

あきる野市の図書館

令和元年度



目次

1 市の概況	
(1) 人口	1
(2) 予算及び決算	
① 予算の概要	2
② 資料費	3
③ 当初予算額の推移	3
2 運営方針	4
3 図書館の概況	
(1) 重点事業	
① 図書館運営の充実	5
② 図書館施設・設備の充実	5
③ 子どもの読書活動の推進	5
④ あきる野市デジタルアーカイブによる 地域情報発信の充実	5
⑤ 図書館活用の推進	6
(2) 配置と規模	7
(3) 施設の概要	8
(4) 職員の配置	9
(5) 職員の研修等	10
(6) ネットワーク	
① 図書館	11
② 図書館電算システム	12
4 図書館協議会	
(1) 任期	13
(2) 委員の構成	13
(3) 会議	13
5 活動指標	
(1) 指数	14
(2) 指標の推移	14
6 令和元年度統計	
(1) 開館日数	15
(2) 利用者数	
① 個人登録者及び団体登録者	15
② 字別登録者	16
③ 年齢別登録者	17
④ 広域利用登録者	17
(3) 来館者数	17
(4) 中央図書館立体駐車場利用台数	17

(5)	貸出数	
	① 個人貸出(市内在住・在勤)	18
	② 個人貸出(広域)	18
	③ 個人貸出合計	18
	④ 個人貸出(年齢別)	19
	⑤ 団体貸出	19
	⑥ 広域利用者市町村別貸出数	20
(6)	資料	
	① 図書資料	21
	② 蔵書構成	22
	③ 視聴覚資料	23
	④ 雑誌・新聞	23
	⑤ 資料管理状況	24
	⑥ 新聞	25
	⑦ 広報等	27
	⑧ 電子情報(データベース情報)	28
	⑨ 秋川流域新聞記事情報	29
	⑩ 市民リユース棚	29
(7)	予約サービスとレファレンス	
	① 予約サービス	30
	② 他自治体図書館との相互貸借	31
	③ OPAC等による予約	32
	④ レファレンス	32
	⑤ 文献複写	32

7 図書館事業

(1)	資料の収集・整理・保管事業	33
(2)	資料提供事業	33
(3)	レファレンス事業	33
(4)	子ども読書活動推進事業	34
(5)	子育て支援事業	38
(6)	施設利用事業	39
(7)	図書館人材養成事業	40
(8)	図書館市民協働事業	40
(9)	ハンディキャップ(障がい者・高齢者)支援事業	41
(10)	保育園・学童保育・児童館支援事業	42
(11)	図書館インターンシップ事業	42
(12)	学校支援事業	43
(13)	学校図書館支援事業	44
(14)	デジタルアーカイブ事業	44
(15)	読書週間関連事業	45

8 広報活動

(1)	ホームページ	46
(2)	子どもカレンダー	46

9 視察・見学

10	令和元年度主な出来事	47
----	------------	----

11	あきる野市図書館の沿革	48
12	推移	
	(1) 図書館予算の推移	53
	(2) 図書館活動の推移	54
	(3) 個人貸出冊数の推移	55
13	利用者アンケート	
	令和元年度利用者アンケート集計結果報告書	56

1 市の概況

あきる野市は、平成 7 年 9 月 1 日に秋川市と五日市町が合併して誕生しました。

この地域は、古来、秋留郷に属し、阿伎留神社や秋留台地など、昔から「あきる」の名称は親しまれてきました。

市名は、この「あきる」に、緑豊かな自然や中心部である秋留台地をイメージした「野」を加え、多摩川を境に東の平野の「武蔵野」に対し、西の平野を「あきる野」としたものです。

あきる野市は、都心から 40～50km 圏に位置し、秋川と平井川の二つの川を軸として、比較的緩やかな秋川丘陵・草花丘陵に囲まれる平坦部と、奥多摩の山々に連なる山間部から形成されています。

東は福生市、羽村市、西は檜原村、南は八王子市、北は日の出町、青梅市に接し、市街地は、主に秋留台地の中位の段丘面に形成されています。

面積 73.47 平方キロメートル

広がり 東西 18.0km 南北 12.7km

位置（あきる野市役所）

東経 139 度 17 分 49 秒

北緯 35 度 43 分 44 秒

海拔 153m



(1) 人口

令和 2 年 4 月 1 日現在、総人口は 80,575 人となっています。

過去5年間の人口推移

(単位：人)

年月日	区分	0歳～12歳	13歳～	合計
平成28年4月1日		9,146	72,297	81,443
平成29年4月1日		8,988	72,327	81,315
平成30年4月1日		8,818	72,107	80,925
平成31年4月1日		8,663	72,068	80,731
令和2年4月1日		8,427	72,148	80,575

(2) 予算及び決算

平成31年度の図書館関係の当初予算額合計は、296,005千円で、平成30年度当初予算と比較し5,255千円の増額となっています。資料費については、37,126千円が計上されました。

予算の概要

款	項	目	節	区分	平成31年度 当初予算額	令和元年度 決算額
10	04	05		図書館費(a)	296,005千円	288,099,911円
			01	報酬	30,810千円	30,377,000円
			02	給料	59,183千円	57,260,700円
			03	職員手当等	35,029千円	33,536,270円
			04	共済費	22,266千円	21,670,178円
			07	賃金	20,069千円	19,922,546円
			08	報償費	45千円	45,000円
			09	旅費	103千円	70,768円
			11	需用費	27,777千円	26,188,454円
			12	役務費	1,942千円	1,795,110円
			13	委託料	50,925千円	49,597,807円
			14	使用料及び賃借料	14,388千円	14,171,928円
			15	工事請負費	4,364千円	4,359,042円
			18	備品購入費	28,982千円	28,981,908円
			19	負担金補助及び交付金	115千円	115,000円
			27	公課費	7千円	8,200円

資料費

項目	平成 31 年度当初予算額	令和元年度決算額
図書購入費	27,070 千円	27,087,888 円
逐次刊行物購入費	7,664 千円	(雑誌) 4,263,134 円
		(新聞) 1,631,064 円
視聴覚資料購入費	1,694 千円	1,678,556 円
法令追録代	480 千円	559,861 円
マイクロフィルム購入費	218 千円	217,800 円
合計	37,126 千円	35,438,303 円

当初予算額の推移

	平成 31 年度	平成 30 年度	平成 29 年度	平成 28 年度
一般会計予算 (a)	31,352,020 千円	30,084,220 千円	30,857,225 千円	30,551,601 千円
教育費 (b)	3,014,728 千円	2,980,327 千円	3,090,006 千円	3,042,554 千円
一般会計予算に占める割合 (b) / (a)	9.6%	9.9%	10.0%	10.0%
図書館関係予算 (c)	296,005 千円	290,750 千円	300,386 千円	294,833 千円
一般会計予算に占める割合 (c) / (a)	0.9%	0.9%	1.0%	1.0%
教育費に占める割合 (c) / (b)	9.8%	9.8%	9.7%	9.7%
図書購入費	27,070 千円	27,074 千円	27,288 千円	28,014 千円
あきる野市の人口	80,575 人	80,731 人	80,925 人	81,315 人

数値は各年度の4月1日現在

<参考>

(単位:円)

		平成 31 年度	平成 30 年度	平成 29 年度	平成 28 年度
市民 1人あたり	一般会計予算	389,104	372,648	375,719	399,086
	教育費	37,415	36,917	37,417	37,411
	図書館関係予算	3,674	3,685	3,626	3,578
	図書購入費	336	335	345	343

2 運営方針

図書館は、図書館法第2条に「図書、記録その他必要な資料を収集し、整理し、保有して、一般公衆の利用に供し、その教養、調査研究、レクリエーション等に資することを目的」とすることが規定されています。

また、「あきる野市生涯学習推進計画」あきる野学びプラン（平成27年7月策定）では、重点施策の視点の一つとして「図書館を活かす」がとりあげられています。「知の循環型社会」に向けた体制整備の上で、図書館の役割の重要性と、図書館の持つ学習資源の活用の重要性が指摘されています。そして、特に市民の学習・交流の場、情報収集・提供の場としての活用が期待されています。

「生涯学習社会」は、いつでも、どこでも、だれもが、自分自身の目的にそって主体的に活動し、充実した人生を送ることができ、その成果が地域社会で適切に評価される社会をいいます。

図書館は、乳幼児から高齢者まで幅広い年齢層の市民が、個人やグループで、自分自身の利用したい時間や目的にそって、資料や情報を活用できる施設です。そうした図書館の機能を活かし、生涯学習の基幹的な施設として、市民が抱える様々な課題解決に役立つ図書館サービスを、市内の図書館ネットワークを活用して推進していきます。

図書館の基本的機能の充実と生涯学習社会の振興に向け、あきる野市図書館の基本理念「いつでも・どこでも・だれもが学び、情報が活用できる図書館」の実現をめざし、次の6項目の取組を進めます。

基本理念

『いつでも・どこでも・だれもが学び、情報が活用できる図書館』

施策目標

- (1) 広い市域のどこからでも、市民が図書館サービスを利用できるよう、図書館サービス網の整備をすすめる。
- (2) 情報化の推進に対応した、市民の「情報拠点」として活用できる図書館をめざす。
- (3) 生涯学習の中核施設として、市民の学習機会と学習の場を提供するとともに、市民の交流の場を提供する。
- (4) 子どもたちに生きる力を育む読書活動を推進する。
- (5) 地域の資料や行政資料を積極的に収集、保存し、市民に提供するとともに、行政運営に必要な資料も収集し、情報を提供する。
- (6) 図書館サービスの効果的で効率的な運用をめざす。

3 図書館の概況

(1) 重点事業

図書館運営の充実

市民が必要とする情報を適確に提供できるよう、資料選定会議を開催し、図書資料の収集に加え、電子化された情報の収集を進めるとともに、日常生活の様々な課題に役立つ資料・情報の提供に努め、地域の課題解決型の図書館としての取組を推進しました。

図書館システムについては、令和2年度のシステムリプレイスに向けた準備を行いました。また、「図書館の基本的運営方針」を策定するにあたり、基礎資料として市民アンケートを実施しました。

図書館施設・設備の充実

図書館施設や設備機器、利用者サービス関連機器等の適正な維持管理に努め、日常点検等により劣化箇所を早期に発見し、迅速に補修、修繕等を実施することにより、いつでも、誰もが安全に、安心して快適に図書館を利用できるよう取り組みました。特に、中央図書館の自動出納書庫の改修や、東部図書館エルと隣接する前田公園の連絡通路の整備を行い、市民の利便性の向上や安全を図りました。

また、新型コロナウイルス感染症流行の第一波に備え、座席数の間引きやアルコール消毒等を徹底し、感染拡大防止に努めました。

子どもの読書活動の推進

「第三次あきる野市子ども読書活動推進計画」に基づき、子どもの読書活動を推進するため、関連する各課、各機関と連携をしながら各種事業を実施しました。

読書を習慣にするきっかけづくりと、子どもの一人読みへの移行を応援するため「子ども読書アルバム」事業を継続して実施すると共に、未読書率の高い中・高生を対象とした取組として、YAコーナーに配架する資料の選定に配慮するとともに、YAリストの作成とHPでの公開を進め、中学生・高校生の活用を促進しました。

第一次、第二次計画で重点的に実施してきた乳幼児に対する取組については、引続き実施し、ブックスタート事業などを通して意識の高揚を図り、更なる成果の向上に向け取組を進めました。また、家読リストを作成し、家族の読書活動を応援しました。

あきる野市デジタルアーカイブによる地域情報発信の充実

「五日市憲法草案」を含む深沢家文書は、資料の整理・調査を行うと共に適切に保存・修復し、調査の成果と資料のデジタル化による公開・活用によって、あきる野市の文化・自然・歴史などの資料とともに、地域の資源としての情報発信を行いました。また、秋川流域に係わる新聞記事や行政資料をはじめ、郷土の視聴覚資料についても収集・保存を積極的に推進し、市民との協働のまちづくりに有用な情報

提供を推進しました。

図書館活用の推進

市民が図書館を活用し、効率よく速やかに必要とする資料・情報が得られるよう支援するとともに、これらの支援業務の周知を図りました。

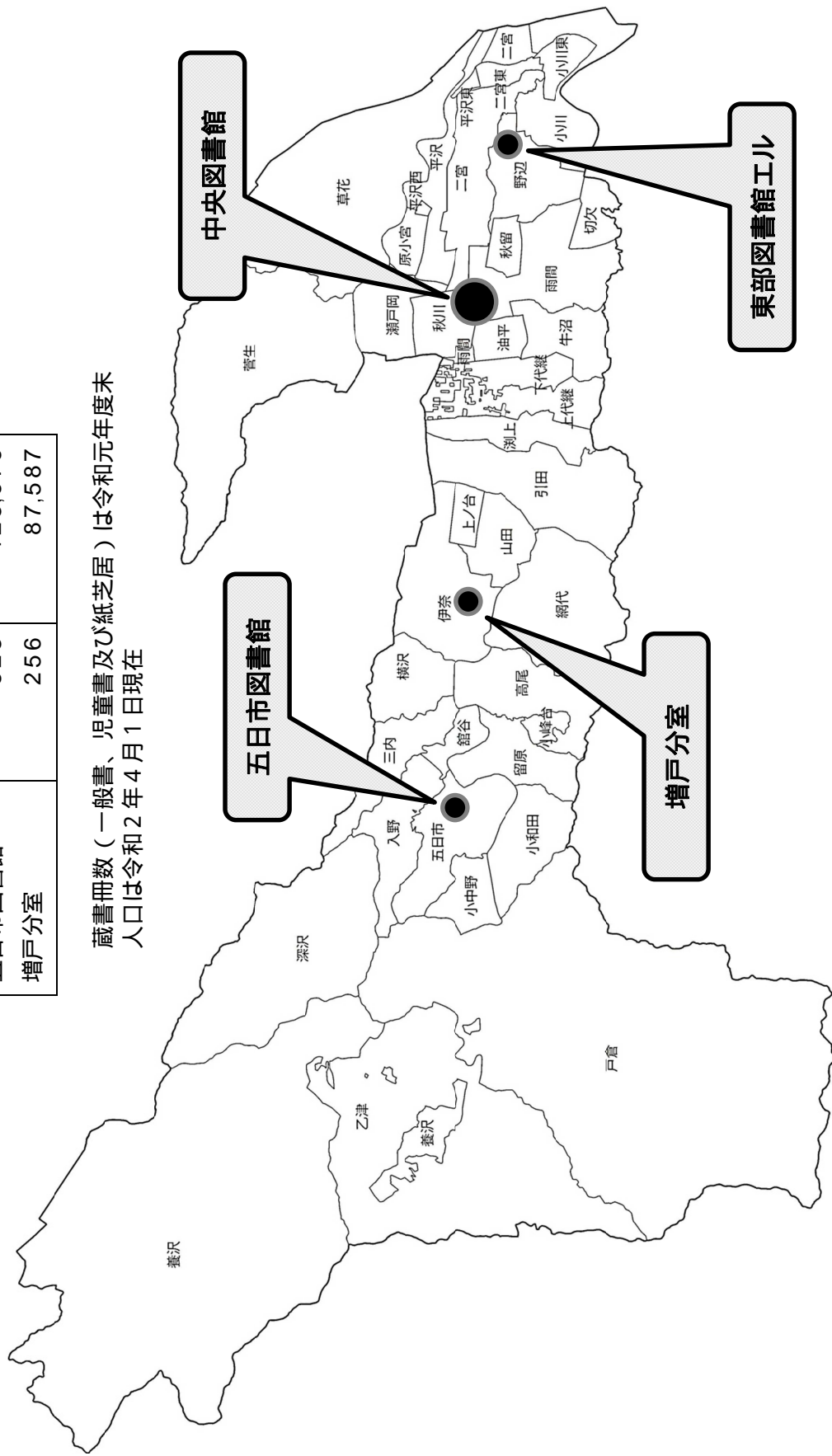
調べ物の参考となるパスファインダーは継続して作成を進め、図書館ホームページに掲載するなど、利用者が自ら探せる環境の整備を推進しました。

また、貸出以外に行っている、情報検索端末や商用データベースの提供、「国立国会図書館デジタル資料送信サービス」などによる資料・情報の閲覧・複写サービス、学習スペースや障がい者サービス機器の提供など、様々な図書館機能について活用を促進するため、ホームページ等で周知しました。

(2) 配置と規模

	面積 (㎡)	蔵書冊数(冊)
中央図書館	3,478	290,323
東部図書館工ル	1,375	108,441
五日市図書館	823	125,676
増戸分室	256	87,587

蔵書冊数(一般書、児童書及び紙芝居)は令和元年度末
人口は令和2年4月1日現在



(3) 施設の概要

館名	中央図書館	東部図書館工ル	五日市図書館	中央図書館増戸分室
開館	平成19年8月1日	平成17年8月1日	昭和53年10月1日	昭和59年4月7日
所在地	あさる野市秋川一丁目16-2	あさる野市野辺39-27	あさる野市五日市368	あさる野市伊奈1157-5
電話	042-558 1108	042-550 5959	042-595-0236	042-596-0109
FAX	042-550 2243	042-550 3751	042-596-5340	042-596-4128
施設	鉄筋コンクリート造 (地上3階・一部地下1階) 図書館単独施設 敷地面積 2,260.73㎡ 建築面積 1,691.62㎡ 延床面積 3,477.54㎡ 1階 児童開架室 403.9㎡ おはなしのへや 36.0㎡ 2階 一般開架室 971.7㎡ 社会人学習室 25.0㎡ 会議室 74.4㎡ 録音室 12.0㎡ 座席数：267席 内訳：1階90席 2階126席 開放PC6席 DB1席 社会人学習室14席 会議室30席	鉄骨造2階建 図書館単独施設 敷地面積 1,721.14㎡ 建築面積 920.08㎡ 延床面積 1,375.22㎡ 1階 一般開架室 488.3㎡ 2階 児童開架室 146.4㎡ おはなし室 19.3㎡ 朗読室 11.7㎡ 学習室 40.3㎡ 会議室 25.8㎡ 和室 27.6㎡ 工ルホール 67.8㎡ 座席数：186席 内訳：1階68席 2階38席 集会施設合計80席	鉄筋コンクリート2階建 図書館単独施設 敷地面積 861.77㎡ 建築面積 428.71㎡ 延床面積 822.83㎡ 1階 一般開架室 218㎡ 児童開架室 79㎡ プラザラウンジコーナー 25㎡ 2階 調べものの室 79㎡ 視聴覚室 82㎡ 整理室・書庫 66㎡ 座席数51席 内訳：1階32席 2階19席	鉄筋コンクリート2階建 増戸会館内併設施設 敷地面積 975.69㎡ 建築面積 375.06㎡ 延床面積 645.63㎡ 分室床面積 256㎡ 1階 開架室 191㎡ 2階 書庫 40㎡ 事務室 25㎡ 座席数8席 内訳：1階8席
開館日	土曜日～木曜日(第3火曜日を除く)	火曜日～日曜日	火曜日～日曜日	
開館時間	午前10時～午後8時 (土・日曜日、祝日は午後6時まで)	午前10時～午後6時 (水曜日は午後8時まで)	午前10時～午後6時 (木曜日は午後8時まで)	午前10時～午後6時
休館日	金曜日・第3火曜日・年末年始 ・特別整理日(15日以内)	月曜日・祝日・年末年始・特別整理日(15日以内)		

(4) 職員の配置

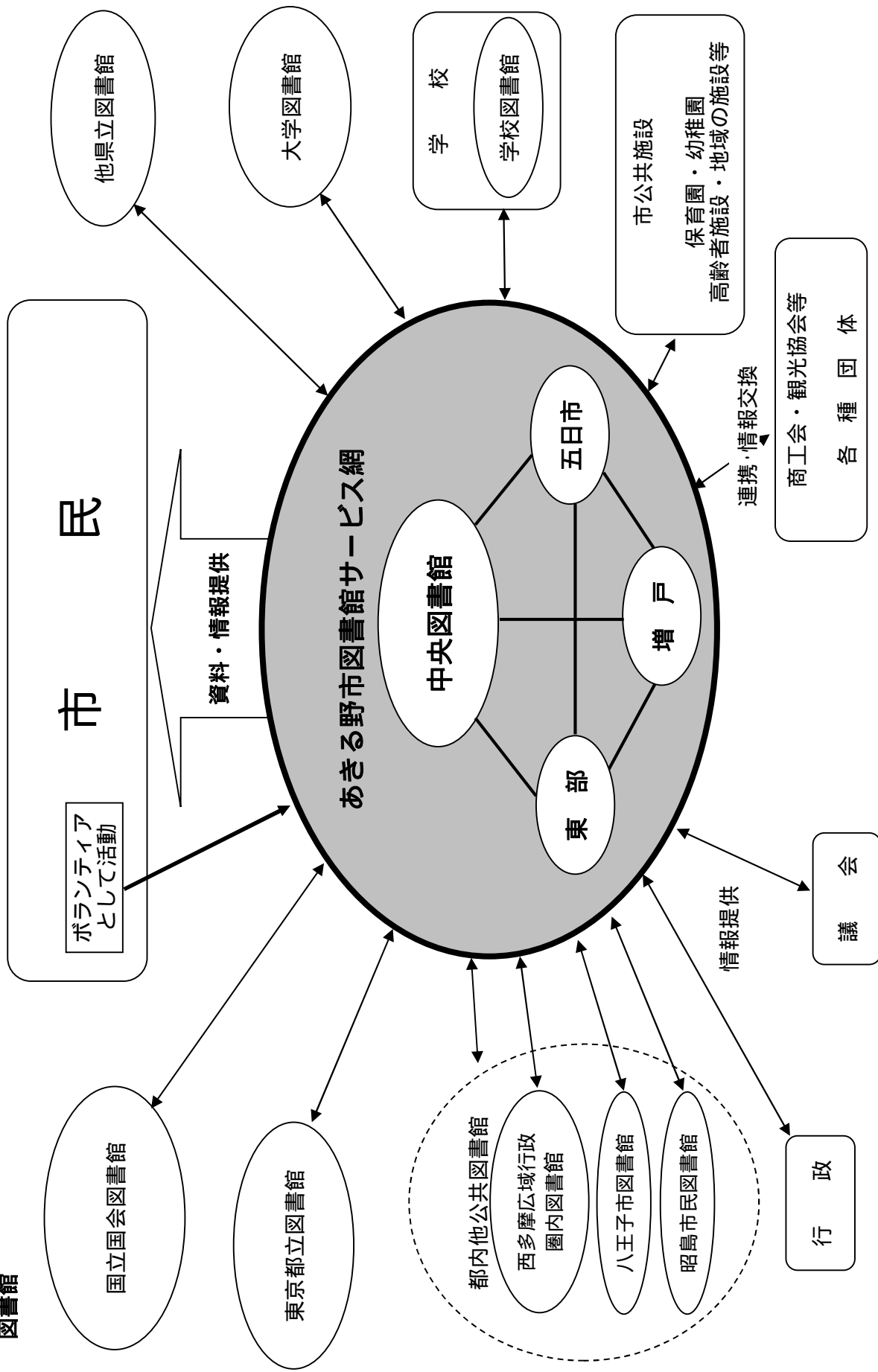
館名	係等	常勤職員	非常勤職員	職員数	司書又は司書 教諭有資格者
中央図書館	館長	館長 1人	嘱託員 9人 DA嘱託 2人 非常勤 16人	常勤職員 10人 嘱託員 11人 非常勤 16人	常勤職員 5人 嘱託員 11人 非常勤 2人
	庶務係	係長 1人 係員 1人			
	中央図書館係	係長 1人 係員 4人 再任用 2人			
東部図書館 エル	東部図書館 エル係	係長 1人 係員 2人 再任用 1人	嘱託員 3人 非常勤 5人	常勤職員 4人 嘱託員 3人 非常勤 5人	常勤職員 2人 嘱託員 3人 非常勤 3人
五日市図書館	五日市 図書館係	係長 1人 係員 2人 再任用 1人	嘱託員 1人 非常勤 4人	常勤職員 4人 嘱託員 1人 非常勤 4人	常勤職員 1人 嘱託員 1人 非常勤 2人
合計				常勤職員 18人 嘱託員 15人 非常勤 25人	常勤職員 8人 嘱託員 15人 非常勤 7人

令和2年3月31日現在

(5) 職員の研修等 (図書館に関するもの)

研 修 名	期 間	実施場所	参 加 者 数		
			中央	東部	五日市
「区市町村立図書館新聞雑誌総合目録」のデータ更新説明会	5月9日(木)	都立多摩図書館	1		
児童図書館専門研修	6月27日(木)	都立多摩図書館	1		
学校図書館連絡会	6月25日(火)	あきる野市役所	4		
三多摩地域資料研究会 (第 1 回定例会)	7月3日(水)	狛江市西河原公民館			1
児童図書館専門研修 (子供の読書に関する講座)	7月4日(木) 7月10日(水)	都立多摩図書館	1		1
東京都図書館研究交流会	7月5日(金)	都立中央図書館			1
多摩地区公共図書館システム研修会	7月9日(火)	立川商工会議所	2		
都・区・市町村立図書館協力レファレンス担当者会	7月9日(火)	都立中央図書館			1
東京都市町村立図書館長協議会協力担当者会	7月17日(水)	町田市立図書館	1		
西多摩地区図書館連絡協議会	7月18日(木)	日の出町教育センター	3	1	
障害者サービス研修・障害者サービス担当者事務連絡会	7月25日(木)	都立中央図書館	1		1
図書館等職員著作権実務講習会	9月9日(月) 9月10日(火)	東京大学本郷キャンパス	1		
多摩地区図書館障がい者サービス研究会	9月25日(水)	昭島市保健福祉センター		1	
西多摩地区図書館連絡協議会	10月10日(木)	日の出町教育センター	1		1
図書館長協議会協力担当者会	11月13日(水)	町田中央図書館	1		
製本研修	11月28日(木)	都立中央図書館	1		
レファレンス研修	11月7日(木)	都立中央図書館			1
多摩地区図書館障がい者サービス研究会	12月4日(金)	昭島市昭和会館		1	
レファレンス研修「医療・健康情報」	12月5日(土)	都立中央図書館	1		
三多摩地域資料研究会 令和元年度第2回定例会	12月10日(木)	パルテノン多摩			1
図書館長協議会除籍担当者会	12月18日(水)	西東京市公民館	1		
レファレンス研修「新聞・雑誌情報」	1月19日(日)	都立多摩図書館			1
多摩地域公立図書館大会	1月28日(火)	都立多摩図書館	1		
多摩地域公立図書館大会	1月29日(水)	都立多摩図書館	4	1	
多摩地域公立図書館大会	1月30日(木)	都立多摩図書館	1	2	
多摩地域における除籍資料に関する担当者会議	2月20日(木)	西東京市イングリル		1	

(6) ネットワーク
図書館



図書館電算システム

機器	中央図書館			東部図書館工ル			五日市図書館			増戸分室		計
	1階事務室	1階フロア	2階フロア	1階事務室	1階フロア	2階フロア	2階事務室	2階整理室	1階フロア	2階事務室	1階フロア	
カウンター端末		4	2		3	1			2		1	13
業務端末(デスクトップ)	1			1	1			1		1		5
業務端末(ノート)	6	1	2	2	1	1	2		1		1	17
利用者端末(OPAC)		3	3		2	1			2		1	12
バーコードリーダー	7	5	5	3	5	2	2	1	3	1	2	36
レシートプリンタ		7	8		4	2			3		2	26
モノクロプリンタ	2				1		1	1		1		6
カラープリンタ	1		2	1				1		1		6
ICアンテナ	3	4	4	1	3	1	1	1	2		1	21
利用者情報検索用端末		2	5		4				1		1	13
Wi-Fi用アンテナ			2									2
自動貸出機			1									1
読書アルバム用シールプリンター		1				1					1	4

4 図書館協議会

図書館法第14条の規定に基づき、図書館の運営に関し館長の諮問に応ずるとともに、図書館の行う図書館奉仕につき意見を述べる機関として設置されています。

(1) 任期 2年

(2) 委員の構成

(任期：平成30年6月1日から令和2年5月31日まで)

氏名	選出区分	備考
佐野 史子	学識経験者	議長
右田 眞寿美	家庭教育の向上に資する活動を行う者	副議長
中島 靖二	学校教育関係者	
木下 美彦	学校教育関係者	
伊藤 洋司	社会教育関係者	
三池 純正	学識経験者	
三神 カツ子	学識経験者	
宮崎 律子	学識経験者	

(3) 会議

	開催日	議題	出席者数
第1回	令和元年6月18日	1 平成30年度図書館活動について 2 あきる野市図書館基本的運営方針策定に関する市民意識調査について	7
第2回	令和元年12月17日	1 あきる野市の図書館 平成30年度版について 2 あきる野市図書館運営基本方針策定のための市民アンケートの集計について	7
第3回	令和2年3月17日	1 令和2年度図書館事業計画について 2 令和2年度予算について	新型コロナウイルス感染症防止対策のため中止

5 活動指標

(1) 指数

令和2年4月1日現在

貸出冊数（雑誌・AV資料含む；広域利用者含む） 1	619,394点
貸出冊数（雑誌・AV資料含む；広域利用者のぞく）	500,764点
貸出冊数（雑誌・AV資料のぞく；広域利用者含む）	547,339冊
有効登録者数（在勤・在学、広域利用者含む） 2	20,747人
有効登録者数（市内在住者のみ） 2	16,918人
蔵書数（雑誌・AV資料のぞく）	612,027冊
開架蔵書数（雑誌・AV資料のぞく）	354,667冊
図書購入費（雑誌・AV資料のぞく、決算額）	27,087,888円
あきる野市の人口	80,575人
予約処理数	90,479点
購入冊数（雑誌・AV資料のぞく）	15,358冊

- 1 広域利用者：青梅市・福生市・羽村市・瑞穂町・日の出町・檜原村・奥多摩町・八王子市・昭島市在住者
- 2 有効登録者数は、有効期間（最大3年）内の数値

(2) 指標の推移

項目	内容	令和元年度	平成30年度	平成29年度	平成28年度
個人登録者の登録率	$(\quad / \quad) \times 100$	21.00%	21.94%	51.61%	49.42%
市民1人あたりの貸出冊数	/	6.21冊	6.65冊	6.89冊	7.00冊
市民1人あたりの貸出冊数 （広域利用者の貸出含む）	/	7.69冊	8.13冊	8.38冊	8.47冊
市民1人あたりの蔵書数	/	7.60冊	7.43冊	7.25冊	7.01冊
個人登録者1人あたりの貸出冊数 （市内在住者のみ）	/	29.60冊	30.30冊	13.34冊	14.16冊
個人登録者1人あたりの貸出冊数 （広域利用者含む）	/	29.85冊	30.23冊	13.01冊	13.79冊
蔵書回転率	/	0.89回	0.96回	1.01回	1.05回
開架蔵書回転率	/	1.54回	1.63回	1.69回	1.71回
個人登録者1人あたりの予約点数	/	4.36点	4.07点	1.60点	1.68点
購入図書の平均単価	/	1,764円	1,820円	1,848円	1,842円

平成30年度より有効登録者数を、有効期間（最大3年）内とした。

6 令和元年度統計

(1) 開館日数

中央図書館	296日
東部図書館工ル	291日
五日市図書館	290日
増戸分室	292日

(2) 利用者数

個人登録者及び団体登録者

(人口 令和2年4月1日現在)

	有効登録者数 (人)			地区人口 (人)	登録率 (%)	団体登録数 (件)
	一般	児童	合計			
中央図書館	6,658	1,645	8,303	41,215	20.1%	99
東部図書館工ル	3,564	810	4,374	18,434	23.7%	59
五日市図書館	1,935	362	2,297	10,808	21.3%	26
増戸分室	1,516	428	1,944	10,118	19.2%	14
合計	13,673	3,245	16,918	80,575	21.0%	198

登録率 = 有効登録者数 / 地区人口

他区市町村在住の登録者は除く。

児童は、0歳から12歳まで。

地区人口内訳

中央図書館

雨間・切欠・草花・菅生・瀬戸岡・原小宮・引田・淵上・上代継・下代継・牛沼・油平・秋川・秋留

東部図書館工ル

野辺・小川・小川東・二宮・二宮東・平沢・平沢東・平沢西

五日市図書館

五日市・小中野・小和田・留原・高尾・館谷・入野・深沢・戸倉・乙津・養沢・小峰台・館谷台

増戸分室

山田・上ノ台・網代・伊奈・横沢・三内

字別登録者

(人口 令和2年4月1日現在)

	有効登録者数 (A)			字別人口 (B)	登録率 (C) = A/B (%)
	一般	児童	小計		
雨間	939	156	1,095	5,313	20.6%
野辺	1,372	293	1,665	6,609	25.2%
小川	444	125	569	2,310	24.6%
小川東	233	56	289	1,691	17.1%
二宮	1,054	204	1,258	4,924	25.5%
二宮東	160	23	183	938	19.5%
平沢	258	87	345	1,633	21.1%
平沢東	8	9	17	153	11.1%
平沢西	35	13	48	176	27.3%
切欠	17	2	19	113	16.8%
草花	1,577	504	2,081	11,130	18.7%
菅生	195	36	231	1,576	14.7%
瀬戸岡	599	170	769	3,660	21.0%
原小宮	201	85	286	1,316	21.7%
引田	535	134	669	3,828	17.5%
淵上	227	81	308	1,508	20.4%
上代継	170	31	201	1,009	19.9%
下代継	275	64	339	1,696	20.0%
牛沼	387	61	448	2,310	19.4%
油平	441	102	543	2,298	23.6%
秋川	692	113	805	3,178	25.3%
秋留	403	106	509	2,280	22.3%
山田	428	140	568	2,824	20.1%
上ノ台	3	0	3	27	11.1%
網代	36	18	54	359	15.0%
伊奈	869	245	1,114	5,656	19.7%
横沢	33	2	35	195	17.9%
三内	147	23	170	1,057	16.1%
五日市	616	124	740	2,779	26.6%
小中野	183	32	215	936	23.0%
小和田	52	16	68	465	14.6%
留原	291	54	345	1,653	20.9%
高尾	153	26	179	879	20.4%
館谷	208	37	245	1,211	20.2%
入野	252	39	291	1,367	21.3%
深沢	9	1	10	65	15.4%
戸倉	86	22	108	724	14.9%
乙津	62	6	68	503	13.5%
養沢	23	5	28	220	12.7%
小峰台	0	0	0	0	0.0%
館谷台	0	0	0	6	0.0%
合計	13,673	3,245	16,918	80,575	21.0%
市内在勤・在学者	85	0	85		
広域利用登録者	3,443	301	3,744		
総合計	17,201	3,546	20,747		

小川東は、小川東一丁目から三丁目の合計
 二宮東は、二宮東一丁目から三丁目の合計
 原小宮は原小宮、原小宮一丁目、二丁目の合計
 秋川は、秋川一丁目から六丁目の合計
 秋留は、秋留一丁目から五丁目の合計

年齢別登録者

(単位：人)

	中央図書館	東部図書館エル	五日市図書館	増戸分室	合計	人口	登録率
0歳～5歳	173	55	20	4	252	3,406	7.4%
6歳～12歳	1,676	682	312	323	2,993	5,021	59.6%
小計	1,849	737	332	327	3,245	8,427	38.5%
13歳～19歳	820	379	118	43	1,360	5,497	24.7%
20歳～29歳	989	251	56	22	1,318	7,362	17.9%
30歳～39歳	1,237	360	172	79	1,848	8,031	23.0%
40歳～49歳	1,764	578	247	99	2,688	12,071	22.3%
50歳～59歳	1,232	380	183	55	1,850	10,588	17.5%
60歳～69歳	1,078	429	273	104	1,884	9,704	19.4%
70歳～79歳	1,149	563	274	133	2,119	11,489	18.4%
80歳～89歳	332	142	75	22	571	5,977	9.6%
90歳～	14	8	8	0	30	1,429	2.1%
不明	4	0	1	0	5	0	-
合計	10,468	3,827	1,739	884	16,918	80,575	21.0%

在勤・在学者、広域利用登録者及び無効登録者は含まない。

広域利用登録者

(単位：人)

	一般	児童	合計
青梅市	340	16	356
福生市	455	31	486
羽村市	173	8	181
瑞穂町	72	3	75
日の出町	1,237	155	1,392
檜原村	81	2	83
奥多摩町	8	0	8
小計	2,366	215	2,581
八王子市	752	71	823
昭島市	325	15	340
合計	3,443	301	3,744

(3) 来館者数 (単位：人)

中央図書館	280,871
東部図書館エル	124,046
五日市図書館	42,730
増戸分室	37,297
合計	484,944

入館カウンターによる。

(4) 中央図書館立体駐車場利用台数

(単位：台)

月	4	5	6	7	8	9	
台数	9,719	10,494	12,124	12,292	13,029	11,775	
月	10	11	12	1	2	3	合計
台数	11,870	11,517	9,921	9,698	10,939	6,523	

(5) 貸出数

個人貸出(市内在住・在勤)

(単位:点)

	中央図書館	東部図書館 エル	五日市図書館	増戸分室	合計
一般書	151,312	73,196	32,690	20,139	277,337
児童書	94,545	31,478	21,114	12,875	160,012
紙芝居	2,490	694	352	138	3,674
参考図書	595	140	90	58	883
郷土資料	1,066	324	123	135	1,648
障がい者資料	57	17	22	11	107
雑誌	18,798	8,950	5,543	3,049	36,340
A V資料	11,521	5,640	3,376	226	20,763
合計	280,384	120,439	63,310	36,631	500,764

個人貸出(広域)

(単位:点)

	中央図書館	東部図書館 エル	五日市図書館	増戸分室	合計
一般書	46,742	12,096	3,852	4,273	66,963
児童書	29,408	4,334	1,498	340	35,580
紙芝居	647	106	12	3	768
参考図書	89	16	36	3	144
郷土資料	161	30	21	4	216
障がい者資料	7	0	0	0	7
雑誌	7,087	1,864	290	208	9,449
A V資料	3,695	1,312	435	61	5,503
合計	87,836	19,758	6,144	4,892	118,630

個人貸出合計

(単位:点)

	中央図書館	東部図書館 エル	五日市図書館	増戸分室	合計
一般書	198,054	85,292	36,542	24,412	344,300
児童書	123,953	35,812	22,612	13,215	195,592
紙芝居	3,137	800	364	141	4,442
参考図書	684	156	126	61	1,027
郷土資料	1,227	354	144	139	1,864
障がい者資料	64	17	22	11	114
雑誌	25,885	10,814	5,833	3,257	45,789
A V資料	15,216	6,952	3,811	287	26,266
合計	368,220	140,197	69,454	41,523	619,394

個人貸出(年齢別)

(単位:点)

	中央図書館	東部図書館 工ル	五日市図書館	増戸分室	合計
0歳～5歳	28,689	7,437	5,171	3,135	44,432
6歳～12歳	21,048	6,289	5,268	2,851	35,456
小計	49,737	13,726	10,439	5,986	79,888
13歳～19歳	7,238	2,132	702	255	10,327
20歳～29歳	18,482	4,557	2,953	1,858	27,850
30歳～39歳	80,677	24,903	12,382	8,418	126,380
40歳～49歳	70,451	29,461	12,747	6,683	119,342
50歳～59歳	41,678	18,293	8,099	5,039	73,109
60歳～69歳	62,891	30,023	15,670	8,321	116,905
70歳～79歳	32,987	13,958	6,007	4,697	57,649
80歳～89歳	3,873	3,121	455	266	7,715
90歳～99歳	206	23	0	0	229
合計	368,220	140,197	69,454	41,523	619,394

団体貸出

(単位:点)

	中央図書館	東部図書館 工ル	五日市図書館	増戸分室	合計
	41団体 延べ252回	8団体 延べ28回	11団体 延べ82回	8団体 延べ54回	
一般書	391	9	128	2	530
児童書	4,360	415	2,016	141	6,932
紙芝居	429	0	99	77	605
参考図書	1	0	2	0	3
郷土資料	9	0	1	0	10
障がい者資料	0	0	0	0	0
雑誌	69	0	1	0	70
A V資料	6	16	0	0	22
合計	5,265	440	2,247	220	8,172

広域利用者市町村別貸出数

他の市町村民 あきる野市の図書館

	利用者数 (単位：人)	貸出数(単位：点)				
		一般書	児童書	雑誌	視聴覚資料	合計
青梅市	2,884	6,861	1,609	1,240	313	10,023
福生市	3,225	6,301	1,928	536	983	9,748
羽村市	1,549	3,820	1,221	301	285	5,627
瑞穂町	341	722	213	59	18	1,012
日の出町	12,042	22,810	16,429	3,140	1,929	44,308
檜原村	522	1,471	310	176	61	2,018
奥多摩町	132	230	33	0	23	286
小計	20,695	42,215	21,743	5,452	3,612	73,022
八王子市	8,541	19,189	12,616	3,000	1,422	36,227
昭島市	2,640	5,935	1,974	998	474	9,381
合計	31,876	67,339	36,333	9,450	5,508	118,630

あきる野市民 他の市町村の図書館

	利用者数 (単位：人)	貸出数(単位：点)				
		一般書	児童書	雑誌	視聴覚資料	合計
青梅市	1,115	1,126	290	75	1,293	2,784
福生市	4,957	12,026	6,180	1,225	1,498	20,929
羽村市	1,336	1,990	266	219	453	2,928
瑞穂町	188	168	61	11	84	324
日の出町	656	1,411	112	116	2	1,641
檜原村	62	148	76	37	8	269
奥多摩町	105	65	8	4	0	77
小計	8,419	16,934	6,993	1,687	3,338	28,952
八王子市	223	589	8	16	115	728
昭島市	274	678	86	5	19	788
合計	8,916	18,201	7,087	1,708	3,472	30,468

各市町村図書館の集計による。

(6) 資料

図書資料

(単位：冊)

		30年度末	本年度内訳							令和元年度末	
			受 入				所蔵館 変更等	除 籍	合 計	全体	うち開架
			購 入	寄 贈	納本等	小 計					
中 央	一 般	206,383	4,771	804	311	5,886	261	739	5,408	211,791	112,777
	児 童	76,596	1,330	103	3	1,436	70	436	1,070	77,666	37,890
	紙芝居	850	16	0	0	16	0	0	16	866	661
	小 計	283,829	6,117	907	314	7,338	331	1,175	6,494	290,323	151,328
東 部	一 般	78,042	2,839	63	138	3,040	78	856	2,262	80,304	63,765
	児 童	26,949	898	23	0	921	16	89	848	27,797	21,285
	紙芝居	337	3	0	0	3	0	0	3	340	262
	小 計	105,328	3,740	86	138	3,964	94	945	3,113	108,441	85,312
五 日 市	一 般	86,623	2,409	150	139	2,698	159	1,690	849	87,472	54,718
	児 童	37,428	730	26	0	756	72	331	353	37,781	23,366
	紙芝居	407	16	0	0	16	0	0	16	423	252
	小 計	124,458	3,155	176	139	3,470	231	2,021	1,218	125,676	78,336
増 戸	一 般	52,423	1,523	39	83	1,645	180	1,085	380	52,803	21,522
	児 童	33,483	819	30	0	849	14	69	766	34,249	17,982
	紙芝居	531	4	0	0	4	0	0	4	535	187
	小 計	86,437	2,346	69	83	2,498	194	1,154	1,150	87,587	39,691
合 計	一 般	423,471	11,542	1,056	671	13,269	0	4,370	8,899	432,370	252,782
	児 童	174,456	3,777	182	3	3,962	0	925	3,037	177,493	100,523
	紙芝居	2,125	39	0	0	39	0	0	39	2,164	1,362
	合 計	600,052	15,358	1,238	674	17,270	0	5,295	11,975	612,027	354,667

雑誌、AV資料、障がい者資料、不明資料を除く。
一般書には参考図書、郷土資料を含む。

蔵書構成

種別	分類	分野	中央		東部		五日市		増戸		合計	
			冊数	割合	冊数	割合	冊数	割合	冊数	割合	冊数	割合
一般書	0	総記	8,970	4.2%	2,815	3.5%	3,855	4.4%	1,130	2.1%	16,770	3.9%
	1	哲学	7,266	3.4%	2,475	3.1%	3,438	3.9%	1,408	2.7%	14,587	3.4%
	2	歴史	23,527	11.1%	9,664	12.0%	11,242	12.9%	4,068	7.7%	48,501	11.2%
	3	社会科学	37,930	17.9%	12,618	15.7%	15,774	18.0%	6,745	12.8%	73,067	16.9%
	4	自然科学	15,582	7.4%	6,855	8.5%	6,223	7.1%	2,585	4.9%	31,245	7.2%
	5	技術・工学	17,997	8.5%	9,016	11.2%	7,460	8.5%	3,471	6.6%	37,944	8.8%
	6	産業	6,989	3.3%	3,267	4.1%	2,944	3.4%	1,757	3.3%	14,957	3.5%
	7	芸術美術	16,069	7.6%	6,831	8.5%	8,598	9.8%	3,930	7.4%	35,428	8.2%
	8	言語	3,807	1.8%	1,612	2.0%	2,025	2.3%	613	1.2%	8,057	1.9%
	9	文学	73,631	34.8%	25,147	31.3%	25,851	29.6%	27,064	51.3%	151,693	35.1%
	E	絵本	14	0.0%	1	0.0%	50	0.1%	20	0.0%	85	0.0%
	P	紙芝居	9	0.0%	3	0.0%	12	0.0%	12	0.0%	36	0.0%
合計(割合)			211,791	(73.0%)	80,304	(74.1%)	87,472	(69.6%)	52,803	(60.3%)	432,370	(70.6%)
児童書	0	総記	919	1.2%	381	1.4%	393	1.0%	199	0.6%	1,892	1.1%
	1	哲学	467	0.6%	252	0.9%	267	0.7%	215	0.6%	1,201	0.7%
	2	歴史	3,574	4.6%	1,091	3.9%	1,664	4.4%	1,608	4.6%	7,937	4.4%
	3	社会科学	2,677	3.4%	1,259	4.5%	1,426	3.7%	923	2.7%	6,285	3.5%
	4	自然科学	6,328	8.1%	2,285	8.1%	3,367	8.8%	2,415	6.9%	14,395	8.0%
	5	技術・工学	2,370	3.0%	1,214	4.3%	1,046	2.7%	1,038	3.0%	5,668	3.2%
	6	産業	1,453	1.9%	779	2.8%	750	2.0%	631	1.8%	3,613	2.0%
	7	芸術美術	3,943	5.0%	1,543	5.5%	1,545	4.0%	1,392	4.0%	8,423	4.7%
	8	言語	681	0.9%	378	1.3%	420	1.1%	383	1.1%	1,862	1.0%
	9	文学	27,961	35.6%	8,292	29.5%	14,371	37.6%	12,617	36.3%	63,241	35.2%
	E	絵本	27,302	34.8%	10,326	36.7%	12,544	32.8%	12,840	36.9%	63,012	35.1%
	P	紙芝居	857	1.1%	337	1.2%	411	1.1%	523	1.5%	2,128	1.2%
合計(割合)			78,532	(27.0%)	28,137	(25.9%)	38,204	(30.4%)	34,784	(39.7%)	179,657	(29.4%)
一般書+児童書	0	総記	9,889	3.4%	3,196	2.9%	4,248	3.4%	1,329	1.5%	18,662	3.0%
	1	哲学	7,733	2.7%	2,727	2.5%	3,705	2.9%	1,623	1.9%	15,788	2.6%
	2	歴史	27,101	9.3%	10,755	9.9%	12,906	10.3%	5,676	6.5%	56,438	9.2%
	3	社会科学	40,607	14.0%	13,877	12.8%	17,200	13.7%	7,668	8.8%	79,352	13.0%
	4	自然科学	21,910	7.5%	9,140	8.4%	9,590	7.6%	5,000	5.7%	45,640	7.5%
	5	技術・工学	20,367	7.0%	10,230	9.4%	8,506	6.8%	4,509	5.1%	43,612	7.1%
	6	産業	8,442	2.9%	4,046	3.7%	3,694	2.9%	2,388	2.7%	18,570	3.0%
	7	芸術美術	20,012	6.9%	8,374	7.7%	10,143	8.1%	5,322	6.1%	43,851	7.2%
	8	言語	4,488	1.5%	1,990	1.8%	2,445	1.9%	996	1.1%	9,919	1.6%
	9	文学	101,592	35.0%	33,439	30.8%	40,222	32.0%	39,681	45.3%	214,934	35.1%
	E	絵本	27,316	9.4%	10,327	9.5%	12,594	10.0%	12,860	14.7%	63,097	10.3%
	P	紙芝居	866	0.3%	340	0.3%	423	0.3%	535	0.6%	2,164	0.4%
総合計(割合)			290,323	(47.4%)	108,441	(17.7%)	125,676	(20.5%)	87,587	(14.3%)	612,027	100%

一般書には参考図書、郷土資料を含む。

視聴覚資料

(単位：点)

	30年度末	本年度内訳							令和元年度末	
		受 入				所蔵館変更	除 籍	合 計		
		購 入	寄 贈	納本等	小 計					
中 央	DVD	4,697	83	14	16	113	0	33	80	4,777
	CD	0	0	0	0	0	0	0	0	0
	カセット	11	0	0	0	0	0	0	0	11
	ビデオ	101	0	0	0	0	0	0	0	101
	フィルム	666	0	0	0	0	0	0	0	666
	小 計	5,475	83	14	16	113	0	33	80	5,555
東 部	DVD	0	0	1	1	2	0	0	2	2
	CD	3,160	96	4	4	104	0	6	98	3,258
	カセット	0	0	0	0	0	0	0	0	0
	ビデオ	0	0	0	0	0	0	0	0	0
	小 計	3,160	96	5	5	106	0	6	100	3,260
五 日 市	DVD	1	0	1	3	4	0	0	4	5
	CD	5,111	80	1	2	83	0	0	83	5,194
	カセット	139	0	0	0	0	0	0	0	139
	ビデオ	4	0	0	0	0	0	0	0	4
	小 計	5,255	80	2	5	87	0	0	87	5,342
増 戸	ビデオ	8	0	0	0	0	0	0	0	8
	小 計	8	0	0	0	0	0	0	0	8
合 計	DVD	4,698	83	16	20	119	0	33	86	4,784
	CD	8,271	176	5	6	187	0	6	181	8,452
	カセット	150	0	0	0	0	0	0	0	150
	ビデオ	113	0	0	0	0	0	0	0	113
	フィルム	666	0	0	0	0	0	0	0	666
	合 計	13,890	259	21	26	306	0	39	267	14,165

フィルムは秋川流域市町村視聴覚教育協議会より移管

雑誌・新聞

(単位：タイトル)

館 名	雑 誌			新 聞		
	購 入	寄 贈	合 計	購 入	寄 贈	合 計
中 央	235	15	250	22	6	28
東 部	132	6	138	11	4	15
五 日 市	108	10	118	10	0	10
増 戸	61	4	65	8	3	11
合 計	536	35	571	51	13	64

資料管理状況

		30年度末	本年度内 記							令和元年度末	
			受 入				所蔵館 変更等	除 籍	合 計		
			購 入	寄 贈	納本等	小 計					
中 央	図書資料	一 般	206,383	4,771	804	311	5,886	261	739	5,408	211,791
		児 童	76,596	1,330	103	3	1,436	70	436	1,070	77,666
		紙芝居	850	16	0	0	16	0	0	16	866
		小 計	283,829	6,117	907	314	7,338	1,570	2,734	6,494	290,323
	視聴覚資料	DVD	4,697	83	14	16	113	0	33	80	4,777
		C D	0	0	0	0	0	0	0	0	0
		カセット	11	0	0	0	0	0	0	0	11
		ビデオ	101	0	0	0	0	0	0	0	101
		フィルム	666	0	0	0	0	0	0	0	666
		小 計	5,475	83	14	16	113	0	33	80	5,555
東 部	図書資料	一 般	78,042	2,839	63	138	3,040	78	856	2,262	80,304
		児 童	26,949	898	23	0	921	16	89	848	27,797
		紙芝居	337	3	0	0	3	0	0	3	340
		小 計	105,328	3,740	86	138	3,964	167	390	3,113	108,441
	視聴覚資料	DVD	0	0	1	1	2	0	0	2	2
		C D	3,160	96	4	4	104	0	6	98	3,258
		カセット	0	0	0	0	0	0	0	0	0
		ビデオ	0	0	0	0	0	0	0	0	0
		フィルム	0	0	0	0	0	0	0	0	0
		小 計	3,160	96	5	5	106	0	6	100	3,260
五 日 市	図書資料	一 般	86,623	2,409	150	139	2,698	159	1,690	849	87,472
		児 童	37,428	730	26	0	756	72	331	353	37,781
		紙芝居	407	16	0	0	16	0	0	16	423
		小 計	124,458	3,155	176	139	3,470	625	847	1,218	125,676
	視聴覚資料	DVD	1	0	1	3	4	0	0	4	5
		C D	5,111	80	1	2	83	0	0	83	5,194
		カセット	139	0	0	0	0	0	0	0	139
		ビデオ	4	0	0	0	0	0	0	0	4
		フィルム	0	0	0	0	0	0	0	0	0
		小 計	5,255	80	2	5	87	0	0	87	5,342
増 戸	図書資料	一 般	52,423	1,523	39	83	1,645	180	1,085	380	52,803
		児 童	33,483	819	30	0	849	14	69	766	34,249
		紙芝居	531	4	0	0	4	0	0	4	535
		小 計	86,437	2,346	69	83	2,498	28	477	1,150	87,587
	視聴覚資料	DVD	0	0	0	0	0	0	0	0	0
		C D	0	0	0	0	0	0	0	0	0
		カセット	0	0	0	0	0	0	0	0	0
		ビデオ	8	0	0	0	0	0	0	0	8
		フィルム	0	0	0	0	0	0	0	0	0
		小 計	8	0	0	0	0	0	0	0	8
合 計	図書資料	一 般	423,471	11,542	1,056	671	13,269	0	4,370	8,899	432,370
		児 童	174,456	3,777	182	3	3,962	0	925	3,037	177,493
		紙芝居	2,125	39	0	0	39	0	0	39	2,164
		小 計	600,052	15,358	1,238	674	17,270	0	5,295	11,975	612,027
	視聴覚資料	DVD	4,698	83	16	20	119	0	33	86	4,784
		C D	8,271	176	5	6	187	0	6	181	8,452
		カセット	150	0	0	0	0	0	0	0	150
		ビデオ	113	0	0	0	0	0	0	0	113
		フィルム	666	0	0	0	0	0	0	0	666
		小 計	13,898	259	21	26	306	0	39	267	14,165

一般書には参考図書、郷土資料、障がい者資料を含む。

新聞
購読紙と保存期間

新聞名		保存期間			
		中央図書館	東部図書館エル	五日市図書館	増戸分室
全 国 紙 等	朝日新聞	2年	2年	6か月	6か月
	読売新聞	2年	2年	1年	6か月
	毎日新聞	2年	2年	6か月	6か月
	産経新聞	2年	2年	6か月	6か月
	日本経済新聞	2年	2年	6か月	
	日経産業新聞	1年			
	日経流通新聞(日経MJ)	1年			
	日刊工業新聞	1年			
	日本証券新聞	1年			
	フジサンケイビジネス i	1年			
	報知新聞(スポーツ報知)	1年			6か月
	日刊スポーツ		2年	6か月	
	スポーツニッポン	1年			
	東京中日スポーツ	1年			
	The Japan Times	1年	2年	6か月	
	東亜日報	1年			
	人民日報海外版	1年			
	MAINICHI Weekly	1年			
The Japan News	1年				
地 域 新 聞 等	東京新聞	2年	2年	6か月	6か月
	都政新報	1年	2年		
	西多摩新聞	永年	永年	永年	永年
	西の風	永年	永年	永年	永年
	東京リビング	1年	2年		
	街ブレ西多摩版	永年	3年	3年	永年
	asacoco	永年	2年	2年	
	福島民報	1年			
	福島民友	1年			
	あおぞら	永年	永年	永年	永年

新聞保存一覧

新聞名	区 分		所 蔵 館			
			中央図書館	東部図書館エル	五日市図書館	増戸分室
朝日	縮刷版		1983年(S58)8月~			
	多摩版	原紙製本版	1973年(S48)7月~ 1975年(S50)12月			
		マイクロフィルム	1982年(S57)1月~		1982年(S57)1月~ 1987年(S62)12月	
読売	縮刷版		1979年(S54)10月~		1990年(H2)1月~	
	多摩版	原紙製本版	1973年(S48)7月~		1978年(S53)9月~ 1981年(S56)12月	
		マイクロフィルム			1982年(S57)1月~	
毎日	縮刷版			1978年(S53)10月~		
	多摩版	原紙製本版	1978年(S53)9月~ 1981年(S56)12月			
		マイクロフィルム	1982年(S57)1月~		1982年(S57)1月~ 1987年(S62)12月	
東京	多摩版	マイクロフィルム	1983年(S58)1月~		1983年(S58)1月~ 1987年(S62)12月	
産経	多摩版	マイクロフィルム	1983年(S58)1月~		1983年(S58)1月~ 1987年(S62)12月	

新聞名	所 蔵 館			
	中央図書館	東部図書館エル	五日市図書館	増戸分室
あおぞら	1990年(H2)11月~	1990年(H2)7月~	1990年(H2)7月~	2016年(H28)3月~
秋川新聞	原紙製本版		1977年(S52)1月~ 1989年(H1)8月	
	マイクロフィルム		1956年(S31)2月~ 1976年(S51)12月	
秋川ニュース			1982年(S57)12月~ 1997年(H9)12月	
アサヒタウンズ	1990年(H2)1月~ 2010年(H12)3月		1978年(S53)9月~ 2010年(H21)3月	
西多摩新聞	1989年(H1)1月~ (欠号あり)	2005年(H17)4月~	1988年(S63)1月~ (1991-1993はマイクロ)	1991年(H3)1月~
西の風	1988年(S63)10月~ (欠号あり)	2005年(H17)4月~	1988年(S63)10月~	1990年(H2)1月~
ニュース0425	2004年(H16)6月~ 2011年(H23)3月		1980年(S55)3月~ 2011年(H23)3月	
街ブレ西多摩版	2011年(H23)6月~		2016年(H28)1月~ 2019年(H31)3月	2011年(H23)6月~
asacoco	2012年(H24)2月~		2017年(H29)1月~ 2019年(H31)3月	

広 報 等
広 報

内 容	期 間	所 蔵 館
広報あきがわ 縮刷版(1冊)	秋多町広報 1957年(S32)7月~ 1961年(S36)1月 (以後中断) 広報あきた 1968年(S43)7月~ 1972年(S47)5月 広報あきがわ 1972年(S47)6月~ 1980年(S55)1月 広報あきがわ -お知らせ版- 1973年(S48)~ 1980年(S55)	全館
広報あきがわ	原紙(製本版) 1981年(S56)1月~ 1995年(H7)8月	中央図書館
広報あきがわ -お知らせ版-	原紙(製本版) 1980年(S55)~ 1995年(H7)	中央図書館

五日市広報	原紙(製本版)	1956年(S31)~ 1995年(H7)	五日市図書館
	マイクロフィルム	1956年(S31)~ 1969年(S44)	五日市図書館

広報あきる野	原紙	1995年(H7)~	中央図書館・五日市図書館・増戸分室
		2005年(H17)~	東部図書館エル
	原紙(製本版)	1995年(H7)~	全館

広報教育あきる野 「一房のぶどう」	原紙	2004年(H16)~	全館
----------------------	----	-------------	----

広報東京都	原紙	1年保存	増戸分室
		2年保存	東部図書館エル
広報東京都縮刷版	原紙(製本版)	1989年(H1)~	中央図書館

議会だより

市議会だより(秋多町・秋川市)	広報あきがわ縮刷版に収録	1968年(S43)~1980年(S55)	全館
秋川市議会だより	原紙(製本版)	1980年(S55)~1995年(H7)	中央図書館
五日市町議会だより	原紙(製本版)	1972年(S47)~1995年(H7)	五日市図書館・増戸分室
あきる野市議会だより	原紙(製本版)	1995年(H7)~	中央図書館・五日市図書館・増戸分室
	原紙(製本版)	1995年(H7)~2013年(H25)	東部図書館エル
	原紙	2014年(H26)~	

東京都議会だより	原紙	6ヶ月保存	増戸分室
		2年保存	東部図書館エル

官 報

所 蔵 館	保 存 期 間 (永年)	備 考
中央図書館	1977年(S52)1月~	

電子情報（データベース情報）

利用者の調査研究と職員のレファレンスサービス（調査相談業務）のツールとして利用するため、電子情報（データベース情報）を、利用者に提供している。

館 名	館内で利用できるデータベース等
中央図書館	日経テレコン 21 判例・法令検索 Westlaw Japan 官報情報検索サービス 大正の読売新聞 昭和の読売新聞 読売新聞縮刷版 CD-ROM（1994～2004） 歴史的音源（*） デジタル化資料送信サービス（*）

（*）国立国会図書館が提供しているオンラインサービスです

館 名	レファレンスサービスのツールとして 使用しているデータベース
全 館	官報情報検索サービス 判例・法令検索 Westlaw Japan
中央図書館	秋川流域新聞記事情報 江戸東京重ね地図 日経テレコン 21 聞蔵 ビジュアル・フォーライブラリー 大正の読売新聞 昭和の読売新聞 読売新聞縮刷版 CD-ROM（1994～2004）
東部図書館エル	秋川流域新聞記事情報
五日市図書館	秋川流域新聞記事情報

秋川流域新聞記事情報

秋川流域に関する新聞記事と図書館に関する新聞記事を電子化

内 容	収 録 範 囲	備 考
見出し検索版	1945(昭和20).1～2006(平成18).12	未収録年 1981(S56)～ 1983(S58)
記事・紙面版	1984(昭和59).1～2006(平成18).12	2001(H13)以前の内 容は下記作成元資料
あきる野市デジタルアーカイブ	1984(昭和59).1～2018(平成30).12	

見出し検索版 見出しから記事の収録情報（掲載年月日等）を検索できる
記事・紙面版 収録情報や見出しから検索でき、紙面のイメージを見ることができる

データベース作成元資料

資 料 名	収 録 期 間	収録地域
「五日市町に関する新聞記事」（画像）	1984(S59)～1986(S61)	五日市町
「秋川流域に関する新聞記事」（画像）	1987(S62)～2000(H12)	秋川流域
「秋川流域に関する新聞記事 索引」 （見出し検索）	1987(S62)～2001(H13)	秋川流域
「秋川市史 附編 戦後秋川市関係新聞記事編年表」 （見出し検索）	1945(S20)～1980(S55)	秋川市

市民リユース欄

除籍資料及び市民から再利用を目的に提供された資料を、市民に無償で提供

受 入	提 供	実 施 館
1,858	6,312	中央図書館
36	1,697	東部図書館エル
224	3,180	五日市図書館
-	1,144	増戸分室

中央図書館の受入は増戸分室分含む
増戸分室は「リサイクル箱」

(7) 予約サービスとレファレンス

① 予約サービス (OPAC及びWEB予約を除く)

(単位: 件)

	中央図書館					東部図書館エル				
	一般書	児童書	雑誌	AV資料	合計	一般書	児童書	雑誌	AV資料	合計
所蔵	4,746	1,395	704	305	7,150	1,479	594	390	121	2,584
購入	702	61	0	0	763	72	4	0	0	76
借用	国立	46	0	0	0	2	0	0	0	2
	都立	559	35	9	0	169	50	3	0	222
	区市町村	2,244	160	16	0	245	38	0	0	283
	道府県立	2	0	0	0	1	0	0	0	1
	他県市立	2	0	0	0	2	0	0	0	2
	その他	3	0	0	0	0	0	0	0	0
	計	2,856	195	25	0	3,076	419	88	3	0
中計	8,304	1,651	729	305	10,989	1,970	686	393	121	3,170
所蔵紹介	34	2	4	0	40	2	0	0	0	2
応せず	入不能	4	0	0	0	5	2	0	0	7
	未出版	7	0	0	0	1	0	0	0	1
	期限切れ	1	0	0	0	0	0	0	0	0
	その他	4	0	0	0	0	0	0	0	0
	計	16	0	0	0	16	6	2	0	0
合計	8,354	1,653	733	305	11,045	1,978	688	393	121	3,180

	五日市図書館					増戸分室				
	一般書	児童書	雑誌	AV資料	合計	一般書	児童書	雑誌	AV資料	合計
所蔵	929	305	266	66	1,566	656	110	133	34	933
購入	90	0	0	0	90	71	3	0	0	74
借用	国立	3	0	0	0	0	1	0	0	1
	都立	150	37	0	0	49	0	0	0	49
	区市町村	153	10	0	0	213	25	4	0	242
	道府県立	6	0	0	0	0	0	0	0	0
	他県市立	0	0	0	0	0	0	0	0	0
	その他	0	0	0	0	0	0	0	0	0
	計	312	47	0	0	359	262	26	4	0
中計	1,331	352	266	66	2,015	989	139	137	34	1,299
所蔵紹介	0	0	0	0	0	8	0	0	0	8
応せず	入不能	5	0	0	0	1	0	0	0	1
	未出版	1	0	0	0	1	0	0	0	1
	期限切れ	0	0	0	0	0	0	0	0	0
	その他	0	0	0	0	1	0	0	0	1
	計	6	0	0	0	6	3	0	0	3
合計	1,337	352	266	66	2,021	1,000	139	137	34	1,310

	総合計					
	一般書	児童書	雑誌	AV資料	合計	
所蔵	7,810	2,404	1,493	526	12,233	
購入	935	68	0	0	1,003	
借用	国立	51	1	0	0	52
	都立	927	122	12	0	1,061
	区市町村	2,855	233	20	0	3,108
	道府県立	9	0	0	0	9
	他県市立	4	0	0	0	4
	その他	3	0	0	0	3
	計	3,849	356	32	0	4,237
中計	12,594	2,828	1,525	526	17,473	
所蔵紹介	44	2	4	0	50	
応ぜず	入不能	15	2	0	0	17
	未出版	10	0	0	0	10
	期限切れ	1	0	0	0	1
	その他	5	0	0	0	5
	計	31	2	0	0	33
合計	12,669	2,832	1,529	526	17,556	

※借用の「その他」は大学図書館、研究機関等

② 他自治体図書館との相互貸借

(単位：冊)

相互貸借区域	区分	令和元年度	平成30年度	平成29年度
多摩地区	借用	2,933	2,538	2,652
	貸出	2,019	2,668	2,757
特別区 (島嶼部含む)	借用	175	245	246
	貸出	195	143	155
他道府県	借用	13	6	7
	貸出	0	10	8
合計	借用	3,121	2,789	2,905
	貸出	2,214	2,821	2,920

※国立、都立は除く

OPAC等による予約

(単位：冊)

種別	館	一般書	児童書	雑誌	AV資料	合計
館内OPAC	中央	1,951	311	227	76	2,565
	東部	1,270	275	150	93	1,788
	五日市	602	75	46	10	733
	増戸	232	14	35	9	290
	合計	4,055	675	458	188	5,376
WEB	全館	47,992	12,293	4,721	2,541	67,547
合計		52,047	12,968	5,179	2,729	72,923

レファレンス

・レファレンス

館	件数
中央図書館	114
東部図書館エル	104
五日市図書館	19
増戸分室	24
合計	261

庁内レファレンス14件を含む

庁内レファレンス3件を含む

・簡易レファレンス

館	件数
中央図書館	11,664
東部図書館エル	2,811
五日市図書館	1,301
増戸分室	287
合計	16,063

文献複写

館	件数	枚数
中央図書館	1,053	5,491
東部図書館エル	387	1,809
五日市図書館	150	899
増戸分室	6	68
合計	1,596	8,267

7 図書館事業

(1) 資料の収集・整理・保管事業

事業	実施日・内容	対象	実施状況(人)	実施館
汚破損本の展示	6/19～7/2(中央図書館) 7/9～23(増戸分室) 7/30～8/13(五日市図書館) 8/20～9/3(東部図書館エル) 汚損・破損した状態で返却された資料を展示し、適正な利用を促した	一般	-	全館
蔵書点検	6/18～20(東部図書館エル) 6/4～7(五日市図書館) 6/26～27(増戸分室) 資料を適正に管理するため、在架状況の確認と整理を行った	-	-	全館

(2) 資料提供事業

事業	実施日・内容	対象	実施状況	実施館
テーマ展示	一般12テーマ 時事1テーマ 児童24テーマ	一般 児童	-	中央図書館
	一般12テーマ 児童12テーマ		-	東部図書館エル
	19テーマ		-	五日市図書館
	一般12テーマ 児童12テーマ		-	増戸分室
新着図書案内	年間49回更新	一般 児童	-	中央図書館
図書館員がおすすめる図書館福袋	1/4～(30セット)	一般 児童	-	中央図書館
	1/4～(15セット)		-	東部図書館エル
	1/4～(10セット)		-	五日市図書館
	1/4～(5セット)		-	増戸分室

(3) レファレンス事業

事業	実施日・内容	対象	実施状況(人)	実施館
「あきる野市図書館パスファインダー」作成	1タイトル発行(全4タイトル) 図書館で調べものをする際の情報源等が記載された調べ方ガイドの作成と提供	一般	-	全館

事業	実施日・内容	対象	実施状況(人)	実施館
「あきる野ふるさとのはかせ(こどもレファレンスシート)」作成	3タイトル発行(全34タイトル) 小学生用に作成した、あきる野市に関する事柄を調べた事例シートの作成と提供	小学生	-	全館
図書館ホームページ「あきる野百科事典」追加	2項目追加(全16項目) 市の地理・歴史・文化・行政に関するレファレンスを紹介	一般	-	全館
あきる野を知ろう! 萩原タケ編	「あきる野ふるさとのはかせ」などを使って、あきる野市の郷土について調べる	小学校4年生～中学生	3	中央図書館

(4) 子ども読書活動推進事業

事業	実施日・内容	対象	回数(回)	実施状況(人)				実施館
				ボランティア	幼児児童	一般	合計	
読書リスト「どくしょのすすめ」配布	4月、7月、10月に対象別にリストを作成し、館内配布及び小学校配布	幼児～小学生	3	-	-	-	-	全館
青少年向け読書リスト「ライブ! ラリー!」パート2020配布	館内配布	中学生 高校生	1	-	-	-	-	
読書アルバム(*)	7月、3月 読書アルバムを配布 シール2,111枚発行	小学校3年生 小学校6年生	1	-	-	-	-	
おはなし会	おはなし会() 毎月第1・4日曜日ほか実施	幼児～小学生	22	12	330	156	486	中央図書館
	おはなし会 6/12、10/9、12/4、2/12		4	-	77	5	82	五日市図書館
人形劇	人形劇(絵本とおはなしの会との協働) 1/16		1	6	19	17	36	五日市図書館
ひよこのおはなし会(*)	ひよこのおはなし会(こころの)		22	-	201	155	356	中央図書館
	ひよこのおはなし会 毎月第4木曜日実施		10	-	56	54	110	東部図書館エル
	ひよこのおはなし会 5・7・9・11・1月第3土曜日実施		5	-	9	9	18	五日市図書館

事業	実施日・内容	対象	回数 (回)	実施状況(人)				実施館
				ボラ ンテ ィア	幼児 児童	一般	合計	
ボランティアおはなし会(*)	絵本とおはなしの会 毎月第2日曜日ほか実施	幼児～ 小学生	12	31	159	86	245	中央 図書館
	絵本とおはなしの会 毎月第4日曜日実施		11	32	74	28	102	東部図書 館エル
	絵本とおはなしの会 5・7・9・11月第2水曜日実 施		4	19	79	3	82	五日市図 書館
わらべうた のじかん (*)	毎月第4月曜日実施	乳幼児と 保護者	11	10	86	71	157	中央 図書館
	毎月第2木曜日実施		11	25	61	58	119	東部図書 館エル
	4、6、8、10、12月第3木曜日 実施		5	4	18	16	34	五日市図 書館
わらべうた サークル人 形劇 「へっこき よめさ」	4/21	幼児～ 小学生	1	6	26	19	45	中央 図書館
	12/1		1	6	9	7	16	東部図書 館エル
	5/12		1	6	7	4	11	五日市図 書館
図書館利用 ガイダンス	6/24 多西小学校	小学校 1年生	3	-	43	1	44	中央 図書館
	6/19 一の谷小学校		1	-	21	1	22	
	7/9 西秋留小学校		2	-	58	0	58	
	6/25 南秋留小学校		3	-	74	0	74	
	6/20 草花小学校		3	-	100	0	100	東部図書 館エル
	6/28 前田小学校		1	-	50	3	53	
	6/25 屋城小学校		1	-	34	2	36	
	7/16 東秋留小学校		1	-	61	4	61	五日市図 書館
	6/13 五日市小学校		2	-	65	4	69	
	6/12、13、19 増戸小学校		3	-	85	3	88	

事業	実施日・内容	対象	回数 (回)	実施状況(人)				実施館
				ボラン ティア	幼児 児童	一般	合計	
小学生ハッピーパック (図書館福袋)	4/17~5/7 50セット	幼児~ 小学生	1	-	-	-	-	中央 図書館
	4/17~ 30セット		1	-	-	-	-	東部図書館 エル
	4/17~5/7 25セット		1	-	-	-	-	五日市図 書館
	4/17~5/6 20セット		1	-	-	-	-	増戸分室
布の絵本・ タペスト リーの展示	4/9~24 ボランティア団体の作成した作品 を展示	一般 児童	1	-	-	-	-	中央 図書館
	5/24~6/9 ボランティア団体の作成した作品 を展示		1	-	-	-	-	東部図書館 エル
	5/10~19 ボランティア団体の作成した作品 を展示		1	-	-	-	-	五日市図 書館
夏休み子ども図書館員	7/23 カウンター業務の補助、図書館見 学など	小学校3年 生~ 中学生	1	-	2	-	2	東部図書館 エル
	7/23 児童カウンター業務の補助、図書 館見学など		1	-	2	-	2	五日市図 書館
夏休み!図 書館たんけん	8/5 中央図書館施設の紹介と図書館の 利用案内	小学生	1	2	13	-	13	中央 図書館
あきる野を 知ろう! 萩原 タケ 編	7/31 「あきる野ふるさとのはかせ」など を使ってあきる野市の郷土につい て調べる	小学校4年 生~ 中学生	1	0	3	0	3	
子ども 図書館員	4/29 児童カウンター業務の補助、図書 館見学など	小学校4年 生~ 中学生	1	-	9	-	9	
おはなし パレード	7/24、8/14 普段、馴染みのない、少し長めの 素話を子どもたちに伝え、楽しさ を知ってもらう	幼児~ 小学生 (おはなしをきけ る方)	2	0	8	10	18	
子ども 映画会	5/8、11/6	幼児~ 小学生	2	-	15	9	24	
ぶっく・く らぶ	7/23、30、8/6 同じ本を読んで感想や考えたこと を話し合う読書会	小学校3年 生~6年生	3	-	23	4	27	

事業	実施日・内容	対象	回数 (回)	実施状況(人)				実施館
				ボラ ンテ ィア	幼児 児童	一般	合計	
子ども読書 講演会	12/14 「子どもに贈るキラキラ読書体 験」 講師：青木淳子氏	一般 児童	4	-	2	17	19	中央 図書館
あきる野市 子ども読書 活動推進連 絡会	6/25, 11/28、2/13 庁内関係部署との連絡会議	庁内関係 部署職員	3	-	-	-	-	
つくってあ そぼう！こ うさく会	7/20、11/9	幼児～ 小学生	2	1	29	14	44	東部図書館 エル
みんなでか ざろう！じ どうしつ	5/18、9/7、2/8	幼児～ 小学生	3	3	31	15	49	
本の交換会 (*)	3/7、8	幼児～ 一般	-	-	-	-	-	
季節のおは なし会	6/5、8/7、10/16、12/18	幼児～ 小学生	4	-	35	21	56	
初笑い！新 春落語会	1/19 演芸ボランティア立川亭ポ蘭さん の落語「初天神」ほか	幼児～ 一般	1	0	10	47	57	
子ども映画 会(*)	5/15、7/17、9/18、1/22	幼児～ 小学生	4	-	53	10	63	五日市図 書館
子ども読書 の日推進事 業	4/20 人形劇、工作、絵本の読み聞かせ 等	幼児～ 小学生	1	-	13	4	17	
読み聞かせ に関するガ イダンス	5/16 読み聞かせを実施する際の注意事 項や絵本の選び方など	幼児～ 小学生	1	-	0	12	12	
手作り絵本 の展示	12/12～25 ボランティア団体の作成した作品 を展示	児童 一般	1	-	-	-	-	

(5) 子育て支援事業

事業	実施日・内容	対象	回数 (回)	実施状況(人)				備考
				ボランティア	幼児 児童	一般	合計	
子育て講座 (*)	6/4、9/12、12/4	3～5ヶ月の乳児と保護者	3	-	29	30	59	児童サービス部会 担当事業
ハッピー ベビークラブ(*)	4/20、6/6、7/20、 9/12、10/26、12/5、 1/18	出産予定者とその 家族	7	-	1	125	126	
ブック スタート (*)	月2回実施(全22回) 配布数473パック (うち図書館窓口配布3パック)	3・4ヶ月の乳児 と保護者	22	-	469	520	989	

(6) 施設利用事業

	項目	件数等	内 訳 等
中央図書館	会議室	3 件	227 人
	録音室	92 件	95 人
	拡大読書機	0 件	
	ワークルーム	98 件	利用人数：171 人(図書館事業)
	データベース	74 件	複写件数：56 件、複写枚数：1,080 枚
	マイクロフィルム	4 件	複写件数：3 件、複写枚数：11 枚
	情報検索機	5,340 件	PC：3,329 件、Wi-Fi：2,011 件
	DVD 試聴機	507 件	
	学習室利用	4,900 人	社会人学習室：2,625 人 会 議 室：2,275 人
	紙芝居舞台	15 件	
	大型絵本スタンド	0 件	
	文献複写	1,053 件	5,491 枚
	展示スペース	7 件	96 日
東部図書館エル	会議室	29 件	185 人
	学習室	0 件	0 人
	和室	5 件	29 人
	エルホール	13 件	237 人
	学習室利用	3,404 人	エルホール：282 人 学 習 室：3,122 人
	朗読室	61 件	72 人
	情報検索機	2,139 件	
	CD 試聴機	96 件	
	紙芝居舞台	1 件	
	大型絵本スタンド	0 件	
	パネルシアター	3 件	
	文献複写	387 件	1809 枚
五日市図書館	視聴覚室	70 件	主催事業：43 件 団体貸出：27 件
	情報検索機	95 件	
	CD 試聴機	19 件	
	紙芝居舞台	2 件	
	文献複写	150 件	899 枚
増戸分室	集会室	24 件	団体貸出：24 件
	情報検索機	24 件	
	文献複写	6 件	68 枚

東部図書館エルの会議室等の数値は図書館関係団体の利用実績

(7) 図書館人材養成事業

事業	実施日・内容	対象	実施状況 (人)	実施館
音訳ボランティア養成講座(デイジー編集レベルアップ講習)	6/10、11 音訳ボランティア養成のためのデイジー技術実習講座	音訳ボランティア	延べ16	中央図書館
書架整理ボランティア養成講座(*)	3/10 書架整理のためのボランティア養成講座	ボランティア希望者	-	中央図書館
本の修理ボランティア養成講座(*)	3/10 汚破損資料の修理作業のためのボランティア養成講座	ボランティア希望者	-	中央図書館
読み聞かせ講座(*)	3/15 子ども読書活動推進関係ボランティア養成のための講座	ボランティア希望者	-	中央図書館

(8) 図書館市民協働事業

事業	活動団体名など	活動館
音訳ボランティア	・「音工房ひびき」 ・声のボランティア「エコー」 ・音訳ボランティアサークル「えくぼ」	中央図書館 東部図書館エル 五日市図書館
点訳ボランティア	点字サークル「まど」	中央図書館
読み聞かせボランティア	「おはなし会」の補助	中央図書館；毎月第1・4日曜日
	「絵本とおはなしの会」	中央図書館；毎月第2日曜日 東部図書館エル；毎月第4日曜日 五日市図書館；隔月第2水曜日
子育て支援ボランティア	「わらべうたのじかん」の補助	中央図書館；毎月第4月曜日 東部図書館エル；毎月第2木曜日 五日市図書館；隔月第3木曜日
布の絵本ボランティア	「布の絵本ボランティア ぼけっと」 延べ 152人	東部図書館エル； 毎月第1・第3火曜日(22回)
書架整理ボランティア	登録者4人 延べ 61人	中央図書館
本の修理ボランティア	登録者3人 延べ 59人	中央図書館
人形劇ボランティア	「わらべうたサークル」 4/21(中央)、5/12(五日市)、12/1(東部)	中央図書館 東部図書館エル 五日市図書館

(9) ハンディキャップ(障がい者・高齢者)支援事業

項目	実施状況等	
登録者数	26人	
資料変換者 (市民ボランティア)	音訳: 31人 3団体 点訳: 31人 1団体	
対面朗読	利用者数 0人(0時間)	
	朗読者数 0人(中央0人 東部0人 五日市0人)	
	朗読回数 0回(中央0回 東部0回 五日市0回)	
蔵書数	録音資料 (テープ・CD)	48タイトル 383巻(五日市)
	録音資料(DAISY)	27タイトル 27枚(中央) 10タイトル 53枚(五日市)
	点字資料	26タイトル 58巻(中央) 3タイトル 6巻(五日市)
	点字雑誌	1タイトル(中央)
	布の絵本	23(5)タイトル 35(9)冊(中央) 22(4)タイトル 29(7)冊(東部) 20(4)タイトル 27(7)冊(五日市) 21(4)タイトル 26(4)冊(増戸) ()は貸出可能なもの
資料の自館製作数	録音資料(DAISY)	13タイトル 13枚(五日市)
	DAISY資料	12タイトル 12枚(五日市) 【毎日新聞書評】
	布の絵本	1タイトル 4冊
個人貸出	録音資料	1タイトル 1枚
郵送による貸出	録音資料	57回
DAISY資料の配布	配布希望登録者	個人 9人、他館 2館
	配布点数	125点
宅配	20件 87タイトル(東部)	
相互貸借	貸出	(DAISY) 1タイトル 15枚(中央) (テープ)なし
	借用	(DAISY) 36タイトル 38枚(中央) 2タイトル 2枚(東部)
プライベートサービス	6件	(テープ) 5タイトル 5巻 (DAISY) 1タイトル 1枚
講習会の実施	音訳ボランティア養成講習会(DAISY編集レベルアップ)	参加者数 音訳ボランティア 延べ16人
高齢者施設団体貸出	1施設 3回 300冊	

(10) 保育園・学童保育・児童館支援事業

事業	実施日・内容	対象	回数 (回)	実施状況(人)				実施館
				ボラ ンテ ィア	幼児 児童	一般	合計	
団体貸出	保育園などに団体貸出を行う。	保育園 園児など	随時				全館	
えほんの広 場	4/18、11/7 神明保育園	保育園 園児など	2	0	26	5	31	中央図書館
	1/22 すもも木幼稚園	保育園 園児など	1	0	9	4	13	
	11/7 屋城保育園	保育園 園児など	1	0	18	3	21	東部図書館 エル
出張読み聞 かせ	5/27、6/24、7/8 多西児童館	児童館 児童等	3	9	131	10	141	中央図書館
	6/18、8/7、27、10/15、 11/12、12/10、1/14、2/18 南秋留児童館		8	23	207	35	242	
	5/22、9/25、10/23、11/13 若葉児童館		4	10	10	9	29	
	7/18 五日市児童館		1	5	65	3	68	
	5/8、9/4 すぎの子保育園	園児	2	0	25	7	32	五日市 図書館
すぎの子映 画会	10/29 すぎの子保育園(降雨のため中止)	園児	-	-	-	-	-	五日市 図書館

(11) 図書館インターンシップ事業

事業	実施日・内容	対象	実施状況	実施館
夏休み学生ボ ランティアの 受入	7/22～8/1 貸出・返却・配架等の図書館業務体験学習	秋留台高校 1年生	延べ30人	中央図書館
	7/11～8/7 貸出・返却・配架等の図書館業務体験学習	武蔵野大学 1年生	2人	
	8/5～8/22 貸出・返却・配架等の図書館業務体験学習 (「夏!体験ボランティア2019」参加事業)	高校生 大学生	延べ43人	東部図書館 エル
	8/6～8/9 貸出・返却・配架等の図書館業務体験学習 (「夏!体験ボランティア2019」参加事業)		1人	
障がい者職場 体験実習の受入	6/18、2/18 本の返却作業及び本のクリーニングなどの作 業体験	障がい者就労・ 生活支援セン ター利用登録者	延べ6人	中央図書館
公立学校中堅 教諭社会体験 研修の受入	7/26、7/30、8/2 貸出・返却・配架等の図書館業務	東京都教諭	1人	東部図書館 エル

(12) 学校支援事業

事業	実施日・内容	対象	実施状況	実施館
学級貸出	随時実施	小学生	延べ15学級 1,410点	中央図書館
			4学級 73点	増戸分室
総合学習支援 (調べもの学 習用資料の貸 出)	30件30テーマ	小学生 中学生	1,152点	中央図書館
	1件1テーマ		36点	東部図書館 エル
	3件3テーマ		121点	五日市 図書館
	2件2テーマ		56点	増戸分室
図書館利用案内	10/2 生徒への利用案内	あきる野学園 小等部	19人	中央図書館
えほんの広場	5/16 絵本の読み聞かせ	あきる野学園 中等部	10人	中央図書館
職場体験学習 受入	9/10~12 貸出・返却・配架等の図書館業務体験学習	檜原中学校 2年生	延べ3人	中央図書館
	10/9~10 貸出・返却・配架等の図書館業務体験学習	御堂中学校 2年生	延べ8人	
	10/29~31 貸出・返却・配架等の図書館業務体験学習	秋多中学校 2年生	延べ6人	
	6/26~6/28 貸出・返却・配架等の図書館業務体験学習	西中学校 2年生	延べ9人	東部図書館 エル
	10/16~10/18 貸出・返却・配架等の図書館業務体験学習	東中学校 2年生	延べ9人	
	7/9~7/11 貸出・返却・配架等の図書館業務体験学習	五日市中学校 2年生	延べ9人	五日市 図書館
施設見学	9/19 学校で行う施設見学を受入れ	西秋留小学校 3年生	69人	中央図書館
	10/1 学校で行う施設見学を受入れ	南秋留小学校 2年生	55人	
	10/9 学校で行う施設見学を受入れ	草花小学校 2年生	115人	
	1/29 学校で行う施設見学を受入れ	檜原小学校 1・2年生	24人	
出張読み聞かせ	10/10、12/16、18、1/14、22、29 素話、絵本の読み聞かせを行う	前田小学校 1年生~6年生	347人	中央図書館

(13) 学校図書館支援事業

事業	実施日・内容	対象	実施状況	実施館
学校図書館関係者連絡会	6/25 連絡会の事業について調整。団体貸出・総合学習支援など、図書館からの支援事業について説明。図書館利用案内を配布。	学校図書館担当教諭 学校図書館補助員 図書館職員	37人	児童サービス部会担当事業 学校図書館活用推進委員会と同日開催
	10/1 研修講演会「図書の選書と除籍・廃棄について～魅力ある本棚を目指して～」講演・磯部延之氏		35人	
	2/25 秋多中学校の図書室について事例紹介・情報交換を実施		35人	

(14) デジタルアーカイブ事業

事業	実施日・内容	対象	実施状況	実施館
深沢家文書の整理とデジタル化推進	深沢家文書の修復	深沢家文書	13点	
	深沢家文書資料整理作業 2/1～3/19	目録資料 深沢登美子家文書 目録外資料	延べ17人	
五日市憲法草案活用事業	ギャラリー展示「五日市憲法草案」 4/27～5/20	五日市憲法草案及び関連資料を 展示・紹介	-	中央図書館
	五日市憲法草案特別展 「『王道論』からみる五日市憲法草案～千葉卓三郎が遺したもの～」10/26～11/4		来場者 延べ227人	
	展示担当者による展示解説 10/26、11/4		参加者 延べ35人	
新聞記事情報作成・提供事業	市関係新聞記事を収集してデジタルデータ化するとともに、見出しをインターネットで公開して情報を提供		追加データ数 2,884	中央図書館 東部図書館 エル 五日市図書館
地域の音源資料の収集及び所蔵アナログ音源資料のデジタル化	市広報やホームページ等のほか、町内会・自治会回覧板による寄贈依頼を通じた音源資料の収集及び所蔵アナログ音源資料のデジタル化による複製		音源資料の収集17点 デジタル化複製9点	中央図書館 東部図書館 エル 五日市図書館

事業	実施日・内容	対象	実施状況	実施館
デジタルアーカイブ管理	新聞記事検索データの追加、画像の追加・修正を実施	デジタルアーカイブ	更新作業回数 延べ8回	中央図書館
	「あきる野市を知るために」の「五日市憲法草案について」1コンテンツ2ページ追加		【追加】 3コンテンツ 4ページ	
	「あきる野市を知るために」の「あきる野市の自由民権運動」2コンテンツ2ページ追加1ページ更新		【更新】 1コンテンツ 1ページ	
	「あきる野市の写真館」の「秋川渓谷観光ポスター」画像2点追加			
デジタルアーカイブ公開	あきる野市にかかわる「歴史・ひと・情報」を収集・保存し公開 アクセス件数 437,509件	デジタルアーカイブ	写真画像 35,541点 データベース 93,718点	中央図書館
五日市憲法草案及び深沢家文書の燻蒸消毒	五日市憲法草案及び深沢家文書関連資料を黴虫害から守るため、資料のくん蒸消毒を実施 5/21、11/19	-	-	中央図書館
提供事業	史料貸出・デジタル画像等提供・史料撮影	-	14件	

(15) 読書週間関連事業

事業	実施日・内容	対象	回数 (回)	実施状況(人)				実施館
				ボランティア	幼児 児童	一般	合計	
原画展 ヤスダユミコ「パンダくんほしぞらでおよいだよ！」	10/16～11/4(中央図書館) 11/7～17(東部図書館エル) 11/21～30(五日市図書館) 市内にアトリエを持つ絵本作家ヤスダユミコさんの原画を展示	一般	-	-	-	-	-	中央図書館 東部図書館 エル 五日市図書館
「体験する読み聞かせ・パンダくんほしぞらでおよいだよ！」	10/26(中央図書館) 10/27(五日市図書館) ヤスダユミコさんたちによる大型ボード絵本「パンダくんほしぞらでおよいだよ！」の読み聞かせ	幼児～小学生	2	-	66	55	121	中央図書館 五日市図書館
和本作り(工作)	11/24 和本(折本)を作成し、本の構造や取扱いについての講座を実施	中学生以上の利用者	1	-	-	7	7	中央図書館
「組みひものしおり」工作教室	11/13 組みひものしおり作りを実施(1日2回開催)	幼児～小学生	2	-	17	7	24	中央図書館

8 広報活動

(1) ホームページ

	アクセス件数	更新状況
令和元年度累計	448,176件	カレンダー・催し物・事業・新刊案内等

(2) 子どもカレンダー

児童サービスについてのカレンダーを発行しました。

館名	発行状況
中央図書館	12回発行(1回/月)
東部図書館エル	12回発行(1回/月)

9 視察・見学

館名	実施日	対象	実施状況
中央図書館	-	-	-
東部図書館エル	-	-	-
五日市図書館	-	-	-
増戸分室	-	-	-

10 令和元年度主な出来事

年月日	記 事
平成 31 年	
4月 17日	「本って楽しいな」子ども読書活動推進事業開催（～5月31日）
27日	ギャラリー展示「五日市憲法草案」開催（～5月20日）
令和元年	
5月 1日	令和改元
27日	前田公園連絡通路修繕（東部図書館エル）
6月 18日	第1回図書館協議会（中央図書館）
20日	返す本のポスト修繕（7台）
25日	学校図書館関係者連絡会
7月 18日	西多摩地区図書館連絡協議会
8月 29日	市民アンケート実施（～9月30日）
9月 30日	自動出納書庫修繕工事完了（中央図書館）
10月 1日	学校図書館関係者連絡会（研修講演会）
10日	西多摩地区図書館連絡協議会
12日	令和元年東日本台風（台風19号）全館で臨時休館
16日	読書週間関連事業（～12月1日）
26日	五日市憲法草案特別展開催（～11月4日）（中央図書館）
11月 19日	優良防火対象物認定審査（中央図書館）
28日	子ども読書活動推進連絡会
12月 1日	地域の音源資料の収集（寄贈の募集）
17日	第2回図書館協議会（中央図書館）
18日	令和元年東日本台風による浸水で故障した地下駐輪場防犯カメラの修繕（中央図書館）
令和2年	
1月 28日	多摩地区図書館大会（～30日）
25日	学校図書館関係者連絡会
2月 29日	新型コロナウイルス対策を実施 閲覧席の一部撤去（2月29日～） 主催事業の休止（3月1日～） 開架室の立入制限（3月4日～）
3月 5日	西多摩地区図書館連絡協議会（新型コロナウイルス対策のため中止）
17日	第3回図書館協議会（新型コロナウイルス対策のため中止）

1 1 あきる野市図書館の沿革

年 月 日	記 事
平成 7 年度 平成 7 年 9 月	秋川市、五日市町が合併し、あきる野市となる。(平成 7 年 9 月 1 日) あきる野市図書館運営規則により、貸出冊数、貸出期間の統一及び共通の利用券を発行
12 月	秋川図書館、五日市図書館(分室を含む)に検索端末(OPAC)を設置
3 月	秋川図書館外構整備工事 リサイクル市(除籍資料の市民への無料配布)開始
平成 8 年度 平成 8 年 5 月	五日市図書館冷房設備改修工事
平成 9 年度 平成 9 年 4 月	あきる野市図書館運営規則改正(平成 9 年 6 月 1 日施行) 開館日、開館時間の改正、秋川図書館、五日市図書館の運営時間統一、増戸分室の夜間開館は中止
5 月	あきる野市職員の勤務時間、休日、休暇等に関する条例施行規則改正(平成 9 年 6 月 1 日施行) 図書館勤務職員: 正規の勤務時間の割り振り及び週休日の統一
6 月	五日市図書館法令追録に代わり、判例体系 CD-ROM を購入
7 月 ~ 10 月	秋川図書館、五日市図書館統一した運営の開始 秋川図書館、五日市図書館の電算システム統合にむけ、電算システム統合用増設機器購入及び設置 統合にむけ NTT 専用線(128k)回線工事実施
平成 10 年 1 月	五日市図書館 - 秋川図書館、五日市図書館 - 増戸分室 統合作業実施(特別休館 1/19 ~ 2/2)五日市図書館のサーバーを使用
2 月	電算システム統合完了、オンライン完成
平成 10 年度 平成 10 年 6 月	五日市図書館排水設備工事
12 月	あきる野市図書館障害者サービス実施要綱制定(平成 11 年 4 月 1 日施行)
平成 11 年度 平成 11 年 4 月	障害者サービス開始 障害者サービスのため資料変換者(音訳者、点訳者ボランティア)登録開始
平成 12 年度 平成 12 年 10 月	電算システム更新(Windows NT サーバー採用) 秋川図書館にサーバーを設置 予約回送システム、レシートジャーナルによる予約処理の迅速化 あきる野市図書館ホームページ開設 インターネットによる蔵書検索、催し物・事業案内、新刊案内等の情報提供開始
平成 13 年度 平成 13 年 6 月	(仮称)あきる野市東部図書館等複合施設建設検討委員会設置 (仮称)あきる野市東部図書館等複合施設建設用地取得 1,721.14㎡
8 月	(あきる野市野辺字下田 39 番 27、二宮字前田耕地 1300 番 8)
11 月	秋川流域新聞記事情報データベース作成業務委託(緊急地域雇用特別補助事業)

平成14年度	
平成14年4月	学校週5日制対応事業
8月	西多摩地域8市町村教育委員会広域利用について協定締結(8/1) (仮称)あきる野市東部図書館等複合施設建設基本設計業務委託(8/30~2/28)
10月	西多摩地域広域行政圏内市町村立図書館広域事業開始(10/1~) あきる野市図書館整備計画策定のための内部検討会設置
平成15年度	
平成15年5月	図書館整備計画検討委員会設置要綱制定(市民公募委員2名) 日本図書館協会 図書館整備計画調査委託(5/30~3/31)
6月	「図書館整備計画策定のための市民意識調査」(6/10~24)
8月	(仮称)あきる野市東部図書館実施設計業務委託(8/8~2/27)
11月	中央図書館用地取得 2,010.05㎡ (あきる野市秋川一丁目16番6)
平成16年度	
平成16年6月	あきる野市図書館整備プラン「あきる野市図書館整備計画」策定(6/1) (仮称)東部図書館建設着工(6/14) 中央図書館設計業者審査会(6/22) 中央図書館設計業務委託(7/2~3/25)
10月	電算システムリプレイス(リース期間:平成16年10月1日~平成21年9月30日) 図書館ホームページリニューアル(10/1) インターネットによる貸出中圖書の予約、館内OPACによる回送、貸出中圖書の予約サービス開始
平成17年3月	東部図書館エル竣工(3/30)
平成17年度	
平成17年8月	東部図書館エル開館 8/1の来館者数1,785人 東部図書館エル開館記念「南洋一郎展」開催(8/1~8/31)延1,747人 携帯電話(インターネットの利用が可能なもの)からの蔵書検索、貸出・予約状況の閲覧、予約サービス開始
9月	(仮称)あきる野市中央図書館新築工事着工
平成18年1月	(仮称)あきる野市中央図書館立体駐車場新築工事竣工
平成18年度	
平成18年11月	あきる野市中央図書館駐車場等用地取得 600㎡ (あきる野市秋川一丁目16番7)
平成19年2月	あきる野市中央図書館新築工事竣工(2/28)
3月	あきる野市デジタルアーカイブ 歴史・ひと・情報 構築 中央図書館開館準備のため、秋川図書館閉館(3/31)
平成19年度	
平成19年5月	中央図書館開館準備に伴い、電算ネットワークをNTT光回線に変更
8月	あきる野市中央図書館開館式・開館 8/1の来館者数3,475人 あきる野市デジタルアーカイブ 歴史・ひと・情報 公開 ICタグ(13.56Hz)による資料管理の運用開始
平成20年3月	子ども読書活動推進計画 策定
平成20年度	
平成20年7月	あきる野市図書館障害者サービス実施要綱改正(平成20年8月1日施行)
8月	八王子市との相互利用開始
12月	あきる野市図書館設置条例改正(平成21年4月1日施行) 五日市図書館戸倉分室・小宮分室、中央図書館千代里分室・多西児童館分室の廃止

平成21年度	昭島市との相互利用開始
平成21年4月10月	電算システム入替え（リース期間：平成21年10月1日～26年9月1日） インターネットで貸出資料の返却期限延長が可能になる。 インターネットでの予約連絡に「連絡不要」が選べるようになる。 インターネットで在架資料の取り寄せが可能になる。 未整理地域資料整備事業実施（緊急雇用創出事業 10/8～3/31） 中央図書館所蔵の未整理資料の整理、データ作成、登録、装備等の整備 ICタグ遡及貼付事業実施（緊急雇用創出事業 10/19～3/31） 東部図書館エル 日本図書館協会建築賞を受賞（10/30）
平成22年度	
平成22年7月	中央図書館来館者100万人達成（7/29）
9月	ICタグ遡及貼付事業実施（緊急雇用創出事業 9/1～2/27）
平成23年2月	五日市図書館耐震診断実施（～7/29）
3月	震災のため全館休館（3/14～3/31）
平成23年度	
平成23年4月	雑誌カバー広告制度開始
6月	五日市図書館資料整備委託実施（緊急雇用創出事業 6/30～12/28） 借用していた倉庫の撤去に伴う資料の整理及び所蔵館変更に伴うデータ・装備等の整備
9月	ICタグ遡及貼付事業実施（緊急雇用創出事業 9/1～2/29）
11月	あきる野市図書館運営規則改正（平成24年1月1日施行） 東部図書館エルの会議室等の目的外使用の受付期間変更
平成24年3月	第二次あきる野市子ども読書活動推進計画の検討開始
平成24年度	
平成24年4月	図書館電算システムリプレース（中央図書館カウンター端末） あきる野市の子ども読書活動推進期間（福田岩緒原画展開催）（4/20～6/3）
5月	五日市憲法草案関係寄託資料展示（5/16～31） 東部図書館ICタグ化開始
6月	ICタグ遡及貼付事業実施（緊急雇用創出事業 6/1～3/25） 五日市図書館改修工事設計委託（6/14～1/29）
10月	五日市憲法草案特別展開催（10/27～11/4）
11月	チェックデジット付バーコード貼替え作業委託実施（緊急雇用創出事業 11/8～3/15） 自由民権関係図書資料デジタルデータ化委託実施（緊急雇用創出事業 11/9～3/19）
平成25年2月	第二次あきる野市子ども読書活動推進計画（案）の公表 パブリックコメントの実施（2/15～28）
3月	第二次子ども読書活動推進計画 策定
平成25年度	
4月	第二次あきる野市子ども読書活動推進計画開始 増戸分室業務委託による運営開始 全館でICアンテナの運用開始 「本って楽しいな」子ども読書活動推進期間（4月17日～6月9日） （おちあいけいこさん原画展開催）
7月	国会図書館のデジタル化した歴史的音源の館内提供開始 五日市図書館休館（7月1日～1月31日）
8月	五日市図書館仮設図書室開設（8月1日～12月19日）
10月	かやの精堀内紀代子さん原画展（10月16日～11月3日） 五日市憲法草案特別展（10月26日～11月4日） あきる野市のおとなも子どもも読書や図書館に親しむ期間開催（10月26日～11月18日）

平成26年2月	五日市図書館リニューアルオープン、記念イベント開催(2/1~2/2) 大雪のため全館臨時休館
平成26年度	
4月	「本って楽しいな」子ども読書活動推進事業開催(4月16日~6月8日) 福田岩緒さん原画展開催
7月	次期図書館システム選定委員会によるプロポーザル実施
10月	あきる野市のおとなも子どもも読書や図書館に親しむ期間開催(10月22日~11月30日) 謡口早苗さん原画展開催 ティーンズ福袋事業実施
平成27年2月	五日市憲法草案特別展(10月25日~11月3日) 図書館新システムによる稼働開始 自動貸出機導入(中央図書館) あきる野市デジタルアーカイブに新コンテンツ追加(秋川流域観光ポスター及び原画) 図書館ホームページバナー広告取扱い開始 ホームページの更新に伴い、新サービス開始(セット予約、マイページ、スマートフォン対応)
3月	図書館障害者サービス実施要綱改正(録音機器・媒体の変更に伴う改正) 図書館運営規則の一部改正する規則施行(視聴覚資料の区分・貸出点数変更に伴う改正)
平成27年度	
4月	「本って楽しいな」子ども読書活動推進事業開催(4月18日~5月31日)
7月	あきる野市制施行20周年事業(7月4日~12月20日) 原画展「秋川渓谷観光ポスター」「秋川渓谷観光ポスター秋・冬」 ギャラリートーク「秋川渓谷観光ポスター秋・冬」 データセンター視察 「読書アルバム」事業開始
8月	東部図書館エル開館10周年事業(8月1日~8月31日)
10月	読書週間関連事業(10月21日~12月6日) 五日市憲法草案特別展(10月31日~11月8日)
平成28年1月	次期増戸分室業務委託業者決定
3月	国立国会図書館デジタル化資料送信サービス利用開始
平成28年度	
4月	「本って楽しいな」子ども読書活動推進事業開催(4月16日~5月31日)
6月	授乳室設置(東部図書館エル) 図書館障害者サービス実施要綱改正(障害者差別解消法施行に伴う改正)
8月	夏休み平和映画会 図書館障害者サービス実施要綱改正(16ミリ映画フィルム貸出開始に伴う改正) あきる野市図書館16ミリ映画フィルム等貸出要綱制定(平成28年9月1日施行)
9月	16ミリ映画フィルム貸出開始(中央図書館)
10月	読書週間関連事業(10月29日~12月6日) 前嶋昭人さん原画展開催 五日市憲法草案特別展(10月29日~11月6日)
平成29年1月	読書活動推進講演会 三池純正氏講演会(中央図書館)
3月	立体駐車場屋上階修繕工事(中央図書館)
平成29年度	
4月	Wi-Fiアクセスポイントの提供開始(中央図書館) 図書館システム機器リプレイス(中央図書館カウンター) 「本って楽しいな」子ども読書活動推進事業開催(4月19日~5月31日) ギャラリー展示「五日市憲法草案」(4月29日~5月7日)

	5月	冷温水発生器部品交換工事（東部図書館エル）
	8月	中央図書館開館10周年記念事業
	9月	立体駐車場3階修繕工事（中央図書館）
	10月	読書週間関連事業（10月18日～12月5日） しまだ・しほさん原画展開催
平成30年3月		五日市憲法草案特別展「五日市憲法草案と起草者たちの肖像」（10月28日～11月5日） 第三次あきる野市子ども読書活動推進計画策定
平成30年度		
	4月	「本って楽しいな」子ども読書活動推進事業開催（4月18日～5月31日） 空調熱交換器（NO.2）水漏れ補修（中央図書館） ギャラリー展示「五日市憲法草案」開催（4月28日～5月6日）
	10月	読書週間関連事業（10月17日～12月2日） 関口太郎さん原画展開催
		五日市憲法草案特別展「24枚の和紙につづられた夢～五日市憲法草案とふたりの青年」開催（10月27日～11月18日）（中央図書館）
		五日市図書館開館40周年記念事業（五日市図書館）
		明治150年記念 図書館クロスワード（10月27日～11月30日）（東部図書館エル）
	12月	自動出納書庫垂直搬送機修繕（中央図書館） 立体駐車場修繕（中央図書館）
平成31年2月		2階タイルカーペット補修（東部図書館エル） 自動ドア修繕（五日市図書館） 天井照明器具修繕（五日市図書館） 学習室ワイヤードリモコン交換修繕（東部図書館エル）
平成31年度		
	4月	「本って楽しいな」子ども読書活動推進事業開催（～5月31日） ギャラリー展示「五日市憲法草案」開催（～5月20日）
令和元年5月		令和改元
	8月	市民アンケート実施
	9月	自動出納書庫修繕工事完了（中央図書館）
	10月	令和元年東日本台風（台風19号）全館で臨時休館 読書週間関連事業（～12月1日） ヤスダユミコさん原画展開催
		五日市憲法草案特別展開催（～11月4日）（中央図書館）
		優良防火対象物認定審査（中央図書館）
	12月	令和元年東日本台風による浸水で故障した地下駐輪場防犯カメラの修繕（中央図書館） 地域の音源資料の収集（寄贈の募集）
令和2年1月		多摩地区図書館大会（～30日）
	3月	新型コロナウイルス対策として事業及び一部サービスを中止

12 推移
(1) 図書館予算の推移

	図書館関係 予算	資 料					費		資料費計	備考
		図 書	雑 誌	新 聞	法令記録	視聴覚 資料	その他の資料 (マイクログ・ 電子資料)			
平成7年度	193,413	37,051	3,444	3,753	508	361	45,117	旧秋川市と旧五日市町の合算		
平成8年度	226,698	37,710	3,740	3,498	508	361	45,817			
平成9年度	202,193	32,000	3,126	1,182	1,752	315	38,807			
平成10年度	207,300	32,000	3,066	1,060	1,656	315	38,529			
平成11年度	203,763	32,000	3,103	1,061	1,651	315	38,566			
平成12年度	195,267	32,000	3,106	1,058	875	1,187	38,662			
平成13年度	286,398	31,930	3,216	948	913	1,169	38,612	<東部図書館建設関係> 90,997 (用地取得)		
平成14年度	205,742	32,015	3,250	914	930	1,034	38,579	<東部図書館建設関係> 5,000 (基本設計委託)		
平成15年度	224,462	31,991	3,157	1,004	728	875	38,191	<東部図書館建設関係> 21,104 (実施設計委託、地質調査委託)		
平成16年度	1,046,293	66,991 (31,991) (35,000)	3,157	1,004	741	875	73,205	<東部図書館建設関係> 792,695 (施設整備工事、工事管理委託、 図書購入35,000 など) <中央図書館建設関係> 44,422 (設計委託 など)		
平成17年度	798,588	44,400 (34,400) (10,000)	4,717	1,381	747	600	55,449	<東部図書館開館準備関係> 31,493 (図書購入10,000 など) <中央図書館建設関係> 523,600 (施設整備工事、工事監理委託)		
平成18年度	1,591,284	52,760 (27,760) (25,000)	4,111	1,376	514	240	79,875	<中央図書館建設関係> 1,273,830 <中央図書館開館準備関係> 49,882 (図書購入25,000 など) <五日市憲法草案関係> 9,903		
平成19年度	337,154	37,458	6,013	1,913	609	32	59,036	<中央図書館開館準備関係> 5,104 <五日市憲法草案関係> 1,100		
平成20年度	350,042	30,600	5,825	1,888	635	1,083	43,084			
平成21年度	326,836	30,921	5,833	1,877	675	1,079	43,438			
平成22年度	305,009	29,778	5,526	1,853	710	722	40,696			
平成23年度	296,450	29,667	5,521	1,867	719	834	40,715			
平成24年度	299,055	31,166	5,512	1,856	703	910	42,048			
平成25年度	330,425	28,000	5,158	1,780	702	1,756	37,396	<五日市図書館整備事業関係> 45,347		
平成26年度	286,663	26,553	5,228	1,941	746	1,806	36,274			
平成27年度	291,418	28,000	5,579	1,973	736	1,912	38,200			
平成28年度	294,833	28,014	5,632	1,973	778	1,912	38,309			
平成29年度	300,386	27,288	5,570	1,973	780	1,693	37,304			
平成30年度	290,750	27,288	5,655	1,993	466	1,694	37,096			
令和元年度	296,005	27,288	5,632	2,037	527	1,694	37,178			

(2) 図書館活動の推移

	人口 (人) 1	蔵書冊数 (冊) 1 2	個人貸出数 (点) 3			個人登録者数 (人) 1 4 5				予算 (千円)		個人登録率 (市内在住 者のみ) D/A	市民 一人当り 蔵書冊数 B/A	市内在住 登録者 一人当り 蔵書冊数 B/D	市民 一人当り 貸出数 C1/A	登録者 一人当り 貸出数 C3/G	市民 一人当り 資料費 H/A	市民 一人当り 図書購入費 I/A
	A	B	市内在住・ 在勤・在学者 C1	広域利用者 C2	合計 C3	市内在住者 E	広域利用者 F	合計 G	資料費 H	図書購入費 I								
平成7年度	76,501	354,344	35,300		35,300	-		13,300	45,117	37,051	17.39%	4.63	26.64	0.46	2.65	590	484	
平成8年度	76,928	358,182	338,169		338,169	281		15,186	45,817	37,710	19.74%	4.66	23.59	4.40	21.86	596	490	
平成9年度	77,263	364,648	327,726		327,726	197		12,580	38,807	32,000	16.28%	4.72	28.99	4.24	25.65	502	414	
平成10年度	77,617	368,658	358,620		358,620	247		14,373	38,529	32,000	18.52%	4.75	25.65	4.62	24.53	496	412	
平成11年度	78,341	368,036	373,130		373,130	266		15,606	38,566	32,000	19.92%	4.70	23.58	4.76	23.51	492	408	
平成12年度	78,938	373,135	373,395		373,395	295		16,257	38,662	32,000	20.59%	4.73	22.95	4.73	22.56	490	405	
平成13年度	79,419	379,528	395,290		395,290	317		16,607	38,612	31,930	20.91%	4.78	22.85	4.98	23.36	486	402	
平成14年度	79,981	390,724	413,185	3,848	417,033	304	248	16,568	38,579	32,015	20.71%	4.89	23.58	5.17	24.36	482	400	
平成15年度	80,279	395,197	420,279	11,125	431,404	263	541	17,289	38,191	31,991	21.54%	4.92	22.86	5.24	23.84	476	398	
平成16年度	80,490	404,693	410,915	13,032	423,947	723	796	32,288	73,205	66,991	40.11%	5.03	12.53	5.11	12.54	909	832	
平成17年度	80,815	437,552	479,098	17,795	496,893	765	1,067	35,532	55,449	44,400	43.97%	5.41	12.31	5.93	13.30	686	549	
平成18年度	80,846	456,773	524,736	20,469	545,205	801	1,298	37,522	79,875	52,760	46.41%	5.65	12.17	6.49	13.76	988	653	
平成19年度	81,475	480,766	582,591	38,886	621,477	511	2,681	31,167	59,036	37,458	38.25%	5.90	15.43	7.15	18.09	725	460	
平成20年度	81,620	492,523	635,196	63,806	699,002	272	3,812	31,775	43,084	30,600	38.93%	6.03	15.50	7.78	19.49	528	375	
平成21年度	81,739	483,224	650,645	93,810	744,455	207	5,157	34,601	43,438	30,921	42.33%	5.91	13.97	7.96	18.63	531	378	
平成22年度	81,808	500,988	611,200	97,223	708,423	223	5,851	34,493	40,696	29,778	42.16%	6.12	14.52	7.47	17.46	498	364	
平成23年度	82,008	507,981	629,304	105,640	734,944	507	6,434	36,673	39,078	29,667	44.72%	6.19	13.85	7.67	16.85	477	362	
平成24年度	81,804	519,892	600,315	112,834	713,149	292	7,311	36,992	42,048	31,166	45.22%	6.36	14.05	7.34	15.99	514	381	
平成25年度	81,900	533,091	550,582	109,788	660,370	280	7,687	36,372	37,371	28,548	44.41%	6.51	14.66	6.72	14.89	456	349	
平成26年度	81,619	546,621	559,881	108,405	668,286	264	8,173	36,685	36,275	26,553	44.95%	6.70	14.90	6.86	14.81	444	325	
平成27年度	81,443	560,071	580,649	117,614	698,263	277	8,852	38,511	38,200	28,000	47.29%	6.88	14.54	7.13	14.66	469	344	
平成28年度	81,315	570,380	568,925	119,876	688,801	287	9,460	40,188	38,309	28,014	49.42%	7.01	14.19	7.00	13.79	471	345	
平成29年度	80,925	587,097	557,188	120,570	677,758	307	10,015	41,765	37,304	27,288	51.61%	7.25	14.06	6.89	13.01	461	337	
平成30年度	80,731	600,052	536,547	120,126	656,673	62	3,947	17,710	37,096	27,288	21.94%	7.43	33.88	6.65	30.23	460	338	
令和元年度	80,575	619,343	500,764	118,630	619,394	85	3,744	16,918	37,126	27,288	21.00%	7.69	36.61	6.21	29.85	461	339	

1 各年度の4月1日現在

2 雑誌、A V資料は除く。

3 雑誌、A V資料を含む。

4 平成16年度より利用者カードを所有するものとした。

5 平成30年度より有効期間(最大3年)とした。

(3) 個人貸出冊数の推移

(単位：点)

	中央図書館 (秋川図書館)	東部図書館 エル	五日市図書館	増戸分室	戸倉分室	小宮分室	合計	備考
S48	62,896						62,896	秋川図書館開館
49	105,617						105,617	
50	116,760						116,760	
51	131,004						131,004	
52	167,338						167,338	
53	166,686		47,986				214,672	五日市図書館開館
54	163,876		79,538				243,414	
55	148,846		84,166				233,012	
56	153,708		95,996				249,704	
57	166,816		99,074				265,890	
58	155,645		110,228				265,873	
59	165,170		102,126	68,241			335,537	増戸分室開館
60	161,333		108,282	66,382			335,997	
61	158,131		98,135	68,565		8,184	333,015	小宮分室開室
62	171,407		98,012	69,331	6,287	6,510	351,547	戸倉分室開室
63	157,781		92,609	68,845	7,620	4,324	331,179	
H1	147,773		99,408	73,237	7,374	5,064	332,856	
2	152,831		88,023	78,984	8,098	4,970	332,906	
3	149,851		98,754	74,191	6,901	6,494	336,191	
4	153,547		104,274	82,856	7,176	5,233	353,086	
5	160,377		109,221	73,371	6,139	5,048	354,156	
6	143,407		103,643	73,032	6,286	6,491	332,859	
7	180,322		100,819	64,731	3,141	6,543	355,556	秋川市・五日市町合併
8	173,866		94,177	61,685	3,237	5,204	338,169	
9	169,245		93,681	57,218	3,516	4,040	327,700	
10	187,932		101,370	63,250	2,122	3,946	358,620	
11	203,640		102,252	60,654	3,451	3,133	373,130	
12	209,068		94,684	63,562	2,893	3,188	373,395	
13	230,602		99,014	61,339	2,021	2,314	395,290	
14	255,264		97,969	59,030	1,810	2,960	417,033	図書館広域利用開始
15	271,927		97,844	53,665	1,068	2,411	426,915	
16	267,306		98,630	55,328	686	1,997	423,947	
17	220,755	134,738	92,284	48,899	1,238	1,061	498,975	東部図書館エル開館(8/1)
18	198,140	198,900	93,327	53,091	900	847	545,205	秋川図書館閉館(3/31)
19	265,785	218,462	87,849	48,412	474	495	621,477	中央図書館開館(8/1)
20	385,826	188,188	82,901	41,472	451	164	699,002	戸倉・小宮分室閉室(3/31)
21	423,714	197,722	86,372	36,647			744,455	
22	407,686	185,711	80,232	34,794			708,423	
23	425,965	190,622	80,911	37,446			734,944	
24	412,324	185,292	78,325	37,568			713,509	
25	412,778	169,044	37,021	41,527			660,370	五日市図書館改修工事(7/1-1/30)
26	396,249	160,906	68,982	42,149			668,286	
27	414,685	161,695	74,045	47,838			698,263	
28	408,595	162,046	73,845	44,315			688,801	
29	404,691	158,011	70,419	44,637			677,758	
30	392,341	150,964	69,942	43,426			656,673	
R1	368,220	140,197	69,454	41,523			619,394	

令和元年度利用者アンケート集計結果報告書

1. 調査の概要

- (1) 調査場所 あきる野市中央図書館、東部図書館エル、五日市図書館、中央図書館増戸分室
- (2) 実施期間 令和元年11月6日（水）から12月6日（金） ※休館日を除く
- (3) 調査対象 一般利用者（中学生以上）
- (4) 調査方法 調査用紙を館内にて配布し、館内設置の回収箱または返す本のポストへ投函

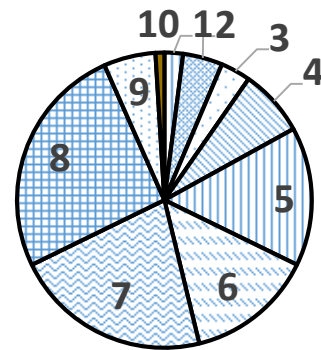
57 2. 調査結果

- (1) 調査票配布数 1,500
- (2) 調査票回収数 736 （回収率49.1%）

問1 あなたご自身について、差し支えない範囲で教えてください。

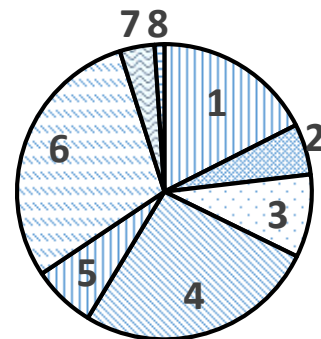
① あなたの年齢を教えてください（該当の項目番号にひとつだけ〇）

回答区分	回答人数	割合	前回
1 中学生	15	2.0%	2.2%
2 10代（中学生を除く）	32	4.3%	4.8%
3 20代	24	3.3%	3.7%
4 30代	54	7.3%	8.3%
5 40代	112	15.2%	19.0%
6 50代	103	14.0%	12.0%
7 60代	159	21.6%	22.7%
8 70代	188	25.5%	22.8%
9 80代以上	42	5.7%	3.7%
10 無回答	7	1.0%	0.8%



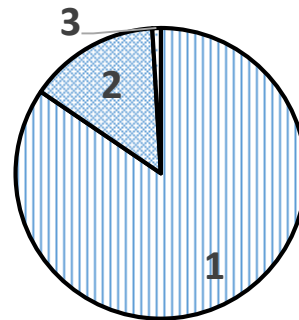
② あなたのご職業を教えてください（該当の項目番号にひとつだけ〇）

回答区分	回答人数	割合	前回
1 会社員・公務員	129	17.5%	21.1%
2 自営業・自由業	41	5.6%	5.4%
3 パート・アルバイト	67	9.1%	7.3%
4 主婦（パート勤務を含む）	195	26.5%	29.0%
5 学生	51	6.9%	7.9%
6 無職	217	29.5%	23.4%
7 その他	28	3.8%	2.5%
8 無回答	8	1.1%	0.7%



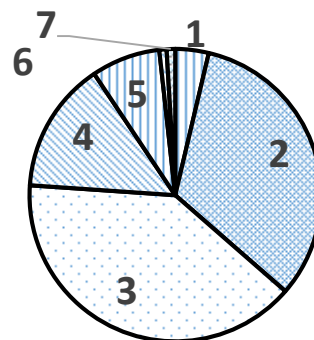
③ あなたのご住所を教えてください（該当の項目番号にひとつだけ〇）

回答区分	回答人数	割合	前回
1 あきる野市内	622	84.5%	82.4%
2 あきる野市外	107	14.5%	17.4%
3 無回答	7	1.0%	0.2%



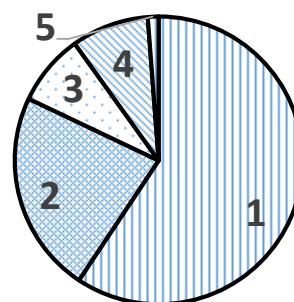
④ あきる野市図書館をどの程度利用しますか？
（一番近いと思われる項目番号にひとつだけ〇）

回答区分	回答人数	割合	前回
1 ほぼ毎日	27	3.7%	3.8%
2 週に1～2回	241	32.7%	29.0%
3 2～3週間に1回	292	39.7%	40.5%
4 月1回程度	107	14.5%	16.3%
5 時々（年数回程度）	56	7.6%	9.3%
6 初めて利用する	6	0.8%	0.6%
7 無回答	7	1.0%	0.4%



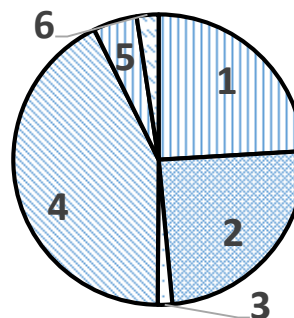
⑤ よく利用する図書館は

	回答区分	回答人数	割合	前回
1	中央図書館	437	59.4%	56.8%
2	東部図書館エル	167	22.7%	17.5%
3	五日市図書館	59	8.0%	12.3%
4	増戸分室	64	8.7%	8.7%
5	無回答	9	1.2%	0.9%



⑥ 来館時の交通手段は

	回答区分	回答人数	割合	前回
1	徒歩	177	24.0%	21.6%
2	自転車	180	24.5%	24.2%
3	オートバイ	12	1.6%	2.5%
4	自家用車	313	42.5%	47.2%
5	公共交通機関	36	4.9%	3.3%
6	無回答	18	2.4%	1.1%



① 年齢

前回の調査では「70代」が最も多く、次いで「60代」となっていました。今回の調査でも「70代」が25.5%で最も多く、次いで「60代」が21.6%となっています。また「50代」以上の割合が増加しています。

② 職業

前回は「主婦（パート勤務を含む）」が29.0%で最も多く、「無職」の23.4%、「会社員・公務員」が21.1%となっていました。今回の調査でも「無職」の割合が最も多く「29.5%」となっています。前回と同様この3層で7割以上となっています。前回と比較して「無職」が+6.1ポイント、「主婦（パート勤務を含む）」が-2.5ポイント、「会社員・公務員」が-3.6ポイント、「学生」が-1ポイントとなっています。

③ 住所

前回の調査と比較して「市内在住者」が+2.1ポイント、「市外在住者」が-2.9ポイントとなっており「市内在住者」の回答が増加しました。

④ 利用の頻度

「ほぼ毎日」が3.7%、「週に1～2回」が32.7%、「2～3週間に1回」が39.7%となっており、合計で76.1%（前回比+2.8ポイント）となっています。「月1回程度」の14.5%を加えると90.6%（前回比+1ポイント）となり、回答者のほぼ9割以上の方が定期的に図書館を利用している方ということになります。

⑤ よく利用する図書館

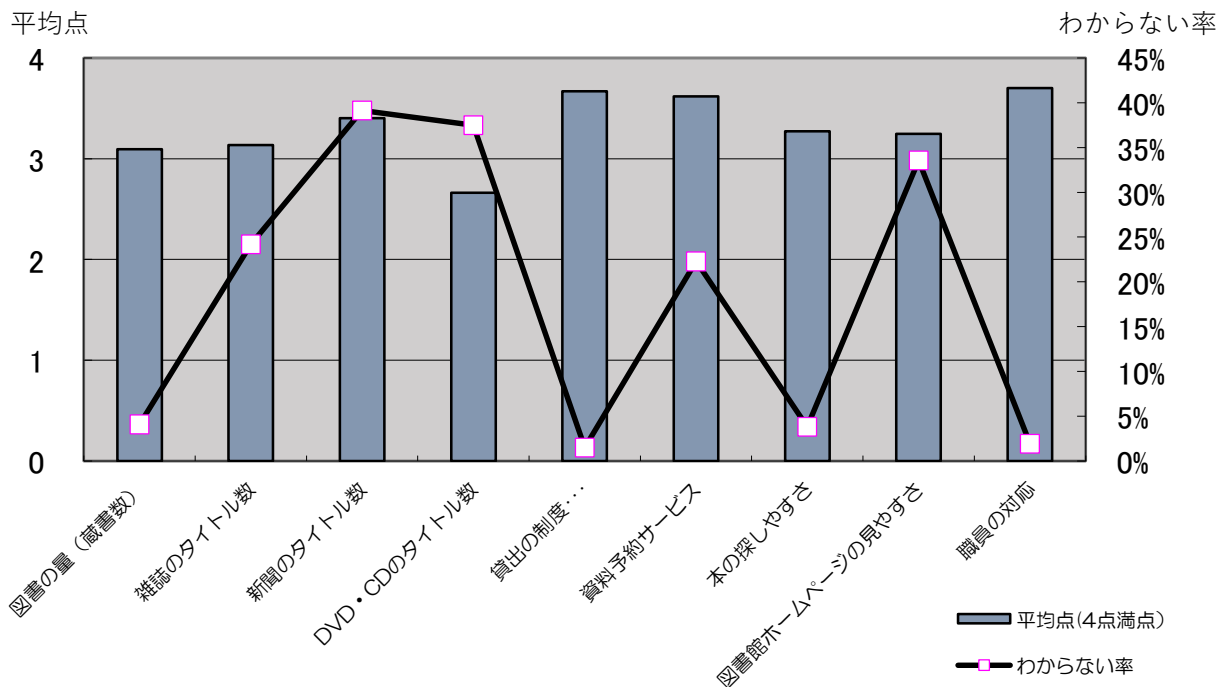
昨年と比較して「中央図書館」「東部図書館エル」の割合が増加し、「五日市図書館」が減少する結果となりました。

⑥ 来館時の交通手段

例年ほぼ同じ傾向となっていますが、昨年と比較して「自家用車」「オートバイ」が減少し、「公共交通機関」「徒歩」が増加となっています。

問2 図書館の資料・サービスについての満足度

調査項目		満足 (4)	やや満足 (3)	やや不満 (2)	不満 (1)	わからない (0)	無回答	平均点 (4点満点)	前回の平均点
①	図書の本数(蔵書数)	240	296	121	27	30	22	3.10	3.19
②	雑誌のタイトル数	182	226	70	22	178	58	3.14	3.23
③	新聞のタイトル数	192	148	22	10	288	76	3.40	3.44
④	DVD・CDのタイトル数	82	137	105	52	276	84	2.66	2.63
⑤	貸出の制度 (冊数・期間の制限)	502	154	18	12	11	39	3.67	3.67
⑥	資料予約サービス	349	133	20	7	164	63	3.62	3.63
⑦	本の探しやすさ	283	296	76	13	28	40	3.27	3.28
⑧	図書館ホームページの見やすさ	175	185	49	11	247	69	3.25	3.30
⑨	職員の対応	518	163	12	7	14	21	3.70	3.73



平均点＝満足度を点数化し、回答数をかけ合計したものを有効回答数(満足～不満)で割ったもの(4点満点)
 わからない率＝「わからない」の回答数を回答合計数で割ったもの

問3 図書館には普段どのような目的で来館されていますか。次の中から“3つまで”選び、番号に○をつけてください。

	項目	人数	割合	前回
1	資料を借りる/返す	608	43.4%	45.3%
2	本を読む	219	15.6%	15.6%
3	雑誌を読む	176	12.6%	12.3%
4	新聞を読む	58	4.1%	4.6%
5	自分で調べものをする	149	10.6%	10.3%
6	職員に調べてもらう	31	2.2%	1.2%
7	行事に参加する	12	0.9%	0.8%
8	自習・勉強	121	8.6%	8.2%
9	特に目的はない	10	0.7%	0.7%
10	その他	13	0.9%	0.9%
	無回答	4	0.3%	0.1%

問4 あきる野市図書館について、ご意見ご要望などございましたらご自由にお書きください。

ご意見ご要望が多かったのが、図書館の運営、図書、施設や設備、開館時間や休館日に対するものなどでした。また、予約、DVDやCD等の視聴覚資料に対する要望も多くありました。

一方、「満足しています」「便利でよく利用しています」などのご意見も多くいただきました。詳細は以下のとおりです。

○ 図書館の運営について (57件)	
・ 職員の対応が、親切・丁寧である	10
・ 職員の対応が不愉快に感じる	8
・ マナーの悪い利用者には注意してほしい	7
・ 館内やサービスの案内を工夫してほしい	3
・ 貸出履歴がみたい	2
・ 事業を充実してほしい	2
・ ○○事業が良かった	2
・ ○○コーナーを充実してほしい	2
・ 会議室を使用していない時は、自習室に開放して欲しい	
・ 来館時の「有難うございます」は不要である	
・ 本の位置がわかる一覧表がほしい	
・ 本が探しにくい	
・ 分室を作ってほしい	
・ 読書バリアフリー法に対応したサービスの充実を望む	
・ 伝票等の文字を大きくしてほしい	
・ 貸出の伝票は不要である	
・ 図書館協議会の公開と公募委員制度を望む	
・ 図書館カードを変えてほしい	
・ 図書館カードを薄くしてほしい	
・ 職員の話や所作がうるさい	
・ 紙の目録を復活してほしい	
・ 限られた予算の中でよくやっていると思います	
・ 館内で飲物が飲めるようにしてほしい	
・ 学習室のドアの開閉がうるさい	
・ 外国語の読み聞かせをやってはどうか	
・ 意見箱を置いてほしい	
・ リサイクル事業の拡充を望む	
・ もっとサービスを良くしてほしい	
・ カウンターの職員は着座してもよろしいのでは	
○ 図書について (48件)	
・ 新刊の本をもっと増やしてほしい (古い本が多い)	8
・ ○○系の本を増やしてほしい	5
・ 蔵書数をもっと増やしてほしい (蔵書量が少ない)	3
・ 話題の本をそろえてほしい	4
・ 本が新しくて気持ちが良い	2
・ 痛みや汚れが気になる	2
・ 欠本を補充してほしい	2
・ 本の最初のページに貼ってあるあらすじや帯の部分とってもよい	2
・ 専門書が少ない 専門書を増やしてほしい	2
・ 借りたい本がない	2
・ 娯楽要素の強いものはいらぬ	2
・ 古い本も残しておいてほしい	
・ バーコードが邪魔で表紙が見えない	
○ 施設・設備について (45件)	
・ 室内空調が暑く (寒く) 感じる 照明が暗い	6
・ 本が取りにくい	5
・ 図書館の施設の利用に満足している	5

・情報検索機を充実してほしい	4
・読書、勉強する座席が少ない	3
・駐車場を広くしてほしい（地区館）	2
・地区館にWi-Fiを置いてほしい	2
・館内が狭く感じ、本や雑誌をゆったり読む雰囲気がない	2
・飲食できるスペースを増やしてほしい	2
・本が探しにくい	
・返却ポストを増やしてほしい	
・駐車場が満車となることがある（中央）	
・地区館にも、自動貸出機を置いてほしい	
・蔵書よりスペース（テーブル、イスの配置等）や図書館増設を強く要望したい	
・自販機に子ども向けのものがない	
・自転車置場がバリアフリーでない（中央）	
・紙芝居が選びにくい	
・階段の音がうるさい	
・閲覧席が学生で埋まり一般の人が使用出来ないケースがある	
・ヤングアダルトと一般図書の分けかたを工夫してほしい	
・コインロッカーを設置してほしい	
・カラーコピー機を置いてほしい	
・Wi-Fi（フリーのもの）を置いてほしい	
○ 開館時間・開館日について（22件）	
・開館時間を早くしてほしい	9
・閉館時間を遅くしてほしい	5
・祝日も開館してほしい（地区館）	4
・夜間開館を増やしてほしい（地区館）	
・地区館の開館日および開館時間を中央図書館と同一にしてほしい	
・休館日を無くしてほしい	
・開館時間を増やしてほしい	
○ 雑誌・新聞について（21件）	
・〇〇系の雑誌を増やしてほしい	13
・雑誌を増やしてほしい	3
・〇〇系の新聞を増やしてほしい	3
・人気の無い雑誌はやめてほしい	
・新聞・雑誌の館内閲覧・貸出方法を改善してほしい	
○ DVD・CDについて（20件）	
・〇〇のDVD/CDを増やしてほしい	6
・DVD/CDを増やしてほしい	4
・中央にCDまたは東部、五日市にDVDを置いてほしい	3
・DVD/CDの貸出条件を見直してほしい	3
・貸出しの時の状態チェックは無意味だと思う	
・子ども向けDVDがキズ等で再生できないことが多い	
・DVD/CDのリクエストができるようにしてほしい	
・DVD/CD専用の返却ブックポストを設置してほしい	
○ 予約・リクエストサービスについて（17件）	
・提供されるまで時間がかかる	6
・Webでリクエストできるようにしてほしい	5
・予約可能冊数を増やしてほしい	2
・広域利用者の未所蔵リクエストを受付してほしい	2
・取り置き期間は短くしてほしい	
・リクエストした本はなるべく購入してほしい	

○ 貸出条件について（14件）	
・ 貸出条件は現在のままでよい	6
・ 貸出冊数は制限した方がよい	2
・ 貸出期間を長くしてほしい	2
・ 貸出期間が長すぎる	2
・ 週刊誌はすべて1週間でよい	
・ DVD/CDの貸出条件を見直してほしい	7
○ 図書館ホームページについて（9件）	
・ 使いにくいので改善してほしい	5
・ 過去の貸出履歴などを確認出来るようにしてほしい	2
・ ホームページの貸出状況の一覧で返却予定日が見られると良い	
・ DVD/CDのタイトル一覧がほしい	
○ その他（79件）	
・ 満足しています。ありがとうございます。ご苦労様です。など	51
・ 特にありません	14
・ 利用者のマナーが気になる	11
・ 他の市町村の本の貸出ができるの良い	
・ 子どもの本ばなれが心配	
・ アンケートについて	

平成30年度 あきる野市図書館利用者アンケート

いつもあきる野市図書館をご利用いただきありがとうございます。
日頃、利用者みなさまが図書館についてどのようにお感じになっているのかをお聞きし、今後のサービス向上に役立てたいと考えております。
お忙しいところ恐縮ですが、ぜひ調査にご協力をお願いいたします。
なお、回収期限を10月6日(土)までとさせていただきますので、この期日までにご回答ください。

問1 あなたご自身について、差し支えない範囲で教えてください。

あなたの年齢を教えてください。(該当の項目番号にひとつだけ)

1. 中学生 2. 10代(中学生を除く) 3. 20代 4. 30代
5. 40代 6. 50代 7. 60代 8. 70代 9. 80代以上

あなたのご職業を教えてください。(該当の項目番号にひとつだけ)

1. 会社員・公務員 2. 自営業・自由業 3. パート・アルバイト
4. 主婦(パート勤務を含む) 5. 学生 6. 無職 7. その他

あなたのご住所を教えてください。(該当の項目番号にひとつだけ)

1. あきる野市内 2. あきる野市外

あきる野市図書館をどの程度利用しますか。(一番近いと思われる項目番号にひとつだけ)

1. ほぼ毎日 2. 週に1~2回 3. 2~3週間に1回 4. 月1回程度
5. 時々(年数回程度) 6. 初めて利用する

よく利用する図書館はどちらですか。(該当の項目番号にひとつだけ)

1. 中央図書館 2. 東部図書館エル 3. 五日市図書館 4. 増戸分室

あなたの来館時の交通手段を教えてください。(該当の項目番号にひとつだけ)

1. 徒歩 2. 自転車 3. オートバイ 4. 自家用車 5. 公共交通機関(バス・電車・タクシー)

問2 図書館の資料・サービスについて、各項目で一番近いと思われる満足度の数字に をしてください。

	満 足	やや満足	やや不満	不 満	わからない
図書の量(蔵書数)	4	3	2	1	0
雑誌のタイトル数	4	3	2	1	0
新聞のタイトル数	4	3	2	1	0
DVD・CDのタイトル数	4	3	2	1	0
貸出の制度(冊数・期間の制限)	4	3	2	1	0
資料予約サービス	4	3	2	1	0
本の探しやすさ	4	3	2	1	0
図書館ホームページの見やすさ	4	3	2	1	0
職員の対応	4	3	2	1	0

問3 図書館には普段どのような目的で来館されていますか。次の中から“3つまで”選び、番号に をつけてください。

1. 本や雑誌、CD、DVDを借りる/返す 2. 本を読む 3. 雑誌を読む 4. 新聞を読む
5. 自分で調べものをする 6. 図書館の職員に調べてもらう(レファレンス) 7. 行事に参加する
8. 自習・勉強 9. 特に目的はない 10. その他()

問4 あきる野市図書館へのご意見ご要望などございましたらご自由にお書きください。

[]

書ききれない場合は裏面に続けてお書きください。
以上でアンケートは終了です。 ご協力いただきありがとうございました。

あきる野市の図書館

「図書館事業報告書」令和元年度

令和2年10月

あきる野市図書館 発行

〒197-0804 あきる野市秋川一丁目16番地2

TEL 042-558-1108

<https://www.library.akiruno.tokyo.jp/index.asp>

<https://www.library.akiruno.tokyo.jp/i/mbindex.html> (携帯版)

<https://www.library.akiruno.tokyo.jp/a/index.asp> (スマートフォン版)