

あきる野市の図書館

令和3年度



目次

1	市の概況	1
(1)	人口	2
(2)	予算及び決算	
①	予算の概要	2
②	資料費	3
③	当初予算額の推移	3
2	運営方針	4
3	図書館の概況	
(1)	重点事業	
①	図書館運営の充実	5
②	図書館施設・設備の充実	5
③	子どもの読書活動の推進	5
④	あきる野市デジタルアーカイブによる 地域情報発信の充実	5
⑤	図書館活用の推進	6
(2)	配置と規模	7
(3)	施設の概要	8
(4)	職員の配置	9
(5)	職員の研修等	10
(6)	ネットワーク	
①	図書館	11
②	図書館電算システム	12
4	図書館協議会	
(1)	任期	13
(2)	委員の構成	13
(3)	会議	13
5	活動の成果	
(1)	指数	14
(2)	指標の推移	14
6	令和3年度統計	
(1)	開館日数	15
(2)	利用者数	
①	個人登録者及び団体登録者	15
②	字別登録者	16
③	年齢別登録者	17
④	広域利用登録者	17
(3)	来館者数	17
(4)	中央図書館立体駐車場利用台数	17

(5)	貸出数	
	① 個人貸出(市内在住・在勤)	18
	② 個人貸出(広域)	18
	③ 個人貸出合計	18
	④ 個人貸出(年齢別)	19
	⑤ 個人貸出延べ人数(年齢別)	19
	⑥ 団体貸出	19
	⑦ 広域利用者市町村別貸出数	20
(6)	資料	
	① 図書資料	21
	② 蔵書構成(分類別)	22
	③ 蔵書構成(別置別)	23
	④ 視聴覚資料	24
	⑤ 雑誌・新聞	24
	⑥ 新聞	25
	⑦ 広報・議会だより・官報	27
	⑧ 電子情報(データベース情報)	28
	⑨ 秋川流域新聞記事情報	29
	⑩ 市民リユース棚	29
(7)	予約サービスとレファレンス	
	① 予約サービス	30
	② 他自治体図書館との相互貸借	31
	③ OPAC等による予約	32
	④ レファレンス	32
	⑤ 文献複写	32

7 図書館事業

(1)	資料の収集・整理・保管事業	33
(2)	資料提供事業	33
(3)	レファレンス事業	33
(4)	子ども読書活動推進事業	34
(5)	子育て支援事業	37
(6)	施設利用事業	38
(7)	図書館人材養成事業	39
(8)	図書館市民協働事業	39
(9)	ハンディキャップ(障がい者・高齢者)支援事業	40
(10)	保育園・学童保育・児童館支援事業	41
(11)	図書館インターンシップ事業	41
(12)	学校支援事業	42
(13)	学校図書館支援事業	42
(14)	デジタルアーカイブ事業	43
(15)	文書保存・整理・活用事業	43
(16)	読書週間関連事業	44

8 広報活動

(1)	ホームページ	45
(2)	子どもカレンダー	45

9	視察・見学	45
10	令和3年度主な出来事	46
11	あきる野市図書館の沿革	47
12	推移	
	(1) 図書館予算の推移	53
	(2) 図書館活動の推移	54
	(3) 個人貸出冊数の推移	55
13	利用者アンケート	
	令和3年度利用者アンケート集計結果報告書	56

1 市の概況

あきる野市は、平成7年9月1日に秋川市と五日市町が合併して誕生しました。

この地域は、古来、秋留郷に属し、阿伎留神社や秋留台地など、昔から「あきる」の名称は親しまれてきました。

市名は、この「あきる」に、緑豊かな自然や中心部である秋留台地をイメージした「野」を加え、多摩川を境に東の平野の「武蔵野」に対し、西の平野を「あきる野」としたものです。

あきる野市は、都心から40～50km圏に位置し、秋川と平井川の二つの川を軸として、比較的緩やかな秋川丘陵・草花丘陵に囲まれる平坦部と、奥多摩の山々に連なる山間部から形成されています。

東は福生市、羽村市、西は檜原村、南は八王子市、北は日の出町、青梅市に接し、市街地は、主に秋留台地の中位の段丘面に形成されています。

◎面積 73.47 平方キロメートル

◎広がり 東西 18.0km 南北 12.7km

◎位置（あきる野市役所）

東経 139 度 17 分 49 秒

北緯 35 度 43 分 44 秒

海拔 153m



(1) 人口

令和4年4月1日現在、総人口は79,931人となっています。

過去5年間の人口推移

(単位：人)

年月日	区分	0歳～12歳	13歳～	合計
平成30年4月1日		8,818	72,107	80,925
平成31年4月1日		8,663	72,068	80,731
令和2年4月1日		8,427	72,148	80,575
令和3年4月1日		8,156	72,021	80,177
令和4年4月1日		7,921	72,010	79,931

(2) 予算及び決算

令和3年度の図書館関係の当初予算額合計は、310,146千円で、令和2年度当初予算と比較し14,206千円の増額となっています。資料費については、36,922千円が計上されました。

① 予算の概要

款	項	目	節	区分	令和3年度 当初予算額	令和3年度 決算額
10	04	05		図書館費(a)	310,146千円	304,669,322円
			01	報酬	53,185千円	52,232,592円
			02	給料	58,276千円	57,296,400円
			03	職員手当等	37,700千円	38,056,183円
			04	共済費	22,630千円	22,212,855円
			07	報償費	230千円	703,500円
			08	旅費	1,105千円	783,043円
			10	需用費	27,085千円	27,513,331円
			11	役務費	1,953千円	1,701,561円
			12	委託料	59,192千円	56,329,401円
			13	使用料及び賃借料	15,413千円	14,949,778円
			14	工事請負費	2,231千円	1,713,800円
			17	備品購入費	31,025千円	30,925,237円
			18	負担金補助及び交付金	109千円	108,500円
			26	公課費	12千円	8,200円

② 資料費

項目	予算区分(節)	令和3年度 当初予算額	令和3年度 決算額
図書購入費	17 備品購入費	26,775 千円	26,787,366 円
逐次刊行物購入費	10 需用費	7,691 千円	(雑誌) 5,517,579 円
			(新聞) 2,047,255 円
視聴覚資料購入費	10 需用費	1,694 千円	1,662,184 円
法令追録代	10 需用費	527 千円	509,960 円
マイクロフィルム 購入費	17 備品購入費	235 千円	235,400 円
合計		36,922 千円	36,759,744 円

③ 当初予算額の推移

	令和3年度	令和2年度	平成31年度	平成30年度
一般会計予算(a)	31,919,065 千円	32,179,762 千円	31,352,020 千円	30,084,220 千円
教育費(b)	3,382,788 千円	3,395,263 千円	3,014,728 千円	2,980,327 千円
一般会計予算に占める割合 (b)/(a)	10.6%	10.6%	9.6%	9.9%
図書館関係予算(c)	310,146 千円	295,940 千円	296,005 千円	290,750 千円
一般会計予算に占める割合 (c)/(a)	1.0%	0.9%	0.9%	0.9%
教育費に占める割合 (c)/(b)	9.2%	8.7%	9.8%	9.8%
あきる野市の人口※	79,931 人	80,177 人	80,575 人	80,731 人

※ 数値は翌年度の4月1日現在

〈参考〉 市民1人あたりの金額

(単位:円)

	令和3年度	令和2年度	平成31年度	平成30年度
一般会計予算	399,333	401,359	389,104	372,648
教育費	42,321	42,347	37,415	36,917
図書館関係予算	3,880	3,691	3,674	3,601

2 運営方針

図書館は、図書館法第2条に「図書、記録その他必要な資料を収集し、整理し、保有して、一般公衆の利用に供し、その教養、調査研究、レクリエーション等に資することを目的」とすることが規定されています。

また、「あきる野市生涯学習推進計画」あきる野学びプランⅢ（平成27年7月策定）では、重点施策の視点の一つとして「図書館を活かす」がとりあげられています。「知の循環型社会」に向けた体制整備の上で、図書館の役割の重要性と、図書館の持つ学習資源の活用の重要性が指摘されています。そして、特に市民の学習・交流の場、情報収集・提供の場としての活用が期待されています。

「生涯学習社会」は、いつでも、どこでも、だれもが、自分自身の目的にそって主体的に活動し、充実した人生を送ることができ、その成果が地域社会で適切に評価される社会をいいます。

図書館は、乳幼児から高齢者まで幅広い年齢層の市民が、個人やグループで、自分自身の利用したい時間や目的にそって、資料や情報を活用できる施設です。そうした図書館の機能を活かし、生涯学習の基幹的な施設として、市民が抱える様々な課題解決に役立つ図書館サービスを、市内の図書館ネットワークを活用して推進していきます。

図書館の基本的機能の充実と生涯学習社会の振興に向け、あきる野市図書館の基本理念「いつでも・どこでも・だれもが学び、情報が活用できる図書館」の実現をめざし、次の6項目の取組を進めます。

基本理念

『いつでも・どこでも・だれもが学び、情報が活用できる図書館』

施策目標

- (1) 広い市域のどこからでも、市民が図書館サービスを利用できるよう、図書館サービス網の整備をすすめる。
- (2) 情報化の推進に対応した、市民の「情報拠点」として活用できる図書館をめざす。
- (3) 生涯学習の中核施設として、市民の学習の機会と学習の場を提供するとともに、市民の交流の場を提供する。
- (4) 子どもたちに生きる力を育む読書活動を推進する。
- (5) 地域の資料や行政資料を積極的に収集・保存し、市民に提供するとともに、行政運営に必要な資料も収集し、情報を提供する。
- (6) 図書館サービスの効果的で効率的な運用をめざす。

3 図書館の概況

(1) 重点事業

① 図書館運営の充実

市民が必要とする情報を適確に提供できるよう、資料選定会議を開催し、図書資料の収集に加え、電子化された情報の収集を進めるとともに、日常生活の様々な課題に役立つ資料・情報の提供に努め、地域の課題解決型の図書館としての取組を推進しました。

② 図書館施設・設備の充実

図書館施設や設備機器、利用者サービス関連機器等の適正な維持管理に努め、日常点検等により劣化箇所を早期に発見し、迅速に補修、修繕等を実施することにより、いつでも、誰もが安全に、安心して快適に図書館を利用できるよう取り組みました。令和3年度の主な取組としては、中央図書館の空調機器の改修や自動出納書庫の修繕、五日市図書館西側駐車場の整備を行い、市民の利便性の向上や安全を図りました。

また、新型コロナウイルス感染症対策として、開架室内への入館制限、座席数の間引き、アルコール消毒等を実施し、サーマルカメラの設置など感染拡大防止に努めました。

③ 子どもの読書活動の推進

「第三次あきる野市子ども読書活動推進計画」に基づき、子どもの読書活動を推進するため、関連する各課、各機関と連携をしながら各種事業を実施しました。

読書を習慣にするきっかけづくりと、子どもの一人読みへの移行を応援するため「子ども読書アルバム」事業を継続して実施すると共に、未読書率の高い中・高生を対象とした取組として、YAコーナーに配架する資料の選定に配慮するとともに、YAリストの作成とHPでの公開を進め、中学生・高校生の活用を促進しました。

第一次、第二次計画で重点的に実施してきた乳幼児に対する取組については、引き続き実施し、ブックスタート事業などを通して意識の高揚を図り、更なる成果の向上に向け取組を進めました。また、家読リストを作成し、家族の読書活動を応援しました。

④ あきる野市デジタルアーカイブによる地域情報発信の充実

「五日市憲法草案」を含む深澤家文書について、資料の整理・調査を行うと共に適切に保存し、調査の成果と資料のデジタル化による公開・活用によって、あきる野市の文化・自然・歴史などの資料とともに、地域の資源としての情報発信を行い、中央図書館にエアタイト型展示ケースを購入することで、「五日市憲法草案特別展」事業の充実を図りました。

また、秋川流域に係わる新聞記事や行政資料をはじめ、地域に関する様々な媒体

の資料についても収集・保存を積極的に推進し、市民との協働のまちづくりに有用な情報提供を推進しました。

⑤ 図書館活用の推進

市民が図書館を活用し、効率よく速やかに必要とする資料・情報が得られるよう支援するとともに、これらの支援業務の周知を図りました。

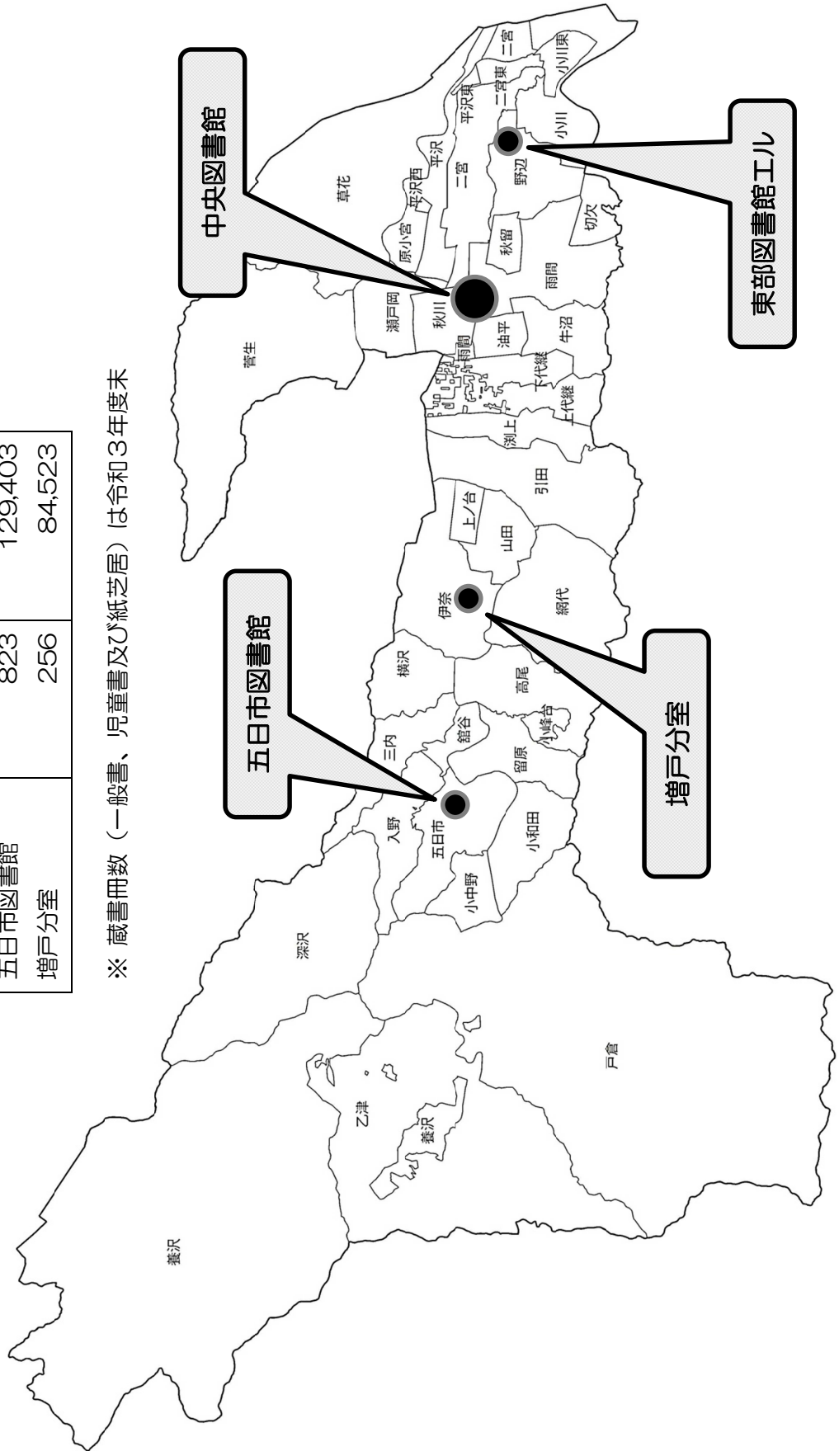
調べ物の参考となるパスファインダーの配布と図書館ホームページへの掲載と子どもレファレンスシート「あきる野ふるさとのはかせ」の作成と配布を進め、利用者が自ら調べられる環境の整備を推進しました。

また、貸出以外に行っている、情報検索端末や商用データベースの提供、「国立国会図書館デジタル資料送信サービス」などによる資料・情報の閲覧・複写サービス、学習スペースや障がい者サービス機器の提供など、様々な図書館機能について活用を促進するため、ホームページ等で周知しました。

(2) 配置と規模

	面積 (㎡)	蔵書冊数(冊)
中央図書館	3,478	302,146
東部図書館工ル	1,375	114,312
五日市図書館	823	129,403
増戸分室	256	84,523

※ 蔵書冊数（一般書、児童書及び紙芝居）は令和3年度末



(3) 施設の概要

館名	中央図書館	東部図書館工ル	五日市図書館	中央図書館増戸分室
開館	平成19年8月1日	平成17年8月1日	昭和53年10月1日	昭和59年4月7日
所在地	あさる野市秋川一丁目16-2	あさる野市野辺39-27	あさる野市五日市368	あさる野市伊奈1157-5
電話	042-558-1108	042-550-5959	042-595-0236	042-596-0109
FAX	042-550-2243	042-550-3751	042-596-5340	042-596-4128
施設	鉄筋コンクリート造 (地上3階・一部地下1階) 図書館単独施設 敷地面積 2,260.73㎡ 建築面積 1,691.62㎡ 延床面積 3,477.54㎡ 1階 児童開架室 403.9㎡ おはなしのへや 36.0㎡ 2階 一般開架室 971.7㎡ 社会人学習室 25.0㎡ 会議室 74.4㎡ 録音室 12.0㎡ 座席数：267席 内訳：1階90席 2階126席 開放PC6席 DB1席 社会人学習室14席 会議室30席	鉄骨造2階建 図書館単独施設 敷地面積 1,721.14㎡ 建築面積 920.08㎡ 延床面積 1,375.22㎡ 1階 一般開架室 488.3㎡ 2階 児童開架室 146.4㎡ おはなし室 19.3㎡ 朗読室 11.7㎡ 学習室 40.3㎡ 会議室 25.8㎡ 和室 27.6㎡ 工ルホール 67.8㎡ 座席数：186席 内訳：1階68席 2階38席 集会施設合計80席	鉄筋コンクリート2階建 図書館単独施設 敷地面積 861.77㎡ 建築面積 428.71㎡ 延床面積 822.83㎡ 1階 一般開架室 218㎡ 児童開架室 79㎡ ブラウジングコーナー 25㎡ 2階 調べものの室 79㎡ 視聴覚室 82㎡ 整理室・書庫 66㎡ 座席数51席 内訳：1階32席 2階19席	鉄筋コンクリート2階建 増戸会館内併設施設 敷地面積 975.69㎡ 建築面積 375.06㎡ 延床面積 645.63㎡ 分室床面積 256㎡ 1階 開架室 191㎡ 2階 書庫 40㎡ 事務室 25㎡ 座席数8席 内訳：1階8席
開館日	土曜日～木曜日(第3火曜日を除く)	火曜日～日曜日	火曜日～日曜日	火曜日～日曜日
開館時間	午前10時～午後8時 (土・日曜日、祝日は午後6時まで)	午前10時～午後6時 (水曜日は午後8時まで)	午前10時～午後6時 (木曜日は午後8時まで)	午前10時～午後6時
休館日	金曜日・第3火曜日・年末年始 ・特別整理日(15日以内)	月曜日・祝日・年末年始 ・特別整理日(15日以内)	月曜日・祝日・年末年始 ・特別整理日(15日以内)	月曜日・祝日・年末年始 ・特別整理日(15日以内)

(4) 職員の配置

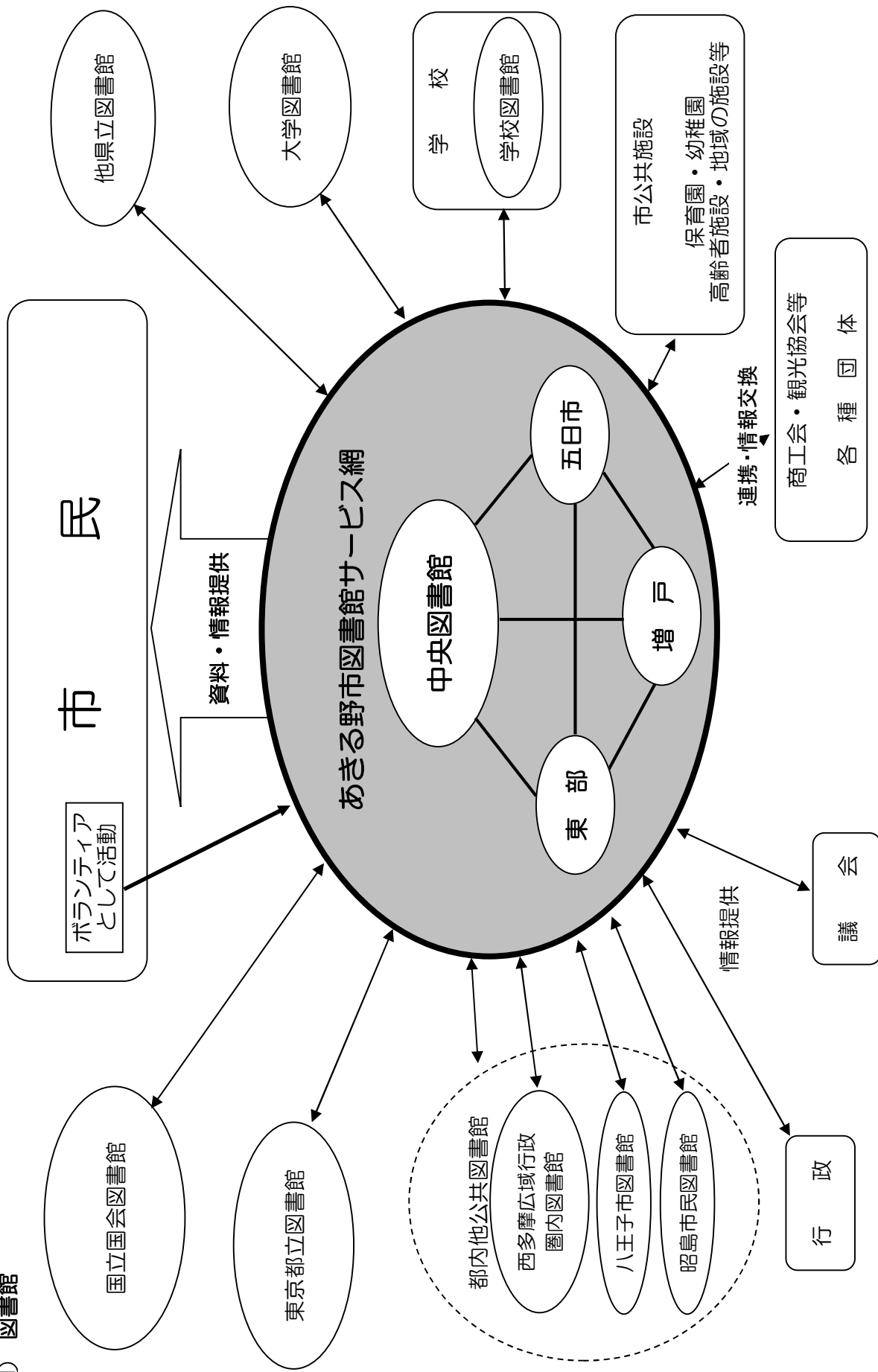
館名	係等	職員	会計年度 任用職員	職員数	司書/司書教諭 有資格者
館長		館長 1人		常勤職員 1人	常勤職員 0人
中央図書館	庶務係	係長 1人 係員 1人		常勤職員 2人	常勤職員 1人
	中央図書館係	係長 1人 係員 4人 再任用 2人	嘱託員 9人 DA嘱託 1人 非常勤 16人	常勤職員 5人 嘱託員 10人 非常勤 18人	常勤職員 4人 嘱託員 9人 非常勤 3人
東部図書館 工ル	東部図書館 工ル係	係長 1人 係員 2人 再任用 1人	嘱託員 3人 非常勤 8人	常勤職員 3人 嘱託員 3人 非常勤 9人	常勤職員 0人 嘱託員 3人 非常勤 4人
五日市図書館	五日市 図書館係	係長 1人 係員 2人 再任用 1人	嘱託員 2人 非常勤 3人	常勤職員 3人 嘱託員 2人 非常勤 4人	常勤職員 2人 嘱託員 2人 非常勤 1人
合計				常勤職員 14人 嘱託員 15人 非常勤 31人	常勤職員 7人 嘱託員 14人 非常勤 8人

※令和4年3月31日現在

(5) 職員の研修等 (図書館に関するもの)

研 修 名	期 間	実施場所	参 加 者 数		
			中央	東部	五日市
児童図書館専門研修Ⅰ	6月16日(水) 6月24日(木) 7月13日(火)	都立多摩図書館			1
令和3年度レファレンス研修「東京情報」	11月18日(木)	都立多摩図書館	1		1
令和3年度図書館等職員著作権実務講習会	11月25日(木) 11月26日(金)	一橋大学		1	
令和3年度レファレンス研修「新聞雑誌情報」	12月2日(木)	都立多摩図書館	1		1
障がい者サービス研修	1月18日(火)	都立多摩図書館	1		
東京都市町村立図書館長協議会担当者会	1月19日(水)	くにたち北市民プラザ	1		

(6) ネットワーク
① 図書館



② 図書館電算システム

機 器	中央図書館			東部図書館			五日市図書館			増戸分室			計
	1階事務室	1階フロア	2階フロア	1階事務室	1階フロア	2階フロア	2階事務室	2階整理室	1階フロア	2階事務室	1階フロア		
カウンター端末		4	2		3	1			2		1		13
業務端末 (デスクトップ)	1			1	1			1		1			5
業務端末 (ノート)	6	1	2	2	1	1	2		1		1		17
利用者端末 (OPAC)		3	3		2	1			1		1		11
バーコードリーダー	7	5	5	3	5	2	2	1	3	1	2		36
レシートプリンタ		7	8		4	2			3		2		26
モノクロプリンタ	2				1		1	1		1			6
カラープリンタ	1		2	1				1		1			6
ICアンテナ	3	4	4	1	4	1		1	2		1		21
利用者情報検索用端末		2	5		4				1		1		13
WiFi用アンテナ			2										2
自動貸出機			1										1
読書アルバム用シールプリンター		1				1			1		1		4

4 図書館協議会

図書館法第14条の規定に基づき、図書館の運営に関し館長の諮問に応ずるとともに、図書館の行う図書館奉仕につき意見を述べる機関として設置されています。

(1) 任期 2年

(2) 委員の構成

(任期：令和2年6月1日から令和4年5月31日まで)

氏名	選出区分	備考
右田 眞寿美	家庭教育の向上に資する活動を行う者	議長
宮崎 律子	学識経験者	副議長
三浦 利信	学校教育関係者	
田中 雄二	学校教育関係者	
古城 正子	社会教育関係者	
三池 純正	学識経験者	
伊藤 節子	学識経験者	
松下 康子	学識経験者	

(3) 会議

	開催日	議題	出席者数
第1回	令和3年9月30日	1 令和2年度の活動実績について 2 基本的運営方針の策定について 3 図書館協議会の公開（傍聴）について	7
第2回	令和4年1月25日	1 「あきる野市の図書館令和2年度版」について 2 図書館協議会の傍聴要領案について	書面開催
第3回	令和4年3月23日	1 令和4年度図書館事業計画（案）について 2 令和4年度予算の概要について 3 図書館傍聴要領案について 4 防犯カメラの設置と運用について	7

5 活動の成果

(1) 指数

令和4年4月1日現在

①有効登録者数（在勤・在学、広域利用者含む）※1	16,739人
②有効登録者数（市内在住者のみ）※1	13,786人
③貸出冊数（雑誌・AV資料含む；広域利用者含む）※2	550,136点
④貸出冊数（雑誌・AV資料含む；広域利用者のぞく）	453,349点
⑤貸出冊数（雑誌・AV資料のぞく；広域利用者含む）	489,004冊
⑥蔵書数（雑誌・AV資料のぞく）	630,384冊
⑦開架蔵書数（雑誌・AV資料のぞく）	374,672冊
⑧図書購入費（雑誌・AV資料のぞく、決算額）	26,787,366円
⑨購入冊数（雑誌・AV資料のぞく）	13,547冊
⑩予約処理数	114,056点
⑪あきる野市の人口	79,931人

※1 有効登録者数は、有効期間（最大3年）内の数値

※2 広域利用者：青梅市・福生市・羽村市・瑞穂町・日の出町・檜原村・奥多摩町・八王子市・昭島市在住者

(2) 指標の推移

項目	内容	令和3年度	令和2年度	令和元年度	平成30年度
個人登録者の登録率	(②/⑪) ×100	17.25%	18.49%	21.00%	21.94%
市民1人あたりの貸出冊数	④/⑪	5.67冊	4.72冊	6.21冊	6.65冊
市民1人あたりの貸出冊数 （広域利用者の貸出含む）	③/⑪	6.88冊	5.76冊	7.69冊	8.13冊
個人登録者1人あたりの貸出冊数 （市内在住者のみ）	④/②	32.88冊	25.51冊	29.60冊	30.30冊
個人登録者1人あたりの貸出冊数 （広域利用者含む）	③/①	32.87冊	25.43冊	29.85冊	30.23冊
市民1人あたりの蔵書数	⑥/⑪	7.89冊	7.74冊	7.60冊	7.43冊
蔵書回転率	⑥/⑤	0.78回	0.66回	0.89回	0.96回
開架蔵書回転率	⑦/⑤	1.31回	1.14回	1.54回	1.63回
個人登録者1人あたりの予約点数	⑩/①	6.81点	4.94点	4.36点	4.07点
購入図書の平均単価	⑧/⑨	1,977円	1,800円	1,764円	1,820円

※ 平成30年度より有効登録者数を、有効期間（最大3年）内とした。

6 令和3年度統計

(1) 開館日数

中央図書館	296日
東部図書館工ル	297日
五日市図書館	297日
増戸分室	295日

※館内に利用者が入館できる状態を「開館」とする

(2) 利用者数

① 個人登録者及び団体登録者

(人口 令和4年4月1日現在)

	有効登録者数 (人)			地区人口 (人)	登録率 (%)	団体登録数 (件)
	一般	児童	合計			
中央図書館	5,380	1,324	6,704	40,791	16.4%	54
東部図書館工ル	2,907	653	3,560	18,349	19.4%	10
五日市図書館	1,564	302	1,866	10,619	17.6%	12
増戸分室	1,783	490	2,273	10,172	22.3%	5
合計	11,634	2,769	14,403	79,931	18.0%	81

※登録率＝有効登録者数／地区人口

※他区市町村在住の登録者は除く。

※児童は、0歳から12歳まで。

※地区人口内訳

○中央図書館

雨間・切欠・草花・菅生・瀬戸岡・原小宮・引田・湊上・上代継・下代継・牛沼・油平・
秋川・秋留

○東部図書館工ル

野辺・小川・小川東・二宮・二宮東・平沢・平沢東・平沢西

○五日市図書館

五日市・小中野・小和田・留原・高尾・館谷・入野・深沢・戸倉・乙津・養沢・小峰台・館谷台

○増戸分室

山田・上ノ台・網代・伊奈・横沢・三内

② 字別登録者

(人口 令和4年4月1日現在)

	有効登録者数 (A)			字別人口 (B) (人)	登録率 (C) =A/B (%)
	一般	児童	小計		
雨間	776	167	943	5,230	18.0%
野辺	1,146	230	1,376	6,519	21.1%
小川	330	94	424	2,347	18.1%
小川東	193	48	241	1,691	14.3%
二宮	841	164	1,005	4,910	20.5%
二宮東	141	25	166	923	18.0%
平沢	212	74	286	1,605	17.8%
平沢東	10	7	17	165	10.3%
平沢西	34	11	45	189	23.8%
切欠	19	1	20	113	17.7%
草花	1,266	382	1,648	11,010	15.0%
菅生	141	24	165	1,523	10.8%
瀬戸岡	489	139	628	3,689	17.0%
原小宮	188	61	249	1,310	19.0%
引田	431	97	528	3,813	13.8%
淵上	176	64	240	1,525	15.7%
上代継	124	27	151	986	15.3%
下代継	215	45	260	1,641	15.8%
牛沼	293	64	357	2,234	16.0%
油平	373	76	449	2,289	19.6%
秋川	540	85	625	3,173	19.7%
秋留	349	92	441	2,255	19.6%
山田	336	106	442	2,855	15.5%
上ノ台	2	0	2	25	8.0%
網代	30	26	56	339	16.5%
伊奈	761	225	986	5,702	17.3%
横沢	27	3	30	185	16.2%
三内	118	22	140	1,066	13.1%
五日市	509	108	617	2,800	22.0%
小中野	145	23	168	896	18.8%
小和田	40	12	52	454	11.5%
留原	230	34	264	1,654	16.0%
高尾	123	20	143	860	16.6%
舘谷	170	46	216	1,194	18.1%
入野	199	34	233	1,319	17.7%
深沢	7	1	8	58	13.8%
戸倉	65	14	79	700	11.3%
乙津	49	8	57	477	11.9%
養沢	26	2	28	203	13.8%
小峰台	0	0	0	0	0.0%
舘谷台	1	0	1	4	25.0%
合計	11,125	2,661	13,786	79,931	17.2%
市内在勤・在学者	104	4	108		
広域利用登録者	2,610	235	2,845		
総合計	13,839	2,900	16,739		

※小川東は、小川東一丁目から三丁目の合計

※二宮東は、二宮東一丁目から三丁目の合計

※原小宮は原小宮、原小宮一丁目、二丁目の合計

※秋川は、秋川一丁目から六丁目の合計

※秋留は、秋留一丁目から五丁目の合計

③ 年齢別登録者

(単位：人)

	中央図書館	東部図書館エル	五日市図書館	増戸分室	合計	人口	登録率
0歳～5歳	162	49	15	4	230	3,142	7.3%
6歳～12歳	1,325	545	262	299	2,431	4,779	50.9%
小計	1,487	594	277	303	2,661	7,921	33.6%
13歳～19歳	634	261	96	41	1,032	5,467	18.9%
20歳～29歳	775	208	54	28	1,065	7,199	14.8%
30歳～39歳	897	292	133	64	1,386	7,691	18.0%
40歳～49歳	1,309	433	194	87	2,023	11,387	17.8%
50歳～59歳	1,072	357	161	64	1,654	11,490	14.4%
60歳～69歳	813	349	215	73	1,450	9,235	15.7%
70歳～79歳	1,014	485	256	131	1,886	11,245	16.8%
80歳～89歳	337	159	66	29	591	6,747	8.8%
90歳～	22	9	5	2	38	1,549	2.5%
小計	6,873	2,553	1,180	519	11,125	72,010	15.4%
合計	8,360	3,147	1,457	822	13,786	79,931	17.2%

※在勤・在学者、広域利用登録者は含まない。

④ 広域利用登録者

(単位：人)

	一般	児童	合計
青梅市	255	14	269
福生市	330	19	349
羽村市	144	9	153
瑞穂町	52	3	55
日の出町	952	123	1,075
檜原村	60	4	64
奥多摩町	9	0	9
小計	1,802	172	1,974
八王子市	576	59	635
昭島市	232	4	236
合計	2,610	235	2,845

※在勤・在学者は含まない。

(3) 来館者数 (単位：人)

中央図書館	182,601
東部図書館エル	83,900
五日市図書館	30,728
増戸分室	28,870
合計	326,099

※入館カウンターによる。

(4) 中央図書館立体駐車場利用台数

(単位：台)

月	4	5	6	7	8	9	
台数	7,730	4,493	6,928	8,559	8,518	7,668	
月	10	11	12	1	2	3	合計
台数	9,287	8,453	8,053	8,040	7,138	8,537	93,404

(5) 貸出数**① 個人貸出(市内在住・在勤)**

(単位：点)

	中央図書館	東部図書館工ル	五日市図書館	増戸分室	合計
一般書	140,862	70,492	30,236	19,160	260,750
児童書	86,003	26,145	15,789	9,791	137,728
紙芝居	2,292	448	297	142	3,179
参考図書	518	125	130	32	805
郷土資料	979	371	102	101	1,553
障がい者資料	38	21	0	2	61
雑誌	17,847	8,342	5,203	2,713	34,105
AV資料	8,809	3,489	2,657	213	15,168
合計	257,348	109,433	54,414	32,154	453,349

② 個人貸出(広域)

(単位：点)

	中央図書館	東部図書館工ル	五日市図書館	増戸分室	合計
一般書	39,674	9,967	2,005	3,703	55,349
児童書	21,599	5,402	1,584	254	28,839
紙芝居	362	71	34	5	472
参考図書	64	41	4	1	110
郷土資料	108	21	2	22	153
障がい者資料	3	2	0	0	5
雑誌	5,336	1,795	268	280	7,679
AV資料	2,410	1,344	367	59	4,180
合計	69,556	18,643	4,264	4,324	96,787

③ 個人貸出合計

(単位：点)

	中央図書館	東部図書館工ル	五日市図書館	増戸分室	合計
一般書	180,536	80,459	32,241	22,863	316,099
児童書	107,602	31,547	17,373	10,045	166,567
紙芝居	2,654	519	331	147	3,651
参考図書	582	166	134	33	915
郷土資料	1,087	392	104	123	1,706
障がい者資料	41	23	0	2	66
雑誌	23,183	10,137	5,471	2,993	41,784
AV資料	11,219	4,833	3,024	272	19,348
合計	326,904	128,076	58,678	36,478	550,136

④ 個人貸出（年齢別）

（単位：点）

	中央図書館	東部図書館工ル	五日市図書館	増戸分室	合計
0歳～5歳	5,785	1,559	293	246	7,883
6歳～12歳	29,335	8,177	5,532	3,039	46,083
小計	35,120	9,736	5,825	3,285	53,966
13歳～19歳	7,965	2,382	1,632	1,297	13,276
20歳～29歳	11,171	3,125	1,263	496	16,055
30歳～39歳	47,561	9,425	5,705	3,688	66,379
40歳～49歳	73,282	29,773	14,044	7,759	124,858
50歳～59歳	43,585	20,506	6,784	5,517	76,392
60歳～69歳	39,933	18,441	10,015	5,304	73,693
70歳～79歳	54,207	26,506	11,009	7,414	99,136
80歳～89歳	13,602	7,572	2,396	1,714	25,284
90歳～99歳	478	610	5	4	1,097
小計	291,784	118,340	52,853	33,193	496,170
合計	326,904	128,076	58,678	36,478	550,136

⑤ 個人貸出延べ人数（年齢別）

（単位：人）

	中央図書館	東部図書館工ル	五日市図書館	増戸分室	合計
0歳～5歳	878	253	60	42	1,233
6歳～12歳	4,992	1,610	1,201	589	8,392
小計	5,870	1,863	1,261	631	9,625
13歳～19歳	2,274	774	457	196	3,701
20歳～29歳	3,723	895	516	192	5,326
30歳～39歳	10,304	2,352	1,245	826	14,727
40歳～49歳	19,490	7,439	3,030	1,769	31,728
50歳～59歳	16,189	6,955	2,148	1,977	27,269
60歳～69歳	14,606	6,868	3,520	1,757	26,751
70歳～79歳	18,444	8,945	3,513	2,471	33,373
80歳～89歳	4,214	2,404	790	425	7,833
90歳～99歳	174	224	3	1	402
小計	89,418	36,856	15,222	9,614	151,110
合計	95,288	38,719	16,483	10,245	160,735

⑥ 団体貸出

（単位：点）

	中央図書館	東部図書館工ル	五日市図書館	増戸分室	合計
	54団体 延べ184回	10団体 延べ30回	12団体 延べ85回	5団体 延べ37回	
冊数	2,659	752	1,181	215	4,807

⑦ 広域利用者市町村別貸出数

他の市町村民→あきる野市の図書館

	利用者数 (単位：人)	貸出数（単位：点）				
		一般書	児童書	雑誌	視聴覚資料	合計
青梅市	2,332	5,435	1,197	825	159	7,616
福生市	2,980	5,776	1,933	846	611	9,166
羽村市	1,386	2,290	1,460	420	279	4,449
瑞穂町	398	784	210	63	116	1,173
日の出町	10,014	18,981	11,835	2,170	1,322	34,308
檜原村	611	1,712	887	191	38	2,828
奥多摩町	107	157	74	0	23	254
小計	17,828	35,135	17,596	4,515	2,548	59,794
八王子市	8,213	17,670	10,987	2,633	1,209	32,499
昭島市	1,558	2,808	711	532	443	4,494
合計	27,599	55,613	29,294	7,680	4,200	96,787

あきる野市民→他の市町村の図書館

	利用者数 (単位：人)	貸出数（単位：点）				
		一般書	児童書	雑誌	視聴覚資料	合計
青梅市	938	998	383	59	1,132	2,572
福生市	4,462	10,564	6,501	538	1,196	18,799
羽村市	753	1,369	90	200	327	1,986
瑞穂町	114	204	13	0	21	238
日の出町	439	989	76	84	0	1,149
檜原村	12	12	54	5	1	72
奥多摩町	13	15	28	0	0	43
小計	6,731	14,151	7,145	886	2,677	24,859
八王子市	87	496	1	41	64	602
昭島市	428	1,005	338	8	55	1,406
合計	7,246	15,652	7,484	935	2,796	26,867

※各市町村図書館の集計による。

(6) 資料

① 図書資料

(単位：冊)

		令和2年度末	本年度内訳						令和3年度末		
			受 入				所蔵館 変更等	除 籍	合 計	全体	うち開架
			購 入	寄 贈	納本等	小 計					
中央図書館	一 般	217,098	4,024	336	187	4,547	2,338	△ 1,031	5,854	222,952	120,190
	児 童	77,169	1,373	27	0	1,400	593	△ 885	1,108	78,277	38,065
	紙芝居	887	30	0	0	30	0	0	30	917	706
	小 計	295,154	5,427	363	187	5,977	2,931	△ 1,916	6,992	302,146	158,961
東部図書館 工 工 工	一 般	82,362	2,514	74	108	2,696	197	△ 736	2,157	84,519	68,266
	児 童	28,453	857	14	0	871	133	△ 15	989	29,442	22,334
	紙芝居	347	4	0	0	4	0	0	4	351	261
	小 計	111,162	3,375	88	108	3,571	330	△ 751	3,150	114,312	90,861
五日市図書館	一 般	88,242	2,073	88	103	2,264	213	△ 799	1,678	89,920	59,399
	児 童	38,403	624	14	0	638	65	△ 81	622	39,025	24,055
	紙芝居	441	13	0	0	13	4	0	17	458	250
	小 計	127,086	2,710	102	103	2,915	282	△ 880	2,317	129,403	83,704
増戸分室	一 般	52,745	1,462	61	83	1,606	△ 3,234	△ 1,139	△ 2,767	49,978	22,961
	児 童	34,171	573	8	0	581	△ 519	△ 225	△ 163	34,008	18,003
	紙芝居	538	0	0	0	0	△ 1	0	△ 1	537	182
	小 計	87,454	2,035	69	83	2,187	△ 3,754	△ 1,364	△ 2,931	84,523	41,146
合 計	一 般	440,447	10,073	559	481	11,113	△ 486	△ 3,705	6,922	447,369	270,816
	児 童	178,196	3,427	63	0	3,490	272	△ 1,206	2,556	180,752	102,457
	紙芝居	2,213	47	0	0	47	3	0	50	2,263	1,399
	合 計	620,856	13,547	622	481	14,650	△ 211	△ 4,911	9,528	630,384	374,672

※ 雑誌、AV資料、障がい者資料、不明資料を除く。

※ 一般書には参考図書、郷土資料を含む。

② 蔵書構成（分類別）

種別	分類	分野	中央図書館		東部図書館工ル		五日市図書館		増戸分室		合計	
			冊数	割合	冊数	割合	冊数	割合	冊数	割合	冊数	割合
一般書	0	総記	9,255	4.2%	2,962	3.5%	4,263	4.7%	1,070	2.1%	17,550	3.9%
	1	哲学	7,599	3.4%	2,621	3.1%	3,518	3.9%	1,267	2.5%	15,005	3.4%
	2	歴史	24,225	10.9%	9,917	11.7%	11,531	12.8%	3,786	7.6%	49,459	11.1%
	3	社会科学	40,160	18.0%	13,459	15.9%	16,584	18.4%	6,683	13.4%	76,886	17.2%
	4	自然科学	16,353	7.3%	7,290	8.6%	6,660	7.4%	2,567	5.1%	32,870	7.3%
	5	技術・工学	18,585	8.3%	9,354	11.1%	7,789	8.7%	3,435	6.9%	39,163	8.8%
	6	産業	7,388	3.3%	3,344	4.0%	3,076	3.4%	1,663	3.3%	15,471	3.5%
	7	芸術美術	16,822	7.5%	7,039	8.3%	8,740	9.7%	3,869	7.7%	36,470	8.2%
	8	言語	3,993	1.8%	1,708	2.0%	2,101	2.3%	660	1.3%	8,462	1.9%
	9	文学	78,544	35.2%	26,825	31.7%	25,607	28.5%	24,958	49.9%	155,934	34.9%
	E	絵本	14	0.0%	0	0.0%	51	0.1%	20	0.0%	85	0.0%
	P	紙芝居	14	0.0%	4	0.0%	13	0.0%	11	0.0%	42	0.0%
合計（割合）			222,952	(73.8%)	84,523	(73.9%)	89,933	(69.5%)	49,989	(59.1%)	447,397	(71.0%)
児童書	0	総記	927	1.2%	405	1.4%	421	1.1%	220	0.6%	1,973	1.1%
	1	哲学	482	0.6%	270	0.9%	276	0.7%	222	0.6%	1,250	0.7%
	2	歴史	3,534	4.5%	1,130	3.8%	1,677	4.2%	1,527	4.4%	7,868	4.3%
	3	社会科学	2,683	3.4%	1,294	4.3%	1,409	3.6%	917	2.7%	6,303	3.4%
	4	自然科学	5,542	7.0%	2,432	8.2%	3,476	8.8%	2,460	7.1%	13,910	7.6%
	5	技術・工学	2,345	3.0%	1,236	4.1%	1,086	2.8%	1,048	3.0%	5,715	3.1%
	6	産業	1,483	1.9%	838	2.8%	774	2.0%	634	1.8%	3,729	2.0%
	7	芸術美術	3,939	5.0%	1,591	5.3%	1,576	4.0%	1,365	4.0%	8,471	4.6%
	8	言語	773	1.0%	484	1.6%	476	1.2%	410	1.2%	2,143	1.2%
	9	文学	28,070	35.4%	8,765	29.4%	14,739	37.3%	12,512	36.2%	64,086	35.0%
	E	絵本	28,513	36.0%	10,997	36.9%	13,115	33.2%	12,693	36.8%	65,318	35.7%
	P	紙芝居	903	1.1%	347	1.2%	445	1.1%	526	1.5%	2,221	1.2%
合計（割合）			79,194	(26.2%)	29,789	(26.1%)	39,470	(30.5%)	34,534	(40.9%)	182,987	(29.0%)
一般書＋児童書	0	総記	10,182	3.4%	3,367	2.9%	4,684	3.6%	1,290	1.5%	19,523	3.1%
	1	哲学	8,081	2.7%	2,891	2.5%	3,794	2.9%	1,489	1.8%	16,255	2.6%
	2	歴史	27,759	9.2%	11,047	9.7%	13,208	10.2%	5,313	6.3%	57,327	9.1%
	3	社会科学	42,843	14.2%	14,753	12.9%	17,993	13.9%	7,600	9.0%	83,189	13.2%
	4	自然科学	21,895	7.2%	9,722	8.5%	10,136	7.8%	5,027	5.9%	46,780	7.4%
	5	技術・工学	20,930	6.9%	10,590	9.3%	8,875	6.9%	4,483	5.3%	44,878	7.1%
	6	産業	8,871	2.9%	4,182	3.7%	3,850	3.0%	2,297	2.7%	19,200	3.0%
	7	芸術美術	20,761	6.9%	8,630	7.5%	10,316	8.0%	5,234	6.2%	44,941	7.1%
	8	言語	4,766	1.6%	2,192	1.9%	2,577	2.0%	1,070	1.3%	10,605	1.7%
	9	文学	106,614	35.3%	35,590	31.1%	40,346	31.2%	37,470	44.3%	220,020	34.9%
	E	絵本	28,527	9.4%	10,997	9.6%	13,166	10.2%	12,713	15.0%	65,403	10.4%
	P	紙芝居	917	0.3%	351	0.3%	458	0.4%	537	0.6%	2,263	0.4%
総合計（割合）			302,146	(47.9%)	114,312	(18.1%)	129,403	(20.5%)	84,523	(13.4%)	630,384	100%

※ 一般書には参考図書、郷土資料を含む。

③ 蔵書構成（別置別）

種別	別置	分野	中央図書館		東部図書館工ル		五日市図書館		増戸分室		合計	
			冊数	割合	冊数	割合	冊数	割合	冊数	割合	冊数	割合
一般書		一般図書	148,928	66.8%	60,425	71.5%	65,544	72.9%	37,348	74.7%	312,245	69.8%
	B	文庫本	35,948	16.1%	8,625	10.2%	5,978	6.6%	8,039	16.1%	58,590	13.1%
	C等	地域資料	17,100	7.7%	3,863	4.6%	7,178	8.0%	2,269	4.5%	30,410	6.8%
	G	大型本	1,136	0.5%	451	0.5%	676	0.8%	147	0.3%	2,410	0.5%
	J	自由民権	393	0.2%	0	0.0%	795	0.9%	6	0.0%	1,194	0.3%
	L	大活字本	1,376	0.6%	734	0.9%	1,026	1.1%	67	0.1%	3,203	0.7%
	PC	コンピューター	1,653	0.7%	824	1.0%	411	0.5%	117	0.2%	3,005	0.7%
	R	参考図書	10,336	4.6%	2,727	3.2%	4,824	5.4%	768	1.5%	18,655	4.2%
	WR	洋書	171	0.1%	467	0.6%	36	0.0%	0	0.0%	674	0.2%
	Y	ガイドブック	3,361	1.5%	3,591	4.2%	1,545	1.7%	893	1.8%	9,390	2.1%
	YA	ヤングアダルト	1,812	0.8%	2,195	2.6%	1,920	2.1%	332	0.7%	6,259	1.4%
Z	資格・試験	738	0.3%	621	0.7%	0	0.0%	3	0.0%	1,362	0.3%	
合計（割合）			222,952	(73.8%)	84,523	(73.9%)	89,933	(69.5%)	49,989	(59.1%)	447,397	(71.0%)
児童書		児童図書	76,672	96.8%	27,900	93.7%	36,895	93.5%	33,656	97.5%	175,123	95.7%
	B	文庫本	6	0.0%	0	0.0%	1,155	2.9%	0	0.0%	1,161	0.6%
	C等	地域資料	3	0.0%	49	0.2%	24	0.1%	8	0.0%	84	0.0%
	G	大型本	89	0.1%	51	0.2%	56	0.1%	148	0.4%	344	0.2%
	J	自由民権	0	0.0%	0	0.0%	2	0.0%	0	0.0%	2	0.0%
	L	大活字本	8	0.0%	4	0.0%	17	0.0%	38	0.1%	67	0.0%
	PC	コンピューター	0	0.0%	0	0.0%	2	0.0%	0	0.0%	2	0.0%
	R	参考図書	455	0.6%	301	1.0%	203	0.5%	12	0.0%	971	0.5%
	WR	洋書	1,097	1.4%	50	0.2%	200	0.5%	48	0.1%	1,395	0.8%
	Y	ガイドブック	0	0.0%	0	0.0%	0	0.0%	1	0.0%	1	0.0%
	YA	ヤングアダルト	864	1.1%	1,433	4.8%	914	2.3%	623	1.8%	3,834	2.1%
Z	資格・試験	0	0.0%	1	0.0%	2	0.0%	0	0.0%	3	0.0%	
合計（割合）			79,194	(26.2%)	29,789	(26.1%)	39,470	(30.5%)	34,534	(40.9%)	182,987	(29.0%)
一般書＋児童書		一般図書	225,600	74.7%	88,325	77.3%	102,439	79.2%	71,004	84.0%	487,368	77.3%
	B	文庫本	35,954	11.9%	8,625	7.5%	7,133	5.5%	8,039	9.5%	59,751	9.5%
	C等	地域資料	17,103	5.7%	3,912	3.4%	7,202	5.6%	2,277	2.7%	30,494	4.8%
	G	大型本	1,225	0.4%	502	0.4%	732	0.6%	295	0.3%	2,754	0.4%
	J	自由民権	393	0.1%	0	0.0%	797	0.6%	6	0.0%	1,196	0.2%
	L	大活字本	1,384	0.5%	738	0.6%	1,043	0.8%	105	0.1%	3,270	0.5%
	PC	コンピューター	10,336	3.4%	2,727	2.4%	4,826	3.7%	768	0.9%	18,657	3.0%
	R	参考図書	10,791	3.6%	3,028	2.6%	5,027	3.9%	780	0.9%	19,626	3.1%
	WR	洋書	4,458	1.5%	3,641	3.2%	1,745	1.3%	941	1.1%	10,785	1.7%
	Y	ガイドブック	1,812	0.6%	2,195	1.9%	1,920	1.5%	333	0.4%	6,260	1.0%
	YA	ヤングアダルト	2,676	0.9%	3,628	3.2%	2,834	2.2%	955	1.1%	10,093	1.6%
Z	資格・試験	738	0.2%	622	0.5%	2	0.0%	3	0.0%	1,365	0.2%	
総合計（割合）			302,146	(47.9%)	114,312	(18.1%)	129,403	(20.5%)	84,523	(13.4%)	630,384	100%

④ 視聴覚資料

(単位：点)

	令和2年度末	本年度内訳							令和3年度末	
		受 入				所蔵館 変更	除 籍	合 計		
		購 入	寄 贈	納本等	小 計					
中央図書館	DVD	4,861	77	5	0	82	0	△ 109	△ 27	4,834
	CD	0	0	0	0	0	0	0	0	0
	カセット	10	0	0	0	0	△ 10	0	△ 10	0
	ビデオ	101	0	0	0	0	0	0	0	101
	フィルム	666	0	0	0	0	0	0	0	666
	小 計	5,638	77	5	0	82	△ 10	△ 109	△ 37	5,601
東部図書館エル	DVD	4	0	1	1	2	△ 5	0	△ 3	1
	CD	3,346	85	0	0	85	△ 12	△ 4	69	3,415
	カセット	0	0	0	0	0	0	0	0	0
	ビデオ	0	0	0	0	0	0	0	0	0
	小 計	3,350	85	1	1	87	△ 17	△ 4	66	3,416
五日市図書館	DVD	5	0	1	0	1	4	0	5	10
	CD	5,268	63	0	0	63	14	△ 1	76	5,344
	カセット	139	0	0	0	0	0	0	0	139
	ビデオ	4	0	0	0	0	0	0	0	4
	小 計	5,416	63	1	0	64	18	△ 1	81	5,497
増戸分室	ビデオ	8	0	0	0	0	0	0	0	8
	小 計	8	0	0	0	0	0	0	0	8
合 計	DVD	4,784	77	7	1	85	△ 1	△ 109	△ 25	4,759
	CD	8,452	148	0	0	148	2	△ 5	145	8,597
	カセット	150	0	0	0	0	△ 10	0	△ 10	140
	ビデオ	113	0	0	0	0	0	0	0	113
	フィルム	666	0	0	0	0	0	0	0	666
	合 計	14,165	225	7	1	233	△ 9	△ 114	110	14,275

⑤ 雑誌・新聞

(単位：タイトル)

館 名	雑 誌			新 聞		
	購 入	寄 贈	合 計	購 入	寄 贈	合 計
中央図書館	224	15	239	22	8	30
東部図書館エル	122	6	128	11	4	15
五日市図書館	104	8	112	10	0	10
増戸分室	62	4	66	8	4	12
合 計	512	33	545	51	16	67

⑥ 新聞
購読紙と保存期間

新聞名		保存期間			
		中央図書館	東部図書館エル	五日市図書館	増戸分室
全 国 紙 等	朝日新聞	2年	2年	6か月	6か月
	読売新聞	2年	2年	6か月	6か月
	毎日新聞	2年	2年	6か月	6か月
	産経新聞	2年	2年	6か月	6か月
	日本経済新聞	2年	2年	6か月	—
	日経産業新聞	1年	—	—	—
	日経流通新聞(日経MJ)	1年	—	—	—
	日刊工業新聞	1年	—	—	—
	日本証券新聞	1年	—	—	—
	フジサンケイビジネス i (2020年6月休刊)	1年	—	—	—
	報知新聞(スポーツ報知)	1年	—	—	6か月
	日刊スポーツ	—	2年	6か月	—
	スポーツニッポン	1年	—	—	—
	東京中日スポーツ	1年	—	—	—
	The Japan Times	1年	2年	6か月	—
	東亜日報	1年	—	—	—
	人民日報海外版	1年	—	—	—
	The Japan News	1年	—	—	—
	地 域 新 聞 等	東京新聞	2年	2年	6か月
都政新報		1年	2年	—	—
西多摩新聞		永年	永年	永年	永年
西の風		永年	永年	永年	永年
東京リビング		1年	2年	—	—
街ブレ西多摩版		永年	3年	3年	永年
asacoco		永年	2年	2年	—
福島民報		1年	—	—	—
福島民友		1年	—	—	—
あおぞら		永年	永年	永年	永年

新聞保存一覧

新聞名	区 分		所 蔵 館			
			中央図書館	東部図書館エル	五日市図書館	増戸分室
朝日	縮刷版		1959年(S34)4月~	-	-	-
	多摩版	原紙製本版	1978年(S53)9月~ 1981年(S56)12月	-	-	-
		マイクロフィルム	1982年(S57)1月~ 1987年(S62)12月	-	-	-
読売	縮刷版		1979年(S54)10月~ 2021年(R3)2月	-	1990年(H2)1月~	-
	多摩版	原紙製本版	1973年(S48)7月~ 2019年(R1)12月	-	1978年(S53)9月~ 1981年(S56)12月	-
		マイクロフィルム	-	-	1982年(S57)1月~	-
毎日	縮刷版		-	1978年(S53年)10月~	-	-
	多摩版	原紙製本版	1978年(S53)9月~ 1981年(S56)12月	-	-	-
		マイクロフィルム	1982年(S57)1月~	-	-	-
東京	多摩版	マイクロフィルム	1983年(S58)1月~	-	-	-
産経	多摩版	マイクロフィルム	1989年(H1)1月~	-	-	-

新聞名	所 蔵 館				
	中央図書館	東部図書館エル	五日市図書館	増戸分室	
あおぞら	1990年(H2)11月~	1990年(H2)7月~	1990年(H2)7月~	2016年(H28)3月~	
秋川新聞	原紙製本版	-	-	1977年(S52)1月~ 1989年(H1)8月	-
	マイクロフィルム	-	-	1956年(S31)2月~ 1976年(S51)12月 (1964年4月~12月欠)	-
秋川ニュース	-	-	1982年(S57)12月~ 1997年(H9)12月	-	
アサヒタウンズ	1990年(H2)1月~ 2010年(H12)3月	-	1978年(S53)9月~ 2010年(H21)3月	-	
西多摩新聞	1985年(S60)1月~ (欠号あり)	2004年(H16)1月~	1988年(S63)1月~ (1991年~1993年はマ イクロフィルム)	1991年(H3)1月~	
西の風	1988年(S63)10月~ (欠号あり)	2004年(H16)1月~	1988年(S63)10月~	1990年(H2)1月~	
ニュース0425	1990年(H2)1月 2011年(H23)3月	-	1980年(S55)3月~ 1999年(H11)12月	-	
街プレ西多摩版	2011年(H23)6月~	-	-	2014年(H26)1月~ (欠号あり)	
asacoco	2012年(H24)2月~	-	-	-	

⑦ 広報・議会だより・官報

広 報

内 容	形態等	期 間	所 蔵 館
秋多町広報	広報あきがわ縮刷版 (冊子)	1957年(S32)7月~1961年(S36)1月	全館
広報あきた		1968年(S43)7月~1972年(S47)5月	
広報あきがわ		1972年(S47)6月~1980年(S55)1月	
広報あきがわ —お知らせ版—		1973年(S48)10月~1980年(S55)1月	
広報あきがわ	原紙(製本版)	1981年(S56)1月~1995年(H7)8月	中央図書館
広報あきがわ —お知らせ版—	原紙(製本版)	1980年(S55)1月~1995年(H7)8月	中央図書館
五日市広報	原紙(製本版)	1956年(S31)~1995年(H7)	五日市図書館
		1981年(S56)~1989年(H1) 1992年(H4)~1995年(H7)	中央図書館
	マイクロフィルム	1956年(S31)8月~1969年(S44)10月	五日市図書館
広報あきる野	原紙	1995年(H7)~	中央図書館 増戸分室
		2005年(H17)~	東部図書館エル
		2008年(H20)~	五日市図書館
	原紙(製本版)	1995年(H7)~	全館
広報教育あきる野 「一房のびどう」	原紙	2004年(H16)7月~2019年(H31)3月	全館
	原紙(製本版)	2004年(H16)7月~2019年(H31)3月	中央図書館
教育広報 「あきる野の教育」	原紙	2019年(R1)7月~	全館
広報東京都	原紙	1年保存	増戸分室
		2年保存	中央図書館 東部図書館エル 五日市図書館
広報東京都縮刷版	縮刷製本	1989年(H1)~	中央図書館

議会だより

内 容	形態等	期 間	所 蔵 館
秋多町議会だより	広報あきがわ縮刷版 (冊子)	1968年(S43)~1972年(S47)	全館
秋川市議会だより		1972年(S47)~1980年(S55)	
秋川市議会だより	原紙(製本版)	1980年(S55)~1995年(H7)	中央図書館
五日市町議会だより	原紙(製本版)	1972年(S47)~1995年(H7)	中央図書館 五日市図書館 増戸分室
あきる野市議会だより	原紙(製本版)	1995年(H7)~	全館
東京都議会だより	原紙	1年保存	東部図書館エル 五日市図書館 増戸分室
		2年保存	中央図書館

官 報

内 容	形態等	期 間	所 蔵 館
官報	原紙(製本版)	1977年(S52)1月~	中央図書館

⑧ 電子情報（データベース情報）

利用者の調査研究と職員のレファレンスサービス（調査相談業務）のツールとして利用するため、電子情報（データベース情報）を、利用者に提供している。

館内で利用できるデータベース等

館名	タイトル等
中央図書館	日経テレコン21 判例・法令検索 Westlaw Japan 官報情報検索サービス 歴史的音源（*） デジタル化資料送信サービス（*）

（*）国立国会図書館が提供しているオンラインサービスです

レファレンスサービスのツールとして使用しているデータベース等

館名	タイトル等
全館	官報情報検索サービス 判例・法令検索 Westlaw Japan
中央図書館	秋川流域新聞記事情報 江戸東京重ね地図 日経テレコン21 聞蔵Ⅱビジュアル・フォーライブラリー ヨミダス歴史館（昭和の地域版含む）
東部図書館エル	秋川流域新聞記事情報
五日市図書館	秋川流域新聞記事情報 大正の読売新聞 昭和の読売新聞 読売新聞縮刷版CD-ROM（1994～2004）

⑨ 秋川流域新聞記事情報

秋川流域に関する新聞記事と図書館に関する新聞記事を電子化

内 容	収 録 範 囲	備 考
見出し検索版	1945(昭和20).1~2006(平成18).12	未収録年 1981(S56)~ 1983(S58)
記事・紙面版	1984(昭和59).1~2006(平成18).12	2001(H13)以前の内 容は下記作成元資料
あきる野市デジタルアーカイブ	1984(昭和59).1~2021(令和3).6	

- ※ 見出し検索版 見出しから記事の収録情報（掲載年月日等）を検索できる
- ※ 記事・紙面版 収録情報や見出しから検索でき、紙面のイメージを見ることができる

データベース作成元資料

資 料 名	収 録 期 間	収録地域
「五日市町に関する新聞記事」（画像）	1984(S59)~1986(S61)	五日市町
「秋川流域に関する新聞記事」（画像）	1987(S62)~2000(H12)	秋川流域
「秋川流域に関する新聞記事 索引」 （見出し検索）	1987(S62)~2001(H13)	秋川流域
「秋川市史 附編 戦後秋川市関係新聞記事編年表」 （見出し検索）	1945(S20)~1980(S55)	秋川市

⑩ 市民リユース棚

除籍資料及び市民から再利用を目的に提供された資料を、市民に無償で提供

受 入	提 供	実 施 館
1,843	7,774	中央図書館
189	2,129	東部図書館エル
214	2,528	五日市図書館
146	1,119	増戸分室

- ※ 増戸分室は「リサイクル箱」

(7) 予約サービスとレファレンス

① 予約サービス (OPAC及びWEB予約を除く)

(単位: 件)

	中央図書館					東部図書館エル				
	一般書	児童書	雑誌	AV資料	合計	一般書	児童書	雑誌	AV資料	合計
所蔵	6,819	1,353	535	251	8,958	2,453	253	498	116	3,320
購入	586	60	0	0	646	45	0	0	0	45
借用	国立	38	1	0	0	39	4	0	0	4
	都立	806	46	6	0	858	179	88	0	267
	区市町村	2,355	167	18	1	2,541	465	78	2	545
	道府県立	2	0	0	0	2	0	0	0	0
	他縣市立	2	0	0	0	2	1	0	0	1
	その他	0	0	0	0	0	1	0	0	1
	計	3,203	214	24	1	3,442	650	166	2	0
中計	10,608	1,627	559	252	13,046	3,148	419	500	116	4,183
所蔵紹介	12	0	5	0	17	3	2	1	0	6
応ぜず	入不能	23	1	0	0	24	4	2	0	6
	未出版	0	0	0	0	0	1	0	0	1
	期限切れ	4	0	0	0	4	0	0	0	0
	その他	5	0	0	0	5	0	0	0	0
	計	32	1	0	0	33	5	2	0	0
合計	10,652	1,628	564	252	13,096	3,156	423	501	116	4,196

	五日市図書館					増戸分室				
	一般書	児童書	雑誌	AV資料	合計	一般書	児童書	雑誌	AV資料	合計
所蔵	1,487	271	220	91	2,069	971	96	188	13	1,268
購入	110	0	0	0	110	60	1	0	0	61
借用	国立	1	0	0	0	1	0	0	0	0
	都立	100	4	0	0	104	67	8	1	76
	区市町村	242	7	0	0	249	255	6	0	261
	道府県立	0	0	0	0	0	0	0	0	0
	他縣市立	0	0	0	0	0	0	0	0	0
	その他	0	0	0	0	0	0	0	0	0
	計	343	11	0	0	354	322	14	1	0
中計	1,940	282	220	91	2,533	1,353	111	189	13	1,666
所蔵紹介	0	0	0	0	0	0	0	0	0	0
応ぜず	入不能	0	0	0	0	0	0	0	0	0
	未出版	0	0	0	0	0	0	0	0	0
	期限切れ	0	0	0	0	0	0	0	0	0
	その他	3	0	0	0	3	0	0	0	0
	計	3	0	0	0	3	0	0	0	0
合計	1,943	282	220	91	2,536	1,353	111	189	13	1,666

		総合計				
		一般書	児童書	雑誌	AV資料	合計
所蔵		11,730	1,973	1,441	471	15,615
購入		801	61	0	0	862
借用	国立	43	1	0	0	44
	都立	1,152	146	7	0	1,305
	区市町村	3,317	258	20	1	3,596
	道府県立	2	0	0	0	2
	他県市立	3	0	0	0	3
	その他	1	0	0	0	1
	計	4,518	405	27	1	4,951
中計		17,049	2,439	1,468	472	21,428
所蔵紹介		15	2	6	0	23
応ぜず	入不能	27	3	0	0	30
	未出版	1	0	0	0	1
	期限切れ	4	0	0	0	4
	その他	8	0	0	0	8
	計	40	3	0	0	43
合計		17,104	2,444	1,474	472	21,494

※借用の「その他」は大学図書館、研究機関等

② 他自治体図書館との相互貸借

(単位：冊)

相互貸借区域	区分	令和3年度	令和2年度	令和元年度
多摩地区	借用	3,291	2,247	2,933
	貸出	3,196	2,566	2,019
特別区 (島嶼部含む)	借用	1,305	146	175
	貸出	591	143	195
他道府県	借用	6	7	13
	貸出	7	10	0
合計	借用	4,602	2,400	3,121
	貸出	3,794	2,719	2,214

※国立、都立は除く

③ OPAC等による予約

(単位：冊)

種別	館	一般書	児童書	雑誌	AV資料	合計
館内OPAC	中央	1,696	295	156	45	2,192
	東部	956	94	95	102	1,247
	五日市	370	43	27	4	444
	増戸	84	36	43	4	167
	合計	3,106	468	321	155	4,050
WEB	全館	65,973	15,144	5,133	2,328	88,578
合計		69,079	15,612	5,454	2,483	92,628

④ レファレンス

・レファレンス

館	件数
中央図書館※	195
東部図書館エル	18
五日市図書館	8
増戸分室	18
合計	239

※庁内レファレンス17件を含む

・簡易レファレンス

館	件数
中央図書館	12,070
東部図書館エル	3,121
五日市図書館	1,734
増戸分室	951
合計	17,876

⑤ 文献複写

館	件数	枚数
中央図書館	705	4,017
東部図書館エル	345	1,070
五日市図書館	73	333
増戸分室	1	2
合計	1,124	5,422

7 図書館事業

【中止】＝新型コロナウイルス対策のため中止した事業

(*)＝縮小して実施した事業

(1) 資料の収集・整理・保管事業

事業	実施日・内容	対象	実施状況(人)	実施館
汚破損本の展示	6/16～7/1 (中央図書館) 7/6～20 (増戸分室) 9/8～19 (五日市図書館) 8/17～31 (東部図書館エル) 汚損・破損した状態で返却された資料を展示し、適正な利用を促した	一般	—	全館
蔵書点検	5/17～20	—	—	中央図書館
	6/22～23	—	—	増戸分室

(2) 資料提供事業

事業	実施日・内容	対象	実施状況	実施館
テーマ展示	一般11テーマ 児童27テーマ	一般 児童	—	中央図書館
	一般11テーマ 児童11テーマ		—	東部図書館 エル
	32テーマ		—	五日市図書館
	一般11テーマ 児童11テーマ		—	増戸分室
新着図書案内	年間49回更新	一般 児童	—	中央図書館
図書館福袋	1/4～ (30セット)	一般 YA	—	中央図書館
	1/5～ (15セット)		—	東部図書館 エル
	1/4～ (10セット)		—	五日市図書館
	1/4～ (5セット)		—	増戸分室

(3) レファレンス事業

事業	実施日・内容	対象	実施状況(人)	実施館
「あきる野市図書館パスファインダー」配布	1タイトル発行(全5タイトル) 図書館で調べものをする際の情報源等が記載された調べ方ガイドの提供	一般	—	全館
「あきる野ふるさとのはかせ(こどもレファレンスシート)」作成	2タイトル発行(全39タイトル) 小学生用に作成した、あきる野市に関する事柄を調べた事例シートの作成と提供	小学生	—	全館

(4) 子ども読書活動推進事業

事業	実施日・内容	対象	回数 (回)	実施状況(人)				実施館
				ボランティア	幼児 児童	一般	合計	
読書リスト 「どくしよの すすめ」配布	4月、7月、10月に対象別にリストを作成し、館内配布及び小学校配布	幼児～ 小学生	3	—	—	—	—	全館
読書アルバム (*)	6月 読書アルバムを配布 シール1,262枚発行	小学校 3・4年生	1	—	—	—	—	
青少年向け読 書リスト「ラ イブ!ラ リー!」パート 2021配布	5月 読書への導入を図るため、カウンター及びYAコーナーに設置及び 配布	中学生 高校生	1	—	—	—	—	
「新釈 三匹 のぶたの話」 「おふるや」 黒田愛原画展	11/17～28	利用者	—	—	—	—	—	中央図書館
	10/21～31		—	—	—	—	—	東部図書館 エル
	12/9～19		—	—	—	—	—	五日市図書館
	11/10～14		—	—	—	—	—	増戸分室
おはなし会 (※)	おはなし会 毎月第1・4日曜日ほか実施	幼児～ 小学生	15	7	93	41	141	中央図書館
	おはなし会 6/27、10/24、11/28、 12/26、1/23、2/12、3/27		7	—	18	12	30	東部図書館 エル
	おはなし会 10/13、11/17、12/8、 1/12、2/9		5	—	22	6	28	五日市図書館
ひよこのおは なし会(*)	ひよこのおはなし会(こころの)	幼児～ 小学生	7	0	77	65	142	中央図書館
	ひよこのおはなし会 毎月第4木曜日実施		6	6	16	13	35	東部図書館 エル
	ひよこのおはなし会 11/20		1	—	1	1	2	五日市図書館
ボランティア おはなし会 (*)	絵本とおはなしの会 毎月第2日曜日ほか実施【中止】	幼児～ 小学生	—	—	—	—	—	中央図書館
	絵本とおはなしの会 毎月第4日曜日実施【中止】		—	—	—	—	—	東部図書館 エル
	絵本とおはなしの会 奇数月第2水曜日実施【中止】		—	—	—	—	—	五日市図書館

事業	実施日・内容	対象	回数 (回)	実施状況(人)				実施館
				ボランティア	幼児 児童	一般	合計	
わらべうたの じかん(*)	毎月第4月曜日実施	乳幼児と 保護者	6	0	13	12	25	中央図書館
	毎月第2木曜日実施		7	5	21	21	47	東部図書館 エル
	【中止】		—	—	—	—	—	五日市図書館
わらべうた サークル人形 劇「うりこひ めとあまの じゃく」	12/12	幼児～ 小学生	1	5	22	13	40	中央図書館
	11/21		1	5	18	12	35	東部図書館 エル
	12/5		1	5	12	8	25	五日市図書館
図書館利用 ガイダンス	5/26 西秋留小学校	小学校 1年生	2	—	68	—	68	中央図書館
	5/27 南秋留小学校		2	—	67	—	67	
	6/2 一の谷小学校		1	—	21	—	21	
	6/3 草花小学校		3	—	99	—	99	
	6/23 多西小学校		2	—	59	—	59	
	7/15 屋城小学校		1	—	34	—	34	東部図書館 エル
	前田小学校(リーフレット配布)							
	東秋留小学校(リーフレット配布)							
	6/24、25、29 五日市小学校		3	—	75	6	81	五日市図書館
	5/7 増戸小学校		1	—	67	—	67	増戸分室
6/23 増戸第二学童クラブ	1	—	18	—	18			
図書館福袋 (小学生わくわ くハッピーパッ ク)	4/21～ 30セット	小学生	1	—	—	—	30	中央図書館
	4/21～ 20セット		1	—	—	—	20	東部図書館 エル
	4/21～ 15セット		1	—	—	—	15	五日市図書館
	4/21～ 5セット		1	—	—	—	5	増戸分室

事業	実施日・内容	対象	回数 (回)	実施状況(人)				実施館
				ボランティア	幼児 児童	一般	合計	
中の見える福袋	8/1～31 77セット	小学生	1	—	—	—	—	中央図書館
	8月～9月		1	—	—	—	23	東部図書館 エル
	8月～9月 14セット		1	—	—	—	14	五日市図書館
ドキドキお楽しみくじ	1/4～	小学生	1	—	—	—	—	中央図書館
	1/4～ 30本		1	—	—	—	—	東部図書館 エル
	1/4～ 15本		1	—	—	—	—	五日市図書館
	1/4～ 5本		1	—	—	—	—	増戸分室
布の絵本・タペストリーの展示(※)	2/16～28 布の絵本ボランティアが作成した 布の絵本・タペストリーを展示	一般 児童	—	—	—	—	—	中央図書館
	【中止】		—	—	—	—	—	東部図書館 エル
	4/21～27 ボランティア団体の作成した作品 を展示		1	—	—	—	—	五日市図書館
夏休み子ども 図書館員	7/27 カウンター業務の補助、図書館見 学など【中止】	小学校 3年生～ 中学2年生	1	—	—	—	—	東部図書館 エル
	7/28 カウンター業務の補助、図書館見 学など【中止】		—	—	—	—	—	五日市図書館
夏休み！図書 館たんけん	8/2 中央図書館施設の紹介と図書館の 利用案内【中止】	小学生	1	—	—	—	—	中央図書館
ちょっとこわ いおはなし会	8/18 絵本の読み聞かせ、紙芝居、素話 など【中止】	幼児～ 小学生	1	—	—	—	—	
子ども 図書館員	【中止】	小学校4年 生～ 中学生	—	—	—	—	—	
おはなし パレード	【中止】	幼児～ 小学生 (おはなし をきける 方)	—	—	—	—	—	
子ども 映画会	4/21、11/4	幼児～ 小学生	2	0	9	8	17	

事業	実施日・内容	対象	回数 (回)	実施状況(人)				実施館
				ボランティア	幼児 児童	一般	合計	
ぶっく・くらぶ	8/3、10 同じ本を読んで感想や考えたことを話し合う読書会【中止】	小学校3年生～6年生	—	—	—	—	—	中央図書館
子ども読書講演会	【中止】	一般 児童	—	—	—	—	—	
あきる野市子ども読書活動推進連絡会 (※)	【中止】	庁内関係 部署職員	—	—	—	—	—	
つくってあそぼう！こつさく会	3/5	幼児～ 小学生	1	—	11	—	11	東部図書館 エル
みんなでかざろう！じどうしつ	【中止】	幼児～ 小学生	—	—	—	—	—	
本の交換会	3/12、13 計54冊	幼児～ 一般	2	—	—	—	9	
季節のおはなし会	8/11 【中止】	幼児～ 小学生	—	—	—	—	—	五日市図書館
子ども映画会	4/21、10/20、2/16	幼児～ 小学生	3	—	18	6	24	
アニメーション	11/24、1/26、3/23 絵本を使って簡単なクイズなどを行う	小学生	3	—	8	4	12	

(5) 子育て支援事業

事業	実施日・内容	対象	回数 (回)	実施状況(人)				備考
				ボランティア	幼児 児童	一般	合計	
子育て講座 (※)	12/1、2/25	3～6ヶ月 の乳児と保 護者	2	0	6	6	12	児童サービス 部会担当事業
ハッピー ベビークラブ (両親教室)	【中止】	出産予定者 とその家族	—	—	—	—	—	
ブック スタート (※)	月2回実施(全20回) 配布数393パック (うち図書館窓口配布8パック)	3・4ヶ月 の乳児と保 護者	20	0	322	327	649	

(6) 施設利用事業

	項目	件数等	内 訳 等
中央図書館	会議室	3件	147人
	録音室	42件	42人
	拡大読書機	0件	
	ワークルーム	21件 6件	利用人数：50人（図書館事業） 6人（ボランティア）
	データベース	49件	複写件数：26件 複写枚数：519枚
	マイクロフィルム	5件	複写件数：5件 複写枚数：33枚
	情報検索機	1,413件	PC：998件 Wi-Fi：415件
	DVD試聴機	68件	
	学習室利用	496人	社会人学習室：301人 会議室：195人
	紙芝居舞台	1件	
	16ミリ映写機	0件	
	大型絵本スタンド	0件	
	展示スペース	6件	65日
東部図書館エル	会議室	20件	110人
	学習室	0件	0人
	和室	2件	10人
	エルホール	8件	55人
	学習室利用	629人	エルホール：0人 学習室：629人
	朗読室	45件	47人
	情報検索機	473件	
	CD試聴機	37件	
	紙芝居舞台	0件	
	大型絵本スタンド	0件	
	パネルシアター	0件	
五日市図書館	視聴覚室	29件	主催事業：17件 団体貸出：12件
	マイクロフィルム	0件	複写件数：1件 複写枚数：1枚
	情報検索機	15件	
	CD試聴機	4件	
	紙芝居舞台	0件	
分室 増戸	集会室	6件	団体貸出：6件
	情報検索機	3件	

※東部図書館エルの会議室等の数値は図書館関係団体の利用実績

(7) 図書館人材養成事業

事業	実施日・内容	対象	実施状況 (人)	実施館
音訳ボランティア養成講座	【中止】	ボランティア希望者	-	中央図書館
書架整理ボランティア養成講座	【中止】	ボランティア希望者	-	中央図書館
本の修理ボランティア養成講座	【中止】	ボランティア希望者	-	中央図書館
読み聞かせ講座	【中止】	ボランティア希望者	-	中央図書館

(8) 図書館市民協働事業

事業	活動団体名など	活動館
音訳ボランティア	<ul style="list-style-type: none"> ・「音工房ひびき」 ・声のボランティア「エコー」 ・音訳ボランティアサークル「えくぼ」 	中央図書館 東部図書館エル 五日市図書館
点訳ボランティア	点字サークル「まど」	中央図書館
読み聞かせボランティア	「おはなし会」の補助 (4月～10月は中止)	中央図書館；毎月第1・4日曜日
	「絵本とおはなしの会」【中止】	中央図書館；毎月第2日曜日 東部図書館エル；毎月第4日曜日 五日市図書館；隔月第2水曜日
子育て支援ボランティア 【中止】	「わらべうたのじかん」の補助	中央図書館；毎月第4月曜日 東部図書館エル；毎月第2木曜日 五日市図書館；隔月第3木曜日
布の絵本ボランティア	「布の絵本ボランティア ほけっと」	東部図書館エル； 毎月第1・第3火曜日（3回）
書架整理ボランティア 【中止】	—	中央図書館
本の修理ボランティア 【中止】	—	中央図書館
人形劇ボランティア	「わらべうたサークル」	中央図書館 東部図書館エル 五日市図書館

(9) ハンディキャップ（障がい者・高齢者）支援事業

項目	実施状況等	
登録者数	27人	
資料変換者 (市民ボランティア)	音訳：36人 3団体 点訳：30人 1団体	
対面朗読	利用者数 1人(2時間)	
	朗読者数 1人(中央0人 東部1人 五日市0人)	
	朗読回数 2回(中央0回 東部2回 五日市0回)	
蔵書数	録音資料 (テープ・CD)	44タイトル 260巻(五日市)
	録音資料(DAISY)	39タイトル 39枚(中央) 11タイトル 78枚(五日市)
	点字資料	29タイトル 64巻(中央) 3タイトル 6巻(五日市)
	点字雑誌	1タイトル(中央)
	布の絵本	25(5)タイトル 39(10)冊(中央) 24(4)タイトル 32(7)冊(東部) 23(4)タイトル 30(7)冊(五日市) 24(4)タイトル 28(4)冊(増戸) ()は貸出可能なもの
資料の自館製作数	録音資料(DAISY)	7タイトル 7枚(五日市) 【郷土あれこれ】
	DAISY資料	12タイトル 12枚(五日市) 【毎日新聞書評】
	布の絵本	1タイトル 4冊
個人貸出(郵送含む)	録音資料(DAISY)	32タイトル 32枚
DAISY資料の配布	配布希望登録者	個人 7人、他館 2館
	配布点数	個人 84点、他館 24点
宅配	5件(図書) 34冊(中央) 9件(図書) 33冊(東部)	
相互貸借	貸出	(DAISY) 0タイトル 0枚(中央) (テープ) なし
	借用	(DAISY) 32タイトル 32枚(中央) 5タイトル 5枚(東部)
プライベートサービス	3件	(テープ) 1タイトル 1件 (DAISY) 2タイトル 2件
講習会の実施	【中止】	
高齢者施設団体貸出	【中止】	

(10) 保育園・学童保育・児童館支援事業

事業	実施日・内容	対象	回数 (回)	実施状況(人)				実施館
				ボラ ンテ ィア	幼児 児童	一般	合計	
団体貸出	保育園などに団体貸出を行う	保育園 園児など	随時				全館	
えほんの広場	神明保育園【中止】	保育園 園児など	—	—	—	—	中央図書館	
	すもも木幼稚園【中止】	保育園 園児など	—	—	—	—		
	屋城保育園【中止】	保育園 園児など	—	—	—	—	東部図書館 エル	
出張読み聞かせ	多西児童館【中止】	児童館 児童等	—	—	—	—	中央図書館	
	南秋留児童館【中止】		—	—	—	—		
	若葉児童館【中止】		—	—	—	—		
	五日市児童館【中止】		—	—	—	—		
	すぎの子保育園【中止】	園児	—	—	—	—	五日市図書館	
すぎの子映画会	すぎの子保育園【中止】	園児	—	—	—	—	五日市図書館	

(11) 図書館インターンシップ事業

事業	実施日・内容	対象	実施状況	実施館
夏休み学生ボランティアの受入	受入れ依頼が無かったため中止	高校生 大学生	—	全館
障がい者職場体験実習の受入	6/15、11/16、2/15 本の返却作業及び本のクリーニングなどの作業体験	障がい者就労・ 生活支援セン ター利用登録者	延べ3人	中央図書館
公立学校中堅教諭等資質向上研修受入	8/2~8/4 貸出、返却、配架等の図書館業務	増戸小学校 教諭	1人	中央図書館
	8/11・12、22 貸出、返却、配架等の図書館業務	一の谷小学校 教諭	1人	中央図書館
	8/23~25 貸出、返却、配架等の図書館業務	南秋留小学校 教諭	1人	中央図書館

(12) 学校支援事業

事業	実施日・内容		対象	実施状況	実施館
学級貸出	依頼なし		小学生		中央図書館
総合学習支援 (調べもの学習用資料の貸出)	16件14テーマ		小学生 中学生	805点	中央図書館
	9件9テーマ			314点	東部図書館 エル
	2件2テーマ			75点	五日市図書館
図書館利用案内	生徒への利用案内【中止】		あきる野学園 小等部	—	中央図書館
えほんの広場	絵本の読み聞かせ【中止】		あきる野学園 中等部	—	中央図書館
職場体験学習 受入	6/30~ 7/1	貸出・返却・配架等の図書館業務 体験学習	西中学校 2年生	延べ6人	中央図書館
	6/30~ 7/2		西中学校 2年生	延べ2人	東部図書館 エル
施設見学	9/30	学校で行う施設見学を受入れ	草花小学校 5年生	26人	中央図書館
	10/20		南秋留小学校 2年生	75人	
	11/22		多西小学校 2年生	84人	
図書館見学・ インタビュー	9/30 社会科見学		草花小学校 5年生	15人	東部図書館 エル
出張読み聞かせ	【中止】		小学校 1年生~6年生	—	中央図書館

(13) 学校図書館支援事業

事業	実施日・内容		対象	実施状況	実施館
学校図書館関係者連絡会	7/13 令和3年度図書館の取組 事例紹介・情報交換を実施		学校図書館 担当教諭	25人	児童サービス 部会担当事業
	10/12 草花小の図書室について 令和3年度図書館の取組 事例紹介・情報交換を実施		学校図書館 補助員 図書館職員	25人	学校図書館活用 推進委員会 と同日開催

(14) デジタルアーカイブ事業

事業	実施日・内容	内容	実施館
新聞記事情報作成・提供事業	追加データ数 2,033タイトル (令和3年1月1日~6月30日)	秋川流域関係新聞記事を収集してデジタル化するとともに、見出しをインターネットで公開して情報を提供	中央図書館
デジタルアーカイブ管理	デジタル画像コンテンツ「あきる野市の写真館」への画像追加及び更新 3点追加	「秋川渓谷観光ポスター」	中央図書館
	解説ページコンテンツ「あきる野市を知るために」への画像追加及び更新 4ページ追加 5ページ更新	「五日市憲法草案について」 「あきる野市の自由民権運動」	
デジタルアーカイブ公開	写真画像 35,927点 (深澤家文書及び自由民権運動関係34,757点、ゆかりの人々73点、文化財104点、風景448点、秋川渓谷観光ポスター163点、映画祭ポスター・パンフレット382点)	あきる野市に関わる「歴史・ひと・情報」を収集・保存・公開	中央図書館
	データベース 計99,196点 深澤家文書 2,607点 新聞記事 96,589点		
	アクセス件数 訪問者数 7,262件 閲覧頁数 29,532ページ	令和2年度のシステム改修により、指標変更	

(15) 文書保存・整理・活用事業

事業	実施状況	内容	備考	実施館
五日市憲法草案及び深澤家文書の燻蒸消毒	6/15、12/21	寄託資料を黴虫害から守るため、資料の燻蒸消毒を実施	—	中央図書館
整理事業	1/17~27 新型コロナ対策のため4月28日~5月6日は中止	寄託された深澤家文書(東経大目録史料、深澤登美子家文書、目録外史料)の整理事業	—	

事業	実施状況	内容	備考	実施館
展示作業	ギャラリー展示「五日市憲法草案」 4/21～27 新型コロナ対策のため4/28～5/6は中止	五日市憲法草案及び深澤家文書に関連する解説パネルを展示・紹介	—	中央図書館
	五日市憲法草案特別展 「比較研究から見る五日市憲法草案～その独自性を探る～」 10/30～11/7 来場者：延べ107人	五日市憲法草案及び深澤家文書の原本、解説パネル、模型等を展示・紹介	東京文化財ウィーク公開事業及び企画事業として実施	
提供事業	史料貸出・デジタル画像等提供・史料撮影 6件	五日市憲法草案等の資料提供	都指定文化財の移動の手続きを除く	

(16) 読書週間関連事業

事業		実施日・内容	対象	回数 (回)	実施状況(人)				実施館
					ボランティア	幼児 児童	一般	合計	
「とんとんずもうをつくってあそぼう！」工作教室	11/3	図書館資料を参考にした工作を実施	幼児～小学生	1	—	12	6	18	中央図書館
「文庫本リメイク講座」工作教室	12/20		中学生～一般	1	—	—	6	6	

8 広報活動

(1) ホームページ

	アクセス件数	更新状況
令和3年度累計	315,505件	カレンダー・催し物・事業・新刊案内等

(2) 子どもカレンダー

児童サービスについてのカレンダーを発行しました。

館名	発行状況
中央図書館	4回発行（1回／月）
東部図書館エル	12回発行（1回／月）
五日市図書館	10回発行（1回／月）

9 視察・見学

館名	実施日	対象	実施状況
中央図書館	—	—	—
東部図書館エル	—	—	—
五日市図書館	—	—	—
増戸分室	—	—	—

10 令和3年度主な出来事

年 月 日	記 事
令和3年	(前年度より継続) 新型コロナウイルス対策 閲覧席の一部撤去
4月 21日	ギャラリー展示「五日市憲法草案」開催(～27日)
23日	(国)新型コロナウイルス感染症緊急事態宣言(4月25日～5月11日) 全館臨時休館(～5月11日) 予約図書のみ貸出
5月 7日	(国)新型コロナウイルス感染症緊急事態宣言の期間延長(～5月31日)
21日	(国)新型コロナウイルス感染症緊急事態解除宣言
6月 1日	一部サービス再開
8日	中央図書館自動出納書庫工事(～6月11日)
13日	五日市図書館駐車場改修整備工事(～7月8日)
17日	(国)新型コロナウイルス感染症まん延防止等重点措置(6月21日～7月11日)
21日	サービス制限の緩和(学習室の制限付開放)
7月 8日	(国)新型コロナウイルス感染症緊急事態宣言(7月12日～8月22日) 第1回西多摩地区図書館連絡協議会(書面開催:～14日)
13日	学校図書館関係者連絡会
30日	(国)新型コロナウイルス感染症緊急事態宣言の期間延長(～8月31日)
8月 17日	(国)新型コロナウイルス感染症緊急事態宣言の期間延長(～9月12日)
9月 9日	(国)新型コロナウイルス感染症緊急事態宣言の期間延長(～9月30日)
28日	(国)新型コロナウイルス感染症緊急事態解除宣言 (都)東京都におけるリバウンド防止措置(10月1日～10月24日)
30日	第1回図書館協議会(中央図書館)
10月 12日	学校図書館関係者連絡会 第2回西多摩地区図書館連絡協議会(書面開催:～26日)
21日	基本的対策徹底期間(10月25日～11月30日) 「新釈 三匹のぶたの話」「おふろや」黒田愛原画展 東部図書館エル:10月21日～31日 増戸分室:11月10日～14日 中央図書館:11月17日～28日 五日市図書館:12月9日～19日
30日	五日市憲法草案特別展開催(～11月7日)(中央図書館)
11月 25日	基本的対策徹底期間(12月1日～)
12月 27日	中央図書館空調室内エアコン改修(～28日)
令和4年	
1月 11日	データセンター視察
19日	(国)新型コロナウイルス感染症まん延防止等重点措置(1月21日～2月13日) 貴重品書庫空調機交換工事(中央図書館)
25日	第2回図書館協議会(書面開催)
2月 10日	(国)新型コロナウイルス感染症まん延防止等重点措置の期間延長(～3月6日)
23日	第3回図書館協議会(第3回)
3月 4日	(国)新型コロナウイルス感染症まん延防止等重点措置の期間延長(～3月21日)
7日	五日市図書館蛍光灯のPCB含有調査(～11日)

1 1 あきる野市図書館の沿革

年 月 日	記 事
平成 7 年度 平成 7 年 9 月	秋川市、五日市町が合併し、あきる野市となる。(平成 7 年 9 月 1 日) あきる野市図書館運営規則により、貸出冊数、貸出期間の統一及び共通の利用券を発行 秋川図書館、五日市図書館(分室を含む)に検索端末(OPAC)を設置
12 月	秋川図書館外構整備工事
3 月	リサイクル市(除籍資料の市民への無料配布)開始
平成 8 年度 平成 8 年 5 月	五日市図書館冷房設備改修工事
平成 9 年度 平成 9 年 4 月	あきる野市図書館運営規則改正(平成 9 年 6 月 1 日施行) ○開館日、開館時間の改正、秋川図書館、五日市図書館の運営時間統一、増戸分室の夜間開館は中止 あきる野市職員の勤務時間、休日、休暇等に関する条例施行規則改正(平成 9 年 6 月 1 日施行) ○図書館勤務職員: 正規の勤務時間の割り振り及び週休日の統一
5 月	五日市図書館法令追録に代わり、判例体系CD-ROMを購入
6 月	秋川図書館、五日市図書館統一した運営の開始
7 月~10 月	秋川図書館、五日市図書館の電算システム統合にむけ、電算システム統合用増設機器購入及び設置 統合にむけNTT専用線(128k)回線工事実施
平成 10 年 1 月	五日市図書館-秋川図書館、五日市図書館-増戸分室 統合作業実施(特別休館 1/19~2/2)五日市図書館のサーバーを使用
2 月	電算システム統合完了、オンライン完成
平成 10 年度 平成 10 年 6 月	五日市図書館排水設備工事
12 月	あきる野市図書館障害者サービス実施要綱制定(平成 11 年 4 月 1 日施行)
平成 11 年度 平成 11 年 4 月	障害者サービス開始 ○障害者サービスのため資料変換者(音訳者、点訳者ボランティア)登録開始
平成 12 年度 平成 12 年 10 月	電算システム更新(Windows NTサーバー採用) ○秋川図書館にサーバーを設置 ○予約回送システム、レシートジャーナルによる予約処理の迅速化 あきる野市図書館ホームページ開設 ○インターネットによる蔵書検索、催し物・事業案内、新刊案内等の情報提供開始
平成 13 年度 平成 13 年 6 月	(仮称)あきる野市東部図書館等複合施設建設検討委員会設置 (仮称)あきる野市東部図書館等複合施設建設用地取得 1,721.14 m ²
8 月	(あきる野市野辺字下田 39 番 27、二宮字前田耕地 1300 番 8)
11 月	秋川流域新聞記事情報データベース作成業務委託(緊急地域雇用特別補助事業)

平成 14 年度	
平成 14 年 4 月	学校週 5 日制対応事業
8 月	西多摩地域 8 市町村教育委員会広域利用について協定締結 (8/1) (仮称) あきる野市東部図書館等複合施設建設基本設計業務委託 (8/30~2/28)
10 月	西多摩地域広域行政圏内市町村立図書館広域事業開始 (10/1~) あきる野市図書館整備計画策定のための内部検討会設置
平成 15 年度	
平成 15 年 5 月	図書館整備計画検討委員会設置要綱制定 (市民公募委員 2 名) 日本図書館協会 図書館整備計画調査委託 (5/30~3/31)
6 月	「図書館整備計画策定のための市民意識調査」(6/10~24)
8 月	(仮称) あきる野市東部図書館実施設計業務委託 (8/8~2/27)
11 月	中央図書館用地取得 2,010.05 m ² (あきる野市秋川一丁目 16 番 6)
平成 16 年度	
平成 16 年 6 月	あきる野市図書館整備プラン「あきる野市図書館整備計画」策定 (6/1) (仮称) 東部図書館建設着工 (6/14) 中央図書館設計業者審査会 (6/22) 中央図書館設計業務委託 (7/2~3/25)
10 月	電算システムリプレイス (リース期間:平成 16 年 10 月 1 日~平成 21 年 9 月 30 日) 図書館ホームページリニューアル (10/1) Oインターネットによる貸出中図書館の予約、館内OPACによる回送、貸出中図書館の予約サービス開始
平成 17 年 3 月	東部図書館工ル竣工 (3/30)
平成 17 年度	
平成 17 年 6 月	二宮分室閉室
8 月	東部図書館工ル開館 8/1 の来館者数 1,785 人 東部図書館工ル開館記念「南洋一郎展」開催 (8/1~8/31) 延 1,747 人 携帯電話 (インターネットの利用が可能なもの) からの蔵書検索、貸出・予約状況の閲覧、予約サービス開始
9 月	(仮称) あきる野市中央図書館新築工事着工
平成 18 年 1 月	(仮称) あきる野市中央図書館立体駐車場新築工事竣工
平成 18 年度	
平成 18 年 11 月	あきる野市中央図書館駐車場等用地取得 600 m ² (あきる野市秋川一丁目 16 番 7)
平成 19 年 2 月	あきる野市中央図書館新築工事竣工 (2/28)
3 月	あきる野市デジタルアーカイブ 歴史・ひと・情報 構築 中央図書館開館準備のため、秋川図書館閉館 (3/31)
平成 19 年度	
平成 19 年 5 月	中央図書館開館準備に伴い、電算ネットワークを NTT 光回線に変更
8 月	あきる野市中央図書館開館式・開館 8/1 の来館者数 3,475 人 あきる野市デジタルアーカイブ 歴史・ひと・情報 公開 ICタグ (13.56Hz) による資料管理の運用開始
平成 20 年 3 月	子ども読書活動推進計画 策定
平成 20 年度	
平成 20 年 7 月	あきる野市図書館障害者サービス実施要綱改正 (平成 20 年 8 月 1 日施行)
8 月	八王子市との相互利用開始

平成 21 年度	
平成 21 年 4 月	五日市図書館戸倉分室・小宮分室廃止、千代里分室・多西児童館分室閉室 昭島市との相互利用開始
10 月	電算システム入替え（リース期間：平成 21 年 10 月 1 日～26 年 9 月 1 日） ○インターネットで貸出資料の返却期限延長が可能になる。 ○インターネットでの予約連絡に「連絡不要」が選べるようになる。 ○インターネットで在架資料の取り寄せが可能になる。 未整理地域資料整備事業実施（緊急雇用創出事業 10/8～3/31） ○中央図書館所蔵の未整理資料の整理、データ作成、登録、装備等の整備 ICタグ遡及貼付事業実施（緊急雇用創出事業 10/19～3/31） 東部図書館エル 日本図書館協会建築賞を受賞（10/30）
平成 22 年度	
平成 22 年 7 月	中央図書館来館者 100 万人達成（7/29）
9 月	ICタグ遡及貼付事業実施（緊急雇用創出事業 9/1～2/27）
平成 23 年 2 月	五日市図書館耐震診断実施（～7/29）
3 月	震災のため全館休館（3/14～3/31）
平成 23 年度	
平成 23 年 4 月	雑誌カバー広告制度開始
6 月	五日市図書館資料整備委託実施（緊急雇用創出事業 6/30～12/28） ○借用していた倉庫の撤去に伴う資料の整理及び所蔵館変更に伴うデータ・装備等の整備
9 月	ICタグ遡及貼付事業実施（緊急雇用創出事業 9/1～2/29）
11 月	あきる野市図書館運営規則改正（平成 24 年 1 月 1 日施行） ○東部図書館エルの会議室等の目的外使用の受付期間変更
平成 24 年 3 月	第二次あきる野市子ども読書活動推進計画の検討開始
平成 24 年度	
平成 24 年 4 月	図書館電算システムリプレース（中央図書館カウンター端末） あきる野市の子ども読書活動推進期間（福田岩緒原画展開催）（4/20～6/3）
5 月	五日市憲法草案関係寄託資料展示（5/16～31） 東部図書館 ICタグ化開始
6 月	ICタグ遡及貼付事業実施（緊急雇用創出事業 6/1～3/25） 五日市図書館改修工事設計委託（6/14～1/29）
10 月	五日市憲法草案特別展開催（10/27～11/4）
11 月	チェックデジット付バーコード貼替え作業委託実施（緊急雇用創出事業 11/8～3/15） 自由民権関係図書資料デジタルデータ化委託実施（緊急雇用創出事業 11/9～3/19）
平成 25 年 2 月	第二次あきる野市子ども読書活動推進計画（案）の公表 パブリックコメントの実施（2/15～28）
3 月	第二次子ども読書活動推進計画 策定
平成 25 年度	
4 月	第二次あきる野市子ども読書活動推進計画開始 増戸分室業務委託による運営開始 全館で ICアンテナの運用開始 「本って楽しいな」子ども読書活動推進期間（4 月 17 日～6 月 9 日） （おちあいけいこさん原画展開催）
7 月	国会図書館のデジタル化した歴史的音源の館内提供開始 五日市図書館休館（7 月 1 日～1 月 31 日）
8 月	五日市図書館仮設図書室開設（8 月 1 日～12 月 19 日）

10月	かやの精堀内紀代子さん原画展（10月16日～11月3日）
平成26年2月	五日市憲法草案特別展（10月26日～11月4日） あきる野市のおとなも子どもも読書や図書館に親しむ期間開催（10月26日～11月18日） 五日市図書館リニューアルオープン、記念イベント開催（2月1日～2日） 大雪のため全館臨時休館
平成26年度	
4月	「本って楽しいな」子ども読書活動推進事業開催（4月16日～6月8日） 福田岩緒さん原画展開催
7月	次期図書館システム選定委員会によるプロポーザル実施
10月	あきる野市のおとなも子どもも読書や図書館に親しむ期間開催（10月22日～11月30日） 謡口早苗さん原画展開催 ティーンズ福袋事業実施
平成27年2月	五日市憲法草案特別展（10月25日～11月3日） 図書館新システムによる稼働開始 自動貸出機導入（中央図書館） あきる野市デジタルアーカイブに新コンテンツ追加（秋川流域観光ポスター及び原画） 図書館ホームページバナー広告取扱い開始 ホームページの更新に伴い、新サービス開始（セット予約、マイページ、スマートフォン対応）
3月	図書館障害者サービス実施要綱改正（録音機器・媒体の変更に伴う改正） 図書館運営規則の一部改正する規則施行（視聴覚資料の区分・貸出点数変更に伴う改正）
平成27年度	
4月	「本って楽しいな」子ども読書活動推進事業開催（4月18日～5月31日）
7月	あきる野市制施行20周年事業（7月4日～12月20日） 原画展「秋川渓谷観光ポスター」「秋川渓谷観光ポスター秋・冬」 ギャラリートーク「秋川渓谷観光ポスター秋・冬」 データセンター視察 「読書アルバム」事業開始
8月	東部図書館エル開館10周年事業（8月1日～31日）
10月	読書週間関連事業（10月21日～12月6日） 五日市憲法草案特別展（10月31日～11月8日）
平成28年1月	次期増戸分室業務委託業者決定
3月	国立国会図書館デジタル化資料送信サービス利用開始
平成28年度	
4月	「本って楽しいな」子ども読書活動推進事業開催（4月16日～5月31日）
6月	授乳室設置（東部図書館エル） 図書館障害者サービス実施要綱改正（障害者差別解消法施行に伴う改正）
8月	夏休み平和映画会 図書館障害者サービス実施要綱改正（16ミリ映画フィルム貸出開始に伴う改正） あきる野市図書館16ミリ映画フィルム等貸出要綱制定（平成28年9月1日施行）
9月	16ミリ映画フィルム貸出開始（中央図書館）
10月	読書週間関連事業（10月29日～12月6日） 前嶋昭人さん原画展開催
平成29年1月	五日市憲法草案特別展（10月29日～11月6日） 読書活動推進講演会 三池純正氏講演会（中央図書館）
3月	立体駐車場屋上階修繕工事（中央図書館）

平成 29 年度	
4 月	Wi-Fiアクセスポイントの提供開始（中央図書館） 図書館システム機器リブレース（中央図書館カウンター） 「本って楽しいな」子ども読書活動推進事業開催（4月19日～5月31日） ギャラリー展示「五日市憲法草案」（4月29日～5月7日）
5 月	冷温水発生器部品交換工事（東部図書館エル）
8 月	中央図書館開館 10 周年記念事業
9 月	立体駐車場 3 階修繕工事（中央図書館）
10 月	読書週間関連事業（10月18日～12月5日） しまだ・しほさん原画展開催 五日市憲法草案特別展「五日市憲法草案と起草者たちの肖像」（10月28日～11月5日）
平成 30 年 3 月	第三次あきる野市子ども読書活動推進計画策定
平成 30 年度	
4 月	「本って楽しいな」子ども読書活動推進事業開催（4月18日～5月31日） 空調熱交換器（NO. 2）水漏れ補修（中央図書館） ギャラリー展示「五日市憲法草案」開催（4月28日～5月6日）
10 月	読書週間関連事業（10月17日～12月2日） 関口太郎さん原画展開催 五日市憲法草案特別展「24 枚の和紙につづられた夢～五日市憲法草案とふたりの青年」開催（10月27日～11月18日）（中央図書館） 五日市図書館開館 40 周年記念事業（五日市図書館） 明治 150 年記念 図書館クロスワード（10月27日～11月30日）（東部図書館エル）
12 月	自動出納書庫垂直搬送機修繕（中央図書館） 立体駐車場修繕（中央図書館）
平成 31 年 2 月	2 階タイルカーペット補修（東部図書館エル） 自動ドア修繕（五日市図書館） 天井照明器具修繕（五日市図書館） 学習室ワイヤードリモコン交換修繕（東部図書館エル）
平成 31 年度	
4 月	「本って楽しいな」子ども読書活動推進事業開催（～5月31日） ギャラリー展示「五日市憲法草案」開催（～5月20日）
令和元年 5 月	令和改元
8 月	市民アンケート実施
9 月	自動出納書庫修繕工事（中央図書館）
10 月	令和元年東日本台風（台風 19 号）により全館臨時休館（10月12日） 読書週間関連事業（～12月1日） ヤスダユミコさん原画展開催 五日市憲法草案特別展開催（～11月4日）（中央図書館） 優良防火対象物認定審査（中央図書館）
11 月	八王子市民の未所蔵リクエスト受付を中止
12 月	令和元年東日本台風による浸水で故障した地下駐輪場防犯カメラの修繕（中央図書館） 地域の音源資料の収集（寄贈の募集）
令和 2 年 1 月	多摩地区図書館大会（～30日）
3 月	新型コロナウイルス対策として事業及び一部サービスを中止
令和 2 年度	
4 月	新型コロナウイルス対策として事業及び一部サービスを中止を継続 新型コロナウイルス対策として全館休館（4月7日～5月25日）

5月	一部サービス再開（以後、段階的に再開）
11月	図書館システムリブレース（MELIL） 五日市憲法草案特別展開催（～11月15日）（中央図書館のみ）
12月	図書用除菌ボックスを全館に導入
令和3年1月	広域利用者の未所蔵リクエスト受付を中止
2月	福田岩緒さん原画展開催
3月	新型コロナウイルス感染症緊急事態宣言に伴い、一部サービス中止 あきる野市デジタルアーカイブシステム改修 あきる野市デジタルアーカイブに新コンテンツ追加（あきる野映画祭ポスター／パンフレット）
4月	ギャラリー展示「五日市憲法草案」（4月21日～27日） 新型コロナウイルス対策として全館休館（4月28日～5月11日）予約図書のみ貸出
6月	一部サービス再開 サービス制限の緩和（学習室の制限付解放） 自動出納書庫修繕（中央図書館）（6月8日～11日） 五日市図書館駐車場改修整備工事（6月13日～7月8日）
10月	黒田愛さん原画展開催 五日市憲法草案特別展開催（～11月7日）
12月	中央図書館空調室内エアコン改修（12月27日～28日）

12 推移

(1) 図書館予算の推移

	図書館関係 予算	資料					資料費計
		図書	雑誌	新聞	法令記録	視聴覚 資料	
平成7年度	193,413	37,051	3,444	3,753	508	361	45,117
平成8年度	226,698	37,710	3,740	3,498	508	361	45,817
平成9年度	202,193	32,000	3,126	1,182	432	315	38,807
平成10年度	207,300	32,000	3,066	1,060	432	315	38,529
平成11年度	203,763	32,000	3,103	1,061	436	315	38,566
平成12年度	195,267	32,000	3,106	1,058	436	1,187	38,662
平成13年度	286,398	31,930	3,216	948	436	1,169	38,612
平成14年度	205,742	32,015	3,250	914	436	1,034	38,579
平成15年度	224,462	31,991	3,157	1,004	436	875	38,191
平成16年度	1,046,293	66,991	3,157	1,004	437	875	73,205
平成17年度	798,588	44,400	4,717	1,381	3,604	600	55,449
平成18年度	1,591,284	52,760	4,111	1,376	20,874	240	79,875
平成19年度	337,154	37,458	6,013	1,913	609	32	59,036
平成20年度	350,042	30,600	5,825	1,888	635	1,083	43,084
平成21年度	326,836	30,921	5,833	1,877	675	1,079	43,438
平成22年度	305,009	29,778	5,526	1,853	710	722	40,696
平成23年度	296,450	29,667	5,521	1,867	719	834	40,715
平成24年度	299,055	31,166	5,512	1,856	703	910	42,048
平成25年度	330,425	28,000	5,158	1,780	702	図書を含む	37,396
平成26年度	286,663	26,553	5,228	1,941	746	1,806	36,274
平成27年度	291,418	28,000	5,579	1,973	736	1,912	38,200
平成28年度	294,833	28,014	5,632	1,973	778	1,912	38,309
平成29年度	300,386	27,288	5,570	1,973	780	1,693	37,304
平成30年度	290,750	27,070	5,655	1,993	466	1,694	37,092
令和元年度	296,005	27,288	5,632	2,037	527	1,694	37,396
令和2年度	295,940	27,288	5,632	2,037	527	1,694	37,396
令和3年度	310,146	26,775	5,639	2,052	527	1,694	36,922

(2) 図書館活動の推移

	人口(人) ※1		個人登録者数(人) ※1 ※4 ※5				個人貸出数(冊) ※1 ※2			予算(千円)		個人登録率(市内在住者のみ) B/A	市民一人当り貸出数 F1/A	登録者一人当り貸出数 F3/E	市民一人当り蔵書冊数 G/A	市内在住登録者一人当り蔵書冊数 G/B	市民一人当り資料費 H/A	市民一人当り図書購入費 I/A
	市内在住者 B	市内在勤・在学者 C	市内在勤・在学者 D	合計 E	市内在住・在勤・在学者 F1	広域利用者 F2	合計 F3	資料費 H	図書購入費 I									
平成8年度	76,928	15,186	281	15,467	338,169	338,169	338,182	45,817	37,710	19.74%	4.40	21.86	4.66	23.59	596	490		
平成9年度	77,263	12,580	197	12,777	327,726	327,726	364,648	38,807	32,000	16.28%	4.24	25.65	4.72	28.99	502	414		
平成10年度	77,617	14,373	247	14,620	358,620	358,620	368,658	38,529	32,000	18.52%	4.62	24.53	4.75	25.65	496	412		
平成11年度	78,341	15,606	266	15,872	373,130	373,130	368,036	38,566	32,000	19.92%	4.76	23.51	4.70	23.58	492	408		
平成12年度	78,938	16,257	295	16,552	373,395	373,395	373,135	38,662	32,000	20.59%	4.73	22.56	4.73	22.96	490	405		
平成13年度	79,419	16,607	317	16,924	395,290	395,290	379,528	38,612	31,930	20.91%	4.98	23.36	4.78	22.85	486	402		
平成14年度	79,981	16,568	304	17,120	413,185	3,848	417,033	38,579	32,015	20.71%	5.17	24.36	4.89	23.58	482	400		
平成15年度	80,279	17,289	263	18,093	420,279	11,125	431,404	38,191	31,991	21.54%	5.24	23.84	4.92	22.86	476	398		
平成16年度	80,490	32,288	723	33,807	410,915	13,032	423,947	73,205	66,991	40.11%	5.11	12.54	5.03	12.53	909	832		
平成17年度	80,815	35,532	765	37,364	479,098	17,795	496,893	55,449	44,400	43.97%	5.93	13.30	5.41	12.31	686	549		
平成18年度	80,846	37,522	801	39,621	524,736	20,469	545,205	79,875	52,760	46.41%	6.49	13.76	5.65	12.17	988	653		
平成19年度	81,475	31,167	511	34,359	582,591	38,886	621,477	59,036	37,458	38.25%	7.15	18.09	5.90	15.43	725	460		
平成20年度	81,620	31,775	272	35,859	635,196	63,806	699,002	43,084	30,600	38.93%	7.78	19.49	6.03	15.50	528	375		
平成21年度	81,739	34,601	207	39,965	650,645	93,810	744,455	43,438	30,921	42.33%	7.96	18.63	5.91	13.97	531	378		
平成22年度	81,808	34,493	223	40,567	611,200	97,223	708,423	40,696	29,778	42.16%	7.47	17.46	6.12	14.52	498	364		
平成23年度	82,008	36,673	507	43,614	629,304	105,640	734,944	39,078	29,667	44.72%	7.67	16.85	6.19	13.85	477	362		
平成24年度	81,804	36,992	292	44,595	600,315	112,834	713,149	42,048	31,166	45.22%	7.34	15.99	6.36	14.05	514	381		
平成25年度	81,900	36,372	280	44,339	550,582	109,788	660,370	37,371	28,548	44.41%	6.72	14.89	6.51	14.66	456	349		
平成26年度	81,619	36,685	264	45,122	559,881	108,405	668,286	36,275	26,553	44.95%	6.86	14.81	6.70	14.90	444	325		
平成27年度	81,443	38,511	277	47,640	580,649	117,614	698,263	38,200	28,000	47.29%	7.13	14.66	6.88	14.54	469	344		
平成28年度	81,315	40,188	287	49,935	568,925	119,876	688,801	38,309	28,014	49.42%	7.00	13.79	7.01	14.19	471	345		
平成29年度	80,925	41,765	307	52,087	557,188	120,570	677,758	37,304	27,288	51.61%	6.89	13.01	7.25	14.06	461	337		
平成30年度	80,731	17,710	62	21,719	536,547	120,126	656,673	37,096	27,288	21.94%	6.65	30.23	7.43	33.88	460	338		
令和元年度	80,575	16,918	85	20,747	500,764	118,630	619,394	37,126	27,288	21.00%	6.21	29.85	7.69	36.61	461	339		
令和2年度	80,177	14,821	99	18,154	378,090	83,492	461,582	37,397	27,288	18.49%	4.72	25.43	7.74	41.89	466	340		
令和3年度	79,931	14,403	108	17,356	453,349	96,787	550,136	36,922	26,775	18.02%	5.67	31.70	7.89	43.77	462	335		

※1 各年度の4月1日現在 ※2 雑誌、A V資料は除く。 ※3 雑誌、A V資料を含む。 ※4 平成16年度より利用者カードを所有するものとした。 ※5 平成30年度より有効期間(最大3年)内とした。

(3) 個人貸出冊数の推移

(単位：点)

	中央図書館 (秋川図書館)	東部図書館エル	五日市図書館	増戸分室	戸倉分室	小宮分室	合計	備考
S48	62,896						62,896	秋川図書館開館
49	105,617						105,617	
50	116,760						116,760	
51	131,004						131,004	
52	167,338						167,338	
53	166,686		47,986				214,672	五日市図書館開館
54	163,876		79,538				243,414	
55	148,846		84,166				233,012	
56	153,708		95,996				249,704	
57	166,816		99,074				265,890	
58	155,645		110,228				265,873	
59	165,170		102,126	68,241			335,537	増戸分室開館
60	161,333		108,282	66,382			335,997	
61	158,131		98,135	68,565		8,184	333,015	小宮分室開室
62	171,407		98,012	69,331	6,287	6,510	351,547	戸倉分室開室
63	157,781		92,609	68,845	7,620	4,324	331,179	
H1	147,773		99,408	73,237	7,374	5,064	332,856	
2	152,831		88,023	78,984	8,098	4,970	332,906	
3	149,851		98,754	74,191	6,901	6,494	336,191	
4	153,547		104,274	82,856	7,176	5,233	353,086	
5	160,377		109,221	73,371	6,139	5,048	354,156	
6	143,407		103,643	73,032	6,286	6,491	332,859	
7	180,322		100,819	64,731	3,141	6,543	355,556	秋川市・五日市町合併
8	173,866		94,177	61,685	3,237	5,204	338,169	
9	169,245		93,681	57,218	3,516	4,040	327,700	
10	187,932		101,370	63,250	2,122	3,946	358,620	
11	203,640		102,252	60,654	3,451	3,133	373,130	
12	209,068		94,684	63,562	2,893	3,188	373,395	
13	230,602		99,014	61,339	2,021	2,314	395,290	
14	255,264		97,969	59,030	1,810	2,960	417,033	図書館広域利用開始
15	271,927		97,844	53,665	1,068	2,411	426,915	
16	267,306		98,630	55,328	686	1,997	423,947	
17	220,755	134,738	92,284	48,899	1,238	1,061	498,975	東部図書館エル開館(8/1)
18	198,140	198,900	93,327	53,091	900	847	545,205	秋川図書館閉館(3/31)
19	265,785	218,462	87,849	48,412	474	495	621,477	中央図書館開館(8/1)
20	385,826	188,188	82,901	41,472	451	164	699,002	戸倉・小宮分室閉室(3/31)
21	423,714	197,722	86,372	36,647			744,455	
22	407,686	185,711	80,232	34,794			708,423	
23	425,965	190,622	80,911	37,446			734,944	
24	412,324	185,292	78,325	37,568			713,509	
25	412,778	169,044	37,021	41,527			660,370	五日市図書館改修工事(7/1-1/30)
26	396,249	160,906	68,982	42,149			668,286	
27	414,685	161,695	74,045	47,838			698,263	
28	408,595	162,046	73,845	44,315			688,801	
29	404,691	158,011	70,419	44,637			677,758	
30	392,341	150,964	69,942	43,426			656,673	
R1	368,220	140,197	69,454	41,523			619,394	
R2	270,677	107,004	49,972	33,929			461,582	新型コロナウイルス対策による休館
R3	326,904	128,076	58,678	36,478			550,136	新型コロナウイルス対策による休館

令和3年度利用者アンケート集計結果報告書

1. 調査の概要

- (1) 調査場所 あきる野市中央図書館、東部図書館エル、五日市図書館、中央図書館増戸分室
- (2) 実施期間 令和4年1月11日（火）～1月25日（火） ※休館日を除く
- (3) 調査対象 一般利用者（中学生以上）
- (4) 調査方法 調査用紙を館内にて配布し、館内設置の回収箱または返す本のポストへ投函

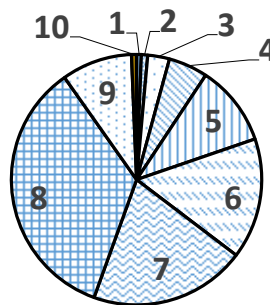
2. 調査結果

- (1) 調査票配布数 1,500
- (2) 調査票回収数 634 （回収率42.3%）

問1 あなたご自身について、差し支えない範囲で教えてください。

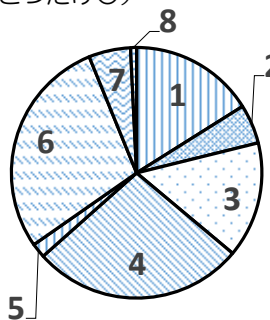
① あなたの年齢を教えてください（該当の項目番号にひとつだけ○）

回答区分	回答人数	割合	前回
1 中学生	4	0.6%	1.4%
2 10代（中学生を除く）	5	0.8%	2.0%
3 20代	18	2.8%	1.6%
4 30代	32	5.0%	6.9%
5 40代	66	10.4%	13.5%
6 50代	99	15.6%	12.9%
7 60代	128	20.2%	23.2%
8 70代	220	34.7%	30.6%
9 80代以上	58	9.1%	7.2%
10 無回答	4	0.6%	0.8%



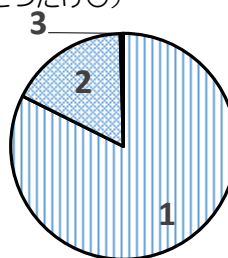
② あなたのご職業を教えてください（該当の項目番号にひとつだけ○）

回答区分	回答人数	割合	前回
1 会社員・公務員	102	16.1%	17.1%
2 自営業・自由業	32	5.0%	5.2%
3 パート・アルバイト	95	15.0%	18.3%
4 専業主婦・主夫	173	27.3%	22.9%
5 学生・生徒	12	1.9%	4.1%
6 無職（学生・生徒以外）	181	28.5%	27.3%
7 その他	34	5.4%	4.4%
8 無回答	5	0.8%	0.8%



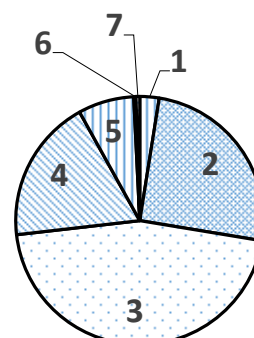
③ あなたのご住所を教えてください（該当の項目番号にひとつだけ○）

回答区分	回答人数	割合	前回
1 あきる野市内	522	82.3%	82.0%
2 あきる野市外	109	17.2%	17.6%
3 無回答	3	0.5%	0.5%



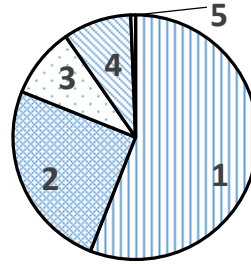
④ あきる野市図書館をどの程度利用しますか？
（一番近いと思われる項目番号にひとつだけ○）

回答区分	回答人数	割合	前回
1 ほぼ毎日	16	2.5%	3.1%
2 週に1～2回	159	25.1%	30.4%
3 2～3週間に1回	289	45.6%	42.9%
4 月1回程度	119	18.8%	15.2%
5 時々（年数回程度）	46	7.3%	7.1%
6 初めて利用する	2	0.3%	0.0%
7 無回答	3	0.5%	1.3%



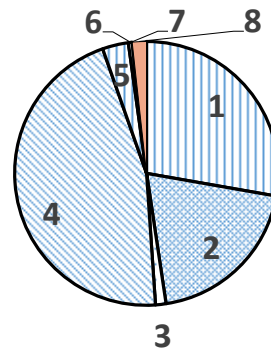
⑤ よく利用する図書館は

回答区分	回答人数	割合	前回
1 中央図書館	355	56.0%	52.8%
2 東部図書館エル	159	25.1%	27.7%
3 五日市図書館	59	9.3%	10.5%
4 増戸分室	57	9.0%	6.7%
5 無回答	4	0.6%	2.2%



⑥ 来館時の交通手段は

回答区分	回答人数	割合	前回
1 徒歩	176	27.8%	-
2 自転車	126	19.9%	-
3 オートバイ	8	1.3%	-
4 自家用車	290	45.7%	-
5 公共交通機関（バス）	20	3.2%	-
6 公共交通機関（電車）	3	0.5%	-
7 公共交通機関（タクシー）	0	0.0%	-
8 無回答	11	1.7%	-



① 年 齢

前回の調査では「70代」が最も多く、次いで「60代」となっていました。
 今回の調査でも「70代」が34.7%と最も多く、次いで「60代」の20.2%となっています。また「50代」以上の割合が増加しています。（66.7%→70.5%）

② 職 業

前回は「無職（学生・生徒以外）」が27.3%で最も多く、「主婦（パート勤務を含む）」が22.9%、「パート・アルバイト」が18.3%となっていました。項目を整理したこともあり、「無職（学生・生徒以外）」の割合が最も多く「28.5%」となっています。

③ 住 所

前回の調査と比較して「市内在住者」が+0.3ポイント、「市外在住者」が-0.4ポイントとなっており、ほぼ変化はありません。

④ 利用の頻度

「ほぼ毎日」が2.5%、「週に1～2回」が25.1%、「2～3週間に1回」が45.6%となっており、合計で73.2%（前回比+3.2ポイント）となっています。「月1回程度」の18.8%を加えると92%となり、回答者のほぼ9割以上の方が定期的に図書館を利用しているという傾向に変化はありません。

⑤ よく利用する図書館

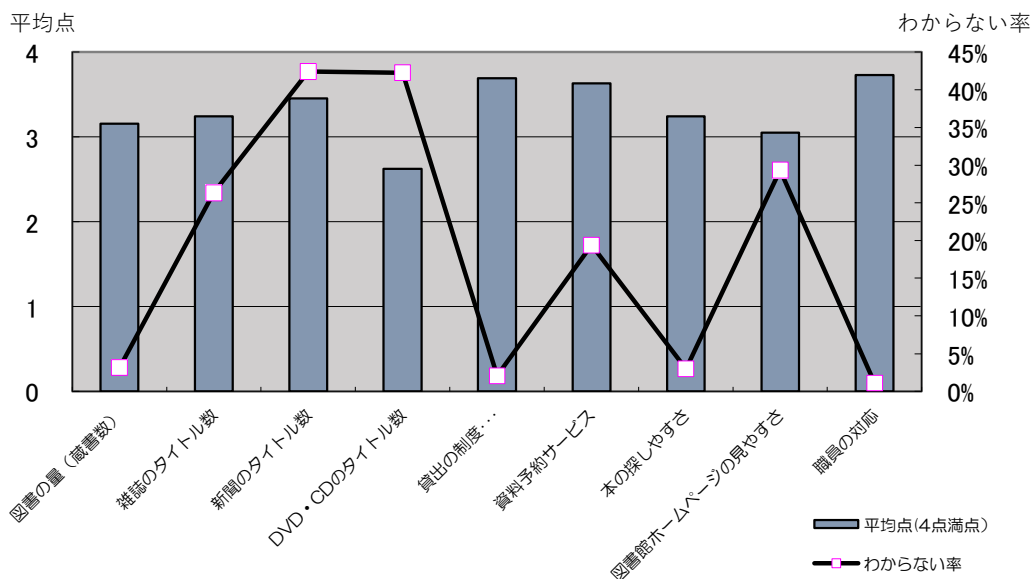
前回と比較して「中央図書館」「増戸分室」の割合が増加し、「東部図書館エル」「五日市図書館」が減少する結果となりました。

⑥ 来館時の交通手段

前回は設問がありませんでしたが、自家用車が45.7%と非常に多い傾向に変化はありませんでした。

問2 図書館の資料・サービスについての満足度

調査項目		満足度 (点数)					無回答	平均点 (4点満点)	前回の平均点
		満足 (4)	やや満足 (3)	やや不満 (2)	不満 (1)	わからない (0)			
①	図書の数 (蔵書数)	208	283	92	12	20	19	3.15	3.19
②	雑誌のタイトル数	173	196	47	11	167	40	3.24	3.23
③	新聞のタイトル数	161	133	9	6	269	56	3.45	3.44
④	DVD・CDのタイトル数	52	118	102	32	268	62	2.63	2.63
⑤	貸出の制度 (冊数・期間の制限)	441	132	23	2	13	23	3.69	3.67
⑥	資料予約サービス	329	114	22	5	123	41	3.63	3.63
⑦	本の探しやすさ	235	277	75	8	19	20	3.24	3.28
⑧	図書館ホームページの見やすさ	129	170	68	21	186	60	3.05	3.30
⑨	職員の対応	463	141	10	2	7	11	3.73	3.73



平均点＝満足度を点数化し、回答数をかけ合計したものを有効回答数(満足～不満)で割ったもの (4点満点)
 わからない率＝「わからない」の回答数を回答合計数で割ったもの

問3 図書館には普段どのような目的で来館されていますか。次の中から“3つまで”を選び、番号に○をつけてください。

	項目	人数	割合	前回
1	資料を借りる/返す	576	54.3%	45.3%
2	本を読む	140	13.2%	15.6%
3	雑誌を読む	120	11.3%	12.3%
4	新聞を読む	47	4.4%	4.6%
5	自分で調べものをする	92	8.7%	10.3%
6	職員に調べてもらう	24	2.3%	1.2%
7	行事に参加する	2	0.2%	0.8%
8	自習・勉強	40	3.8%	8.2%
9	特に目的はない	8	0.8%	0.7%
10	その他	11	1.0%	0.9%
	無回答	0	0.0%	0.1%

問4 現在、電子書籍は利用していますか。また、お使いの端末、利用分野は何ですか。

	回答区分	回答人数	割合	前回
1	使っていない	548	86.4%	85.7%
2	使っている	75	11.8%	10.3%
3	無回答	11	1.7%	4.0%

「使っている」の内訳

パソコン (20)
 スマホ (47)
 タブレット (17)
 携帯電話 (3)
 その他 (5)

「使っている分野」の内訳

文学 (22)
 ビジネス (11)
 資格取得 (2)
 資格取得
 その他 (7)

前回の調査（平成24年）とほぼ同じ結果となっています。当時は専用の機器が必要なものが多かったのですが、現在ではスマートフォンのアプリで閲覧できるようになる等、手軽になりましたが、大きく普及しているという状況とはいえにくいようです。

問5 あきる野市図書館について、ご意見ご要望などございましたらご自由にお書きください。

ご意見ご要望が多かったのが、図書館の運営、図書、施設や設備、開館時間や休館日に対するものなどでした。また、予約、DVDやCD等の視聴覚資料に対する要望も多かったです。一方、「満足しています」「便利でよく利用しています」などのご意見も多かったです。詳細は以下のとおりです。

○ 図書館の運営について (41件)	
・職員の対応が、親切・丁寧である	15
・貸出期間が長いのがありがたい	8
・コロナ禍でも利用	7
・館内やサービスの案内を工夫してほしい	3
・貸出履歴がみたい	2
・事業を充実してほしい	2
・〇〇事業が良かった	2
・〇〇コーナーを充実してほしい	2
・会議室を使用していない時は、自習室に開放して欲しい	
・来館時の「有難うございます」は不要である	
・本の位置がわかる一覧表がほしい	
・本が探しにくい	
・分室を作ってほしい	
・読書バリアフリー法に対応したサービスの充実を望む	
・伝票等の文字を大きくしてほしい	
・貸出の伝票は不要である	
・図書館協議会の公開と公募委員制度を望む	
・図書館カードを変えてほしい	
・図書館カードを薄くしてほしい	
・職員の話や所作がうるさい	
・紙の目録を復活してほしい	
・限られた予算の中でよくやっていると思います	
・館内で飲物が飲めるようにしてほしい	
・学習室のドアの開閉がうるさい	
・外国語の読み聞かせをやってはどうか	
・意見箱を置いてほしい	
・リサイクル事業の拡充を望む	
・もっとサービスを良くしてほしい	
・カウンターの職員は着座してもよろしいのでは	
○ 図書について (34件)	
・新刊の本をもっと増やしてほしい (古い本が多い)	8
・〇〇系の本を増やしてほしい	5
・蔵書数をもっと増やしてほしい (蔵書量が少ない)	3
・話題の本をそろえてほしい	4
・本が新しく気持ちが良い	2
・痛みや汚れが気になる	2
・欠本を補充してほしい	2
・本の最初のページに貼ってあるあらすじや帯の部分とってもよい	2
・専門書が少ない 専門書を増やしてほしい	2
・借りたい本がない	2
・娯楽要素の強いものはいらない	2
・古い本も残しておいてほしい	
・バーコードが邪魔で表紙が見えない	
○ 施設・設備について (31件)	
・室内空調が暑く(寒く)感じる 照明が暗い	6
・本が取りにくい	5
・図書館の施設の利用に満足している	5
・情報検索機を充実してほしい	4
・読書、勉強する座席が少ない	3

・駐車を広くしてほしい（地区館）	2
・地区館にW i - F i を置いてほしい	2
・館内が狭く感じ、本や雑誌をゆったり読む雰囲気がない	2
・本が探しにくい	
・返却ポストを増やしてほしい	
・駐車が満車となることがある（中央）	
・地区館にも、自動貸出機を置いてほしい	
・自販機に子ども向けのものがない	
・自転車置場がバリアフリーでない（中央）	
・紙芝居が選びにくい	
・階段の音がうるさい	
・閲覧席が学生で埋まり一般の人が使用出来ないケースがある	
・ヤングアダルトと一般図書の分けかたを工夫してほしい	
・コインロッカーを設置してほしい	
・カラーコピー機を置いてほしい	
・W i - F i （フリーのもの）を置いてほしい	
○ 開館時間・開館日について（18件）	
・開館時間を早くしてほしい	9
・閉館時間を遅くしてほしい	5
・祝日も開館してほしい（地区館）	4
・夜間開館を増やしてほしい（地区館）	
・地区館の開館日および開館時間を中央図書館と同一にほしい	
・休館日を無くしてほしい	
・開館時間を増やしてほしい	
○ 雑誌・新聞について（19件）	
・〇〇系の雑誌を増やしてほしい	13
・雑誌を増やしてほしい	3
・〇〇系の新聞を増やしてほしい	3
・人気の無い雑誌はやめてほしい	
・新聞・雑誌の館内閲覧・貸出方法を改善してほしい	
○ DVD・CDについて（16件）	
・〇〇のDVD/CDを増やしてほしい	6
・DVD/CDを増やしてほしい	4
・中央にCDまたは東部、五日市にDVDを置いてほしい	3
・DVD/CDの貸出条件を見直してほしい	3
・貸出しの時の状態チェックは無意味だと思う	
・子ども向けDVDがキズ等で再生できないことが多い	
・DVD/CDのリクエストができるようにしてほしい	
・DVD/CD専用の返却ブックポストを設置してほしい	
○ 予約・リクエストサービスについて（15件）	
・提供されるまで時間がかかる	6
・W e b でリクエストできるようにしてほしい	5
・予約可能冊数を増やしてほしい	2
・広域利用者の未所蔵リクエストを受付してほしい	2
・取り置き期間は短くしてほしい	
・リクエストした本はなるべく購入してほしい	
○ 貸出条件について（19件）	
・貸出条件は現在のままでよい	6
・貸出冊数は制限した方がよい	2
・貸出期間を長くしてほしい	2
・貸出期間が長すぎる	2
・週刊誌はすべて1週間でよい	
・DVD/CDの貸出条件を見直してほしい	7
○ 図書館ホームページについて（7件）	
・使いにくいので改善してほしい	5
・過去の貸出履歴などを確認出来るようにしてほしい	2
・ホームページの貸出状況の一覧で返却予定日が見られると良い	
・DVD/CDのタイトル一覧がほしい	
○ その他（76件）	
・満足しています。ありがとうございます。ご苦労様です。など	51
・特にありません	14
・利用者のマナーが気になる	11

令和3年度 あきる野市図書館アンケート

いつもあきる野市図書館をご利用いただきありがとうございます。

日頃、利用者のみなさまが図書館についてどのようにお感じになっているのかをお聞きし、今後のサービス向上に役立てたいと考えております。

お忙しいところ恐縮ですが、ぜひ調査にご協力をお願いいたします。

なお、回収期限を 2月28日(月)までとさせていただきますので、この期日までにご回答ください。

問1 あなたご自身について、差し支えない範囲で教えてください。

- ① あなたの年齢を教えてください。(該当の項目番号にひとつだけ○)
1. 中学生 2. 10代(中学生を除く) 3. 20代 4. 30代
5. 40代 6. 50代 7. 60代 8. 70代 9. 80代以上
- ② あなたのご職業を教えてください。(該当の項目番号にひとつだけ○)
1. 会社員・公務員 2. 自営業・自由業 3. パート・アルバイト
4. 専業主婦・主夫 5. 学生・生徒 6. 無職(学生・生徒以外) 7. その他
- ③ あなたのご住所を教えてください。(該当の項目番号にひとつだけ○)
1. あきる野市内 2. あきる野市外
- ④ あきる野市図書館をどの程度利用しますか。(一番近いと思われる項目番号にひとつだけ○)
1. ほぼ毎日 2. 週に1~2回 3. 2~3週間に1回 4. 月1回程度
5. 時々(年数回程度) 6. 初めて利用する
- ⑤ よく利用する図書館はどちらですか。(該当の項目番号にひとつだけ○)
1. 中央図書館 2. 東部図書館エル 3. 五日市図書館 4. 増戸分室
- ⑥ あなたの来館時の交通手段を教えてください。(該当の項目番号にひとつだけ○)
1. 徒歩 2. 自転車 3. オートバイ 4. 自家用車 5. 公共交通機関(バス・電車・タクシー)

問2 図書館の資料・サービスについて、各項目で一番近いと思われる満足度の数字に○をしてください。

	満 足	やや満足	やや不満	不 満	わからない
① 図書の本数(蔵書数)	4	3	2	1	0
② 雑誌のタイトル数	4	3	2	1	0
③ 新聞のタイトル数	4	3	2	1	0
④ DVD・CDのタイトル数	4	3	2	1	0
⑤ 貸出の制度(冊数・期間の制限)	4	3	2	1	0
⑥ 資料予約サービス	4	3	2	1	0
⑦ 本の探しやすさ	4	3	2	1	0
⑧ 図書館ホームページの見やすさ	4	3	2	1	0
⑨ 職員の対応	4	3	2	1	0

問3 図書館には普段どのような目的で来館されていますか。次の中から“3つまで”選び、番号に○をつけてください。

1. 本や雑誌、CD、DVDを借りる/返す 2. 本を読む 3. 雑誌を読む 4. 新聞を読む
5. 自分で調べものをする 6. 図書館の職員に調べてもらう(レファレンス) 7. 行事に参加する
8. 自習・勉強 9. 特に目的はない 10. その他()

問4 現在、電子書籍は利用していますか。また、お使いの端末、利用分野は何ですか。

1. 使っていない
2. 使っている(パソコン、スマホ、タブレット、携帯、その他())
☆使っている方の利用分野(文 学、ビジネス、資格取得、漫 画、その他())

問5 あきる野市図書館へのご意見ご要望などございましたらご自由にお書きください。

※書ききれない場合は裏面に続けてお書きください。

以上でアンケートは終了です。 ご協力いただきありがとうございました。

あきる野市の図書館

「図書館事業報告書」令和3年度

令和4年10月

あきる野市図書館 発行

〒197-0804 あきる野市秋川一丁目16番地2

TEL 042-558-1108

<https://www.library.akiruno.tokyo.jp/>