

あきる野市の図書館

令和4年度



目次

1 市の概況	
(1) 人口	8
(2) 予算及び決算	
① 予算の概要	8
② 資料費	9
③ 当初予算額の推移	9
2 運営方針	10
3 図書館の概況	
(1) 重点事業	
① 図書館運営の充実	11
② 図書館施設・設備の充実	11
③ 子どもの読書活動の推進	11
④ あきる野市デジタルアーカイブによる 地域情報発信の充実	12
⑤ 図書館活用の推進	12
(2) 配置と規模	13
(3) 施設の概要	14
(4) 職員の配置	15
(5) 職員の研修等	16
(6) ネットワーク	
① 図書館	17
② 図書館電算システム	18
4 図書館協議会	
(1) 任期	19
(2) 委員の構成	19
(3) 会議	19
5 活動の成果	
(1) 指数	20
(2) 指標の推移	20
6 令和4年度統計	
(1) 開館日数	21
(2) 利用者数	
① 個人登録者及び団体登録者	21
② 字別登録者	22
③ 年齢別登録者	23
④ 広域利用登録者	23
(3) 来館者数	23
(4) 中央図書館立体駐車場利用台数	23

(5)	貸出数	
	① 個人貸出(市内在住・在勤)	24
	② 個人貸出(広域)	24
	③ 個人貸出合計	24
	④ 個人貸出(年齢別)	25
	⑤ 個人貸出延べ人数(年齢別)	25
	⑥ 団体貸出	25
	⑦ 広域利用者市町村別貸出数	26
(6)	資料	
	① 図書資料	27
	② 蔵書構成(分類別)	28
	③ 蔵書構成(別置別)	29
	④ 視聴覚資料	30
	⑤ 雑誌・新聞	30
	⑥ 新聞	31
	⑦ 広報・議会だより・官報	33
	⑧ 電子情報(データベース情報)	34
	⑨ 秋川流域新聞記事情報	35
	⑩ 市民リユース棚	35
(7)	予約サービスとレファレンス	
	① 予約サービス	36
	② 他自治体図書館との相互貸借	37
	③ OPAC等による予約	38
	④ レファレンス	38
	⑤ 文献複写	38

7 図書館事業

(1)	資料の収集・整理・保管事業	39
(2)	資料提供事業	39
(3)	レファレンス事業	39
(4)	子ども読書活動推進事業	40
(5)	子育て支援事業	43
(6)	施設利用事業	44
(7)	図書館人材養成事業	45
(8)	図書館市民協働事業	45
(9)	ハンディキャップ(障がい者・高齢者)支援事業	46
(10)	保育園・学童保育・児童館支援事業	47
(11)	図書館インターンシップ事業	47
(12)	学校支援事業	47
(13)	学校図書館支援事業	48
(14)	デジタルアーカイブ事業	49
(15)	文書保存・整理・活用事業	49
(16)	読書週間関連事業	50

8 広報活動

(1)	ホームページ	51
(2)	子どもカレンダー	51

9	視察・見学	51
---	-------	----

10	令和4年度主な出来事	52
11	あきる野市図書館の沿革	53
12	推移	
	(1) 図書館予算の推移	59
	(2) 図書館活動の推移	60
	(3) 個人貸出冊数の推移	61
13	利用者アンケート	
	令和4年度利用者アンケート集計結果報告書	62

1 市の概況

あきる野市は、平成7年9月1日に秋川市と五日市町が合併して誕生しました。

この地域は、古来、秋留郷に属し、阿伎留神社や秋留台地など、昔から「あきる」の名称は親しまれてきました。

市名は、この「あきる」に、緑豊かな自然や中心部である秋留台地をイメージした「野」を加え、多摩川を境に東の平野の「武蔵野」に対し、西の平野を「あきる野」としたものです。

あきる野市は、都心から40～50km圏に位置し、秋川と平井川の二つの川を軸として、比較的緩やかな秋川丘陵・草花丘陵に囲まれる平坦部と、奥多摩の山々に連なる山間部から形成されています。

東は福生市、羽村市、西は檜原村、南は八王子市、北は日の出町、青梅市に接し、市街地は、主に秋留台地の中位の段丘面に形成されています。

◎面積 73.47 平方キロメートル

◎広がり 東西 18.0km 南北 12.7km

◎位置（あきる野市役所）

東経 139 度 17 分 49 秒

北緯 35 度 43 分 44 秒

海拔 153m



(1) 人口

令和5年4月1日現在、総人口は79,648人となっています。

過去5年間の人口推移

(単位：人)

年月日	区分	0歳～12歳	13歳～	合計
平成31年4月1日		8,663	72,068	80,731
令和2年4月1日		8,427	72,148	80,575
令和3年4月1日		8,156	72,021	80,177
令和4年4月1日		7,921	72,010	79,931
令和5年4月1日		7,680	71,968	79,648

(2) 予算及び決算

令和4年度の図書館関係の当初予算額合計は、308,819千円で、令和3年度当初予算と比較し1,327千円の減額となっています。資料費については、37,001千円が計上されました。

① 予算の概要

款	項	目	節	区分	令和4年度 当初予算額	令和4年度 決算額
10	04	05		図書館費(a)	308,819千円	317,311,862円
			01	報酬	53,094千円	52,892,786円
			02	給料	53,064千円	53,028,000円
			03	職員手当等	34,751千円	37,242,032円
			04	共済費	21,609千円	21,047,354円
			07	報償費	228千円	154,500円
			08	旅費	1,139千円	942,764円
			10	需用費	27,548千円	33,788,682円
			11	役務費	1,965千円	1,846,311円
			12	委託料	57,455千円	55,679,955円
			13	使用料及び賃借料	18,443千円	17,864,135円
			14	工事請負費	10,689千円	14,003,990円
			17	備品購入費	28,709千円	28,698,053円
			18	負担金補助及び交付金	109千円	108,500円
			26	公課費	16千円	14,800円

② 資料費

項目	予算区分(節)	令和4年度 当初予算額	令和4年度 決算額
図書購入費	17 備品購入費	26,776千円	26,709,138円
逐次刊行物購入費	10 需用費	7,789千円	(雑誌) 5,664,427円
			(新聞) 2,105,956円
視聴覚資料購入費	10 需用費	1,694千円	1,750,215円
法令追録代	10 需用費	503千円	508,310円
マイクロフィルム 購入費	17 備品購入費	239千円	238,700円
合計		37,001千円	36,976,746円

③ 当初予算額の推移

	令和4年度	令和3年度	令和2年度	平成31年度
一般会計予算(a)	31,925,850千円	31,919,065千円	32,179,762千円	31,352,020千円
教育費(b)	3,227,299千円	3,382,788千円	3,395,263千円	3,014,728千円
一般会計予算に占める割合 (b)/(a)	10.1%	10.6%	10.6%	9.6%
図書館関係予算(c)	308,819千円	310,146千円	295,940千円	296,005千円
一般会計予算に占める割合 (c)/(a)	1.0%	1.0%	0.9%	0.9%
教育費に占める割合 (c)/(b)	9.6%	9.2%	8.7%	9.8%
あきる野市の人口※	79,648人	79,931人	80,177人	80,575人

※ 数値は翌年度の4月1日現在

〈参考〉 市民1人あたりの金額

(単位:円)

	令和4年度	令和3年度	令和2年度	平成31年度
一般会計予算	400,837	399,333	401,359	389,104
教育費	40,520	42,321	42,347	37,415
図書館関係予算	3,877	3,880	3,691	3,674

2 運営方針

図書館は、図書館法第2条に「図書、記録その他必要な資料を収集し、整理し、保有して、一般公衆の利用に供し、その教養、調査研究、レクリエーション等に資することを目的」とすることが規定されています。

また、「あきる野市生涯学習推進計画」あきる野学びプラン4（令和4年3月策定）では、重点施策の視点の一つとして「学びをつむぐ」の中で「図書館資料の円滑な提供」が取り上げられています。「知の循環型社会」に向けた体制整備の上で、図書館の役割の重要性と、図書館の持つ学習資源の活用の重要性が指摘されています。そして、特に市民の学習・交流の場、情報収集・提供の場としての活用が期待されています。

「生涯学習社会」は、いつでも、どこでも、だれもが、自分自身の目的にそって主体的に活動し、充実した人生を送ることができ、その成果が地域社会で適切に評価される社会をいいます。

図書館は、乳幼児から高齢者まで幅広い年齢層の市民が、個人やグループで、自分自身の利用したい時間や目的にそって、資料や情報を活用できる施設です。そうした図書館の機能を活かし、生涯学習の基幹的な施設として、市民が抱える様々な課題解決に役立つ図書館サービスを、市内の図書館ネットワークを活用して推進していきます。

図書館の基本的機能の充実と生涯学習社会の振興に向け、あきる野市図書館の基本理念「いつでも・どこでも・だれもが学び、情報が活用できる図書館」の実現をめざし、次の6項目の取組を進めます。

基本理念

『いつでも・どこでも・だれもが学び、情報が活用できる図書館』

施策目標

- (1) 広い市域のどこからでも、市民が図書館サービスを利用できるよう、図書館サービス網の整備をすすめる。
- (2) 情報化の推進に対応した、市民の「情報拠点」として活用できる図書館をめざす。
- (3) 生涯学習の中核施設として、市民の学習の機会と学習の場を提供するとともに、市民の交流の場を提供する。
- (4) 子どもたちに生きる力を育む読書活動を推進する。
- (5) 地域の資料や行政資料を積極的に収集・保存し、市民に提供するとともに、行政運営に必要な資料も収集し、情報を提供する。
- (6) 図書館サービスの効果的で効率的な運用をめざす。

3 図書館の概況

(1) 重点事業

① 図書館運営の充実

市民が必要とする情報を適確に提供できるよう、資料選定会議を開催し、図書資料の収集に加え、電子化された情報の収集を進めるとともに、日常生活の様々な課題に役立つ資料・情報の提供に努め、地域の課題解決型の図書館としての取組を推進しました。

② 図書館施設・設備の充実

図書館施設や設備機器、利用者サービス関連機器等の適正な維持管理に努め、日常点検等により劣化箇所を早期に発見し、迅速に補修、修繕等を実施することにより、いつでも、誰もが安全に、安心して快適に図書館を利用できるよう取り組みました。

令和4年度の主な取組としては、図書館システムの業務端末機器類のリプレースを行いました。

中央図書館では、深澤家文書等の貴重資料を適切に保存するため、経年劣化した貴重品書庫の精密空調機の交換を行いました。

東部図書館エルでは防犯カメラの設置、五日市図書館では照明のLED化等を行い、利用者の安全性と利便性の向上を図りました。

③ 子どもの読書活動の推進

「第三次あきる野市子ども読書活動推進計画」（平成30年3月策定）に基づき、子どもの読書活動を推進するため、関連する各課、各機関と連携をしながら各種事業を実施しました。

読書を習慣にするきっかけづくりと、子どもの一人読みへの移行を応援するため「子ども読書アルバム」事業を継続して実施すると共に、未読書率の高い中・高生を対象とした取組として、YAコーナーに配架する資料の選定に配慮するとともに、YAリストの作成とHPでの公開を進め、中学生・高校生の活用を促進しました。

第一次、第二次計画で重点的に実施してきた乳幼児に対する取組については、引続き実施し、ブックスタート事業などを通して意識の高揚を図り、更なる成果の向上に向け取組を進めました。また、「家読（うちどく）」のPRを積極的に行い、家族みんなで読書することを支援しました。

また、上記計画の計画期間が令和4年度末となっていることから、これまでの成果と課題を踏まえ、子どもの自由で自主的な読書活動を推進するための環境整備を目指し、令和5年3月に「第4次あきる野市子ども読書活動推進計画」を策定しました。

④ あきる野市デジタルアーカイブによる地域情報発信の充実

「五日市憲法草案」を含む深澤家文書について、資料の整理・調査を行い、調査の成果をデジタルアーカイブへ公開することによって、あきる野市の文化・自然・歴史などの資料とともに、地域の資源としての情報発信を行いました。

また、秋川流域に係わる新聞記事や行政資料をはじめ、郷土の視聴覚資料についても収集・保存を積極的に推進し、市民との協働のまちづくりに有用な情報の提供を推進しました。

⑤ 図書館活用の推進

市民が図書館を活用し、効率よく速やかに必要とする資料・情報が得られるよう支援するとともに、これらの支援業務の周知を図りました。

調べ物の参考となるパスファインダーの配布や図書館ホームページへの掲載、子どもレファレンスシート「あきる野ふるさとのはかせ」の配布を進め、利用者が自ら調べられる環境の整備を推進しました。

また、貸出以外に行っている、情報検索端末や商用データベースの提供、「国立国会図書館デジタル資料送信サービス」などによる資料・情報の閲覧・複写サービス、学習スペースや障がい者サービス機器の提供など、様々な図書館機能について活用を促進するため、ホームページ等で周知しました。

(3) 施設の概要

館名	中央図書館	東部図書館工ル	五日市図書館	中央図書館増戸分室
開館	平成19年8月1日	平成17年8月1日	昭和53年10月1日	昭和59年4月7日
所在地	あさる野市秋川一丁目16-2	あさる野市野辺39-27	あさる野市五日市368	あさる野市伊奈1157-5
電話	042-558-1108	042-550-5959	042-595-0236	042-596-0109
FAX	042-550-2243	042-550-3751	042-596-5340	042-596-4128
施設	鉄筋コンクリート造 (地上3階・一部地下1階) 図書館単独施設 敷地面積 2,260.73㎡ 建築面積 1,691.62㎡ 延床面積 3,477.54㎡ 1階 児童開架室 403.9㎡ おはなしのへや 36.0㎡ 2階 一般開架室 971.7㎡ 社会人学習室 25.0㎡ 会議室 74.4㎡ 録音室 12.0㎡ 座席数：267席 内訳：1階90席 2階126席 開放PC6席 DB1席 社会人学習室14席 会議室30席	鉄骨造2階建 図書館単独施設 敷地面積 1,721.14㎡ 建築面積 920.08㎡ 延床面積 1,375.22㎡ 1階 一般開架室 488.3㎡ 2階 児童開架室 146.4㎡ おはなし室 19.3㎡ 朗読室 11.7㎡ 学習室 40.3㎡ 会議室 25.8㎡ 和室 27.6㎡ 工ルホール 67.8㎡ 座席数：186席 内訳：1階68席 2階38席 集会施設合計80席	鉄筋コンクリート2階建 図書館単独施設 敷地面積 861.77㎡ 建築面積 428.71㎡ 延床面積 822.83㎡ 1階 一般開架室 218㎡ 児童開架室 79㎡ ブラウジングコーナー 25㎡ 2階 調べものの室 79㎡ 視聴覚室 82㎡ 整理室・書庫 66㎡ 座席数51席 内訳：1階32席 2階19席	鉄筋コンクリート2階建 増戸会館内併設施設 敷地面積 975.69㎡ 建築面積 375.06㎡ 延床面積 645.63㎡ 分室床面積 256㎡ 1階 開架室 191㎡ 2階 書庫 40㎡ 事務室 25㎡ 座席数8席 内訳：1階8席
開館日	土曜日～木曜日(第3火曜日を除く)	火曜日～日曜日	火曜日～日曜日	
開館時間	午前10時～午後8時 (土・日曜日、祝日は午後6時まで)	午前10時～午後6時 (水曜日は午後8時まで)	午前10時～午後6時 (木曜日は午後8時まで)	午前10時～午後6時
休館日	金曜日・第3火曜日・年末年始 ・特別整理日(15日以内)	月曜日・祝日・年末年始 ・特別整理日(15日以内)	月曜日・祝日・年末年始 ・特別整理日(15日以内)	

(4) 職員の配置

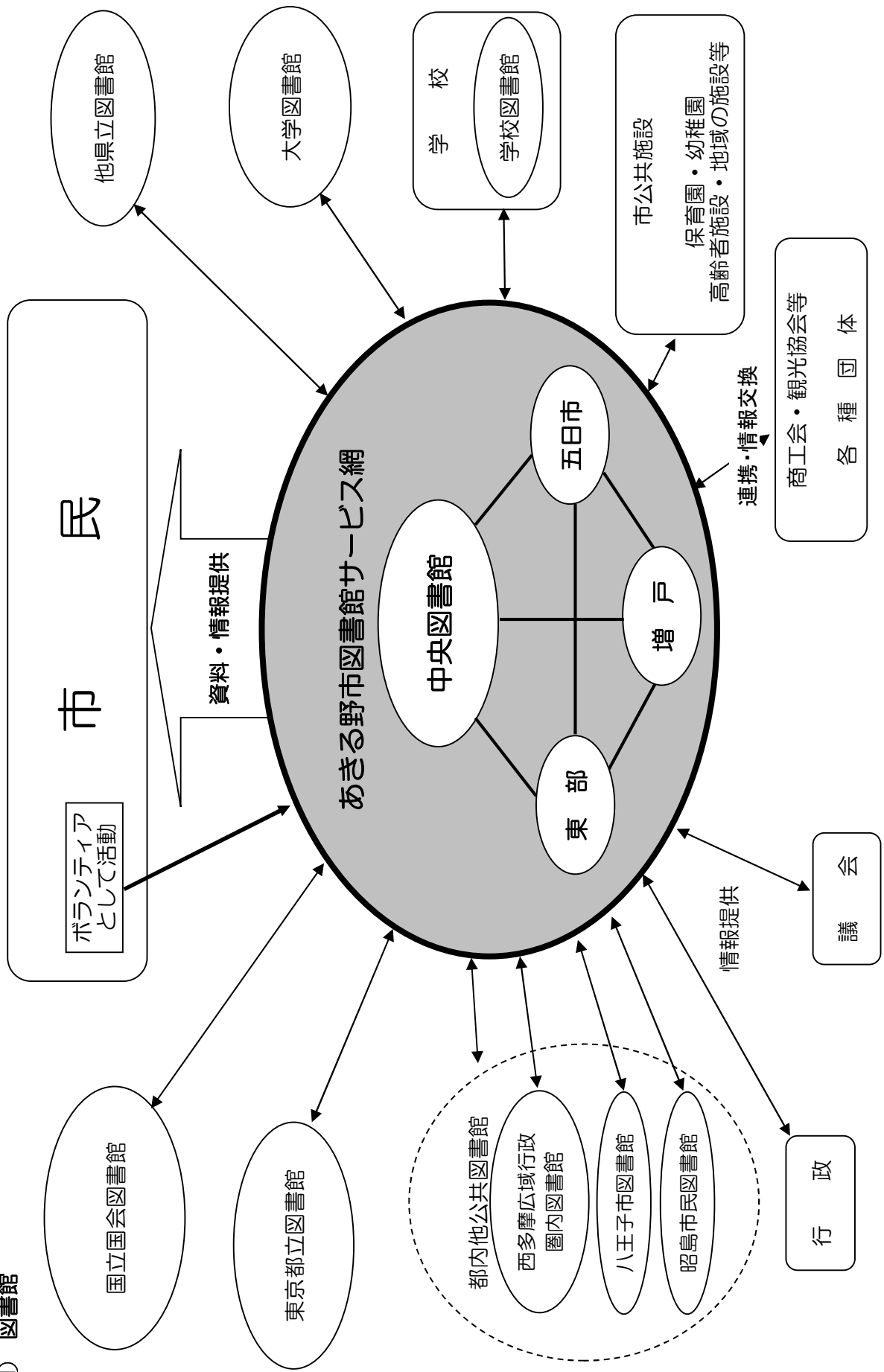
館名	係等	職員	会計年度 任用職員	職員数	司書/司書教諭 有資格者
館長		館長 1人		正職員 1人	正職員 0人
中央図書館	庶務係	係長 1人 係員 1人		正職員 2人	正職員 0人
	中央図書館係	係長 1人 係員 3人 再任用 1人	専門業務 11人 一般事務 18人 作業員 2人	正職員 4人 再任用 1人 会計年度任用 職員 31人	正職員 3人 会計年度任用 職員 14人
東部図書館 エル	東部図書館 エル係	係長 1人 係員 2人	専門業務 4人 一般事務 8人	正職員 3人 会計年度任用 職員 12人	正職員 1人 会計年度任用 職員 7人
五日市図書館	五日市 図書館係	係長 1人 係員 2人 再任用 1人	専門業務 2人 一般事務 3人	正職員 3人 再任用 1人 会計年度任用 職員 5人	正職員 2人 会計年度任用 職員 3人
中央図書館 増戸分室	(業務委託)	5人		業務委託 5人	業務委託 3人
合計				正職員 13人 再任用 2人 会計年度任用 職員 48人 業務委託 5人	正職員 6人 会計年度任用 職員 24人 業務委託 3人

※令和5年3月31日現在

(5) 職員の研修等 (図書館に関するもの)

研修名	期間	実施場所	参加者数		
			中央	東部	五日市
児童図書館専門研修Ⅰ	6月23日(木) 6月30日(木) 7月13日(水)	都立多摩図書館	1	1	
第1回学校図書館活用推進委員及び学校図書館関係者連絡会	7月12日(火) 10月11日(火)	庁舎別館 東中学校	2		1
障がい者サービス研修	7月21日(木)	東京都立多摩図書館	1		
東京都市町村立図書館長協議会協力担当者会	7月26日(火) 2月14日(火)	狛江市中央図書館	1		
東京都公立図書館長連絡会全体会	8月30日(火)	東京都立中央図書館	1		
令和4年度実務者会議	8月3日(水)	福生市さくら会館			1
図書館に向けた図書館等公衆送信サービス説明会	9月30日(金)	WEB説明会視聴	1		
令和4年度レファレンス研修「美術情報」	10月6日(木)	東京都立中央図書館			1
令和4年度図書館職員等の資料保全(製本)研修	10月13日(木)	東京都立中央図書館	1		
令和4年度レファレンス研修「初級」	10月20日(木)	東大和市立中央図書館	1		1
図書館サービス研究会	10月20日(木) 3月22日(水)	東大和市立中央図書館		1	
東京都多摩地域公立図書館大会実行委員会	10月12日(水)	福生市さくら会館			1
三多摩地域資料研究会 令和4年度第2回定例会	11月2日(水)	三鷹駅前コミュニティ・センター			1
音訊連絡会	11月16日(水)	市庁舎5階505会議室			1
東京都多摩地域公立図書館大会実務者委員会	11月25日(金)	調布市文化会館たづくり会館			1
令和4年度多摩地区図書館障がい者サービス研究会 第2回定例会	12月7日(水)	オンライン参加	1		1
令和4年度協力事務担当者会	12月8日(木)	東京都立中央図書館	1		
令和4年度東京都多摩地域公立図書館大会打合せ	12月15日(木)	東村山市立中央公民館			1
令和4年度東京都多摩地域公立図書館大会事前準備	1月25日(水)	東村山市立中央公民館			1
令和5年度東京都多摩地域公立図書館大会運営	1月26日(木) 1月27日(金)	東村山市立中央公民館			1
令和4年度東京都多摩地域公立図書館大会 第1・2・3分科会	1月26日(木) 1月27日(金)	東村山市立中央公民館	1	2	
令和4年度東京都立図書館地域資料担当者会	2月2日(木)	東京都立中央図書館	1		
令和4年度都・区市町村立協力レファレンス担当者会	2月16日(木)	東京都立中央図書館	2		
令和4年度「子どもの読書に関する講座」(児童図書館専門研修Ⅱ)	2月22日(水)	東京都立中央図書館	1		1
令和4年度東京都立図書館児童サービス・青少年サービス合同担当者会	2月22日(水)	東京都立中央図書館	1		1
データセンター(IDC)視察	3月14日(火)	アット東京中央センター		1	1
令和4年度東京都市町村立図書館長協議会多摩地区図書館児童サービス研究会	3月16日(木)	羽村市生涯学習センターゆとろぎ	1		1

(6) ネットワーク
① 図書館



② 図書館電算システム

機 器	中央図書館			東部図書館			五日市図書館			増戸分室			計
	1階事務室	1階フロア	2階フロア	1階事務室	1階フロア	2階フロア	2階事務室	2階整理室	1階フロア	2階事務室	1階フロア		
カウンター端末		4	2		3	1			2		1		13
業務端末 (デスクトップ)	4			1	1			1		1			8
業務端末 (ノート)	3	1	2	1	1	1	2		1		1		13
利用者端末 (OPAC)		3	3		2	1			1		1		11
バーコードリーダー	7	5	5	3	5	2	2	1	3	1	2		36
レシートプリンタ		7	8		4	2			3		2		26
モノクロプリンタ	2				1		1			1			5
カラープリンタ	1		2	1						1			6
ICアンテナ	3	4	4		4	1		1	2		1		20
利用者情報検索用端末		2	5		3				1		1		12
WiFi用アンテナ			2		1								3
自動貸出機			1										1
読書アルバム用シールプリンター		1				1			1		1		4

4 図書館協議会

図書館法第14条の規定に基づき、図書館の運営に関し館長の諮問に応ずるとともに、図書館の行う図書館奉仕につき意見を述べる機関として設置されています。

(1) 任期 2年

(2) 委員の構成

(任期：令和4年6月1日から令和6年5月31日まで)

氏名	選出区分	備考
宮崎 律子	学識経験者	議長
三池 純正	学識経験者	副議長
村岡 由季夫	学校教育関係者	
齋藤 弘圭	学校教育関係者	
古城 正子	社会教育関係者	
伊藤 節子	家庭教育の向上に資する活動を行う者	
毛利 和弘	学識経験者	
松下 康子	学識経験者	

(3) 会議

	開催日	議題	出席者数
第1回	令和4年8月1日	1 正副議長の選出について 2 第4次あきる野市子ども読書活動推進計画検討委員会委員の選任について 3 令和3年度実績報告について	8
第2回	令和4年11月21日	1 第4次あきる野市子ども読書活動推進計画素案について 2 図書館事業計画 施策目標について	7
第3回	令和5年2月13日	1 第4次あきる野市子ども読書活動推進計画(案)について 2 令和5年度 図書館事業計画(案)について 3 令和5年度予算の概要について 4 あきる野市図書館協議会傍聴要領に関する請願について 5 あきる野市図書館運営規則の一部改正について	7

5 活動の成果

(1) 指数

令和5年4月1日現在

①有効登録者数（在勤・在学、広域利用者含む）※1	16,017人
②有効登録者数（市内在住者のみ）※1	13,171人
③貸出冊数（雑誌・AV資料含む；広域利用者含む）※2	547,375冊
④貸出冊数（雑誌・AV資料含む；広域利用者のぞく）	448,123冊
⑤貸出冊数（雑誌・AV資料のぞく；広域利用者含む）	490,478冊
⑥貸出冊数（雑誌・AV資料のぞく；広域利用者のぞく）	403,436冊
⑦蔵書数（雑誌・AV資料のぞく）	640,738冊
⑧開架蔵書数（雑誌・AV資料のぞく）	375,039冊
⑨図書購入費（雑誌・AV資料のぞく、決算額）	26,709,138円
⑩購入冊数（雑誌・AV資料のぞく）	12,431冊
⑪予約処理数	99,568点
⑫あきる野市の人口	79,648人

※1 有効登録者数は、有効期間（最大3年）内の数値

※2 広域利用者：青梅市・福生市・羽村市・瑞穂町・日の出町・檜原村・奥多摩町・八王子市・昭島市在住者

(2) 指標の推移

項目	内容	令和4年度	令和3年度	令和2年度	令和元年度
個人登録者の登録率	$(2/12) \times 100$	16.54%	17.25%	18.49%	21.00%
市民1人あたりの貸出冊数	④/⑫	5.63冊	5.67冊	4.72冊	6.21冊
市民1人あたりの貸出冊数 （広域利用者の貸出含む）	③/⑫	6.87冊	6.88冊	5.76冊	7.69冊
個人登録者1人あたりの貸出冊数 （市内在住者のみ）	④/②	34.02冊	32.88冊	25.51冊	29.60冊
個人登録者1人あたりの貸出冊数 （広域利用者含む）	③/①	34.17冊	32.87冊	25.43冊	29.85冊
市民1人あたりの蔵書数	⑦/⑫	8.04冊	7.89冊	7.74冊	7.60冊
蔵書回転率	⑦/⑤	0.77回	0.78回	0.66回	0.89回
開架蔵書回転率	⑧/⑤	1.31回	1.31回	1.14回	1.54回
個人登録者1人あたりの予約点数	⑪/①	6.22点	6.81点	4.94点	4.36点
購入図書の平均単価	⑨/⑩	2,149円	1,977円	1,800円	1,764円

※ 平成30年度より有効登録者数を、有効期間（最大3年）内とした。

6 令和4年度統計

(1) 開館日数

中央図書館	294日
東部図書館工ル	294日
五日市図書館	296日
増戸分室	291日

※館内に利用者が入館できる状態を「開館」とする

(2) 利用者数

① 個人登録者及び団体登録者

(人口 令和5年4月1日現在)

	有効登録者数 (人)			地区人口 (人)	登録率 (%)	団体登録数 (件)
	一般	児童	合計			
中央図書館	5,068	1,265	6,333	40,688	15.6%	56
東部図書館工ル	2,789	635	3,424	18,314	18.7%	10
五日市図書館	1,497	292	1,789	10,507	17.0%	14
増戸分室	1,249	376	1,625	10,139	16.0%	7
合計	10,603	2,568	13,171	79,648	16.5%	87

※登録率＝有効登録者数／地区人口

※他区市町村在住の登録者は除く。

※児童は、0歳から12歳まで。

※地区人口内訳

○中央図書館

雨間・切欠・草花・菅生・瀬戸岡・原小宮・引田・湊上・上代継・下代継・牛沼・油平・秋川・秋留

○東部図書館工ル

野辺・小川・小川東・二宮・二宮東・平沢・平沢東・平沢西

○五日市図書館

五日市・小中野・小和田・留原・高尾・館谷・入野・深沢・戸倉・乙津・養沢・小峰台・館谷台

○増戸分室

山田・上ノ台・網代・伊奈・横沢・三内

② 字別登録者

(人口 令和5年4月1日現在)

	有効登録者数 (A)			字別人口 (B)	登録率 (C) =A/B (%)
	一般	児童	小計		
雨間	709	160	869	5,225	16.6%
野辺	1,069	247	1,316	6,547	20.1%
小川	333	88	421	2,314	18.2%
小川東	195	48	243	1,682	14.4%
二宮	829	158	987	4,901	20.1%
二宮東	126	25	151	909	16.6%
平沢	198	57	255	1,610	15.8%
平沢東	7	5	12	157	7.6%
平沢西	32	7	39	194	20.1%
切欠	17	1	18	119	15.1%
草花	1,174	353	1,527	10,889	14.0%
菅生	133	21	154	1,502	10.3%
瀬戸岡	448	135	583	3,693	15.8%
原小宮	193	49	242	1,300	18.6%
引田	413	103	516	3,814	13.5%
淵上	183	65	248	1,560	15.9%
上代継	126	31	157	997	15.7%
下代継	205	41	246	1,624	15.1%
牛沼	263	54	317	2,230	14.2%
油平	342	74	416	2,268	18.3%
秋川	518	89	607	3,211	18.9%
秋留	344	89	433	2,256	19.2%
山田	325	110	435	2,842	15.3%
上ノ台	2	0	2	24	8.3%
網代	32	20	52	334	15.6%
伊奈	741	220	961	5,705	16.8%
横沢	29	5	34	182	18.7%
三内	120	21	141	1,052	13.4%
五日市	484	95	579	2,749	21.1%
小中野	137	19	156	890	17.5%
小和田	42	16	58	451	12.9%
留原	217	39	256	1,651	15.5%
高尾	122	20	142	857	16.6%
館谷	175	47	222	1,183	18.8%
入野	186	37	223	1,304	17.1%
深沢	7	1	8	62	12.9%
戸倉	55	11	66	692	9.5%
乙津	48	7	55	462	11.9%
養沢	23	0	23	203	11.3%
小峰台	0	0	0	0	0.0%
館谷台	1	0	1	3	33.3%
合計	10,603	2,568	13,171	79,648	16.5%
市内在勤・在学者	102	7	109		
広域利用登録者	2,497	240	2,737		
総合計	13,202	2,815	16,017		

- ※小川東は、小川東一丁目から三丁目の合計
- ※二宮東は、二宮東一丁目から三丁目の合計
- ※原小宮は原小宮、原小宮一丁目、二丁目の合計
- ※秋川は、秋川一丁目から六丁目の合計
- ※秋留は、秋留一丁目から五丁目の合計

③ 年齢別登録者

(単位：人)

	中央図書館	東部図書館エル	五日市図書館	増戸分室	合計	人口	登録率
0歳～5歳	169	57	9	6	241	3,014	8.0%
6歳～12歳	1,216	551	266	294	2,327	4,666	49.9%
小計	1,385	608	275	300	2,568	7,680	33.4%
13歳～19歳	532	232	87	31	882	5,430	16.2%
20歳～29歳	755	220	58	25	1,058	7,234	14.6%
30歳～39歳	833	277	110	53	1,273	7,523	16.9%
40歳～49歳	1,217	390	173	94	1,874	10,900	17.2%
50歳～59歳	1,054	373	166	75	1,668	12,014	13.9%
60歳～69歳	761	322	208	73	1,364	9,138	14.9%
70歳～79歳	973	454	272	118	1,817	11,040	16.5%
80歳～89歳	337	181	72	34	624	7,064	8.8%
90歳～	23	11	6	3	43	1,625	2.6%
小計	6,485	2,460	1,152	506	10,603	71,968	14.7%
合計	7,870	3,068	1,427	806	13,171	79,648	16.5%

※在勤・在学者、広域利用登録者は含まない。

④ 広域利用登録者

(単位：人)

	一般	児童	合計
青梅市	248	13	261
福生市	376	19	395
羽村市	119	16	135
瑞穂町	41	7	48
日の出町	922	119	1,041
檜原村	64	4	68
奥多摩町	8	2	10
小計	1,778	180	1,958
八王子市	545	54	599
昭島市	174	6	180
合計	2,497	240	2,737

※在勤・在学者は含まない。

(3) 来館者数 (単位：人)

中央図書館	210,895
東部図書館エル	95,926
五日市図書館	32,620
増戸分室	28,168
合計	367,609

※入館カウンターによる。

(4) 中央図書館立体駐車場利用台数

(単位：台)

月	4	5	6	7	8	9	
台数	8,016	9,011	9,672	9,933	10,256	10,149	
月	10	11	12	1	2	3	合計
台数	10,668	9,766	9,220	8,688	7,983	9,604	

(5) 貸出数**① 個人貸出(市内在住・在勤)**

(単位：冊)

	中央図書館	東部図書館工ル	五日市図書館	増戸分室	合計
一般書	140,194	71,690	29,358	19,229	260,471
児童書	87,152	26,099	15,375	8,620	137,246
紙芝居	2,184	609	392	230	3,415
参考図書	447	128	47	31	653
郷土資料	1,081	325	94	82	1,582
障がい者資料	30	38	0	1	69
雑誌	16,104	7,558	4,645	2,318	30,625
AV資料	7,874	3,587	2,338	263	14,062
合計	255,066	110,034	52,249	30,774	448,123

② 個人貸出(広域)

(単位：冊)

	中央図書館	東部図書館工ル	五日市図書館	増戸分室	合計
一般書	40,010	11,443	1,580	3,366	56,399
児童書	22,828	5,005	1,420	381	29,634
紙芝居	550	87	93	1	731
参考図書	92	27	1	1	121
郷土資料	106	24	2	10	142
障がい者資料	15	0	0	0	15
雑誌	5,450	1,775	181	206	7,612
AV資料	2,800	1,326	412	60	4,598
合計	71,851	19,687	3,689	4,025	99,252

③ 個人貸出合計

(単位：冊)

	中央図書館	東部図書館工ル	五日市図書館	増戸分室	合計
一般書	180,204	83,133	30,938	22,595	316,870
児童書	109,980	31,104	16,795	9,001	166,880
紙芝居	2,734	696	485	231	4,146
参考図書	539	155	48	32	774
郷土資料	1,187	349	96	92	1,724
障がい者資料	45	38	0	1	84
雑誌	21,554	9,333	4,826	2,524	38,237
AV資料	10,674	4,913	2,750	323	18,660
合計	326,917	129,721	55,938	34,799	547,375

④ 個人貸出（年齢別）

（単位：冊）

	中央図書館	東部図書館工ル	五日市図書館	増戸分室	合 計
0歳～5歳	4,866	1,958	264	201	7,289
6歳～12歳	31,089	8,620	5,515	3,017	48,241
小 計	35,955	10,578	5,779	3,218	55,530
13歳～19歳	7,601	1,877	1,106	804	11,388
20歳～29歳	10,352	2,995	1,368	343	15,058
30歳～39歳	41,337	10,617	5,219	3,524	60,697
40歳～49歳	72,923	25,903	11,436	7,051	117,313
50歳～59歳	45,779	22,383	7,853	4,599	80,614
60歳～69歳	37,498	18,300	9,661	4,936	70,395
70歳～79歳	58,321	27,443	11,394	8,212	105,370
80歳～89歳	16,217	8,958	2,112	2,045	29,332
90歳～99歳	934	667	10	67	1,678
小 計	290,962	119,143	50,159	31,581	491,845
合 計	326,917	129,721	55,938	34,799	547,375

⑤ 個人貸出延べ人数（年齢別）

（単位：人）

	中央図書館	東部図書館工ル	五日市図書館	増戸分室	合 計
0歳～5歳	787	320	30	27	1,164
6歳～12歳	5,368	1,838	1,131	551	8,888
小 計	6,155	2,158	1,161	578	10,052
13歳～19歳	2,225	652	341	157	3,375
20歳～29歳	3,366	896	415	118	4,795
30歳～39歳	8,726	2,581	1,078	871	13,256
40歳～49歳	19,757	6,852	2,344	1,638	30,591
50歳～59歳	16,864	7,811	2,602	1,694	28,971
60歳～69歳	13,955	6,949	3,545	1,839	26,288
70歳～79歳	20,291	9,812	3,542	2,537	36,182
80歳～89歳	5,318	2,804	764	552	9,438
90歳～99歳	308	304	6	18	636
小 計	90,810	38,661	14,637	9,424	153,532
合 計	96,965	40,819	15,798	10,002	163,584

⑥ 団体貸出

（単位：冊）

	中央図書館	東部図書館工ル	五日市図書館	増戸分室	合 計
	56団体 延べ199回	10団体 延べ29回	14団体 延べ117回	7団体 延べ40回	
冊 数	3,071	324	1,962	205	5,562

⑦ 広域利用者市町村別貸出数

他の市町村民→あきる野市の図書館

	利用者数 (単位：人)	貸出数（単位：冊）				
		一般書	児童書	雑誌	視聴覚資料	合計
青梅市	2,316	4,930	1,408	736	109	7,183
福生市	4,115	8,349	2,486	1,135	803	12,773
羽村市	1,453	2,253	1,804	368	152	4,577
瑞穂町	348	744	141	61	51	997
日の出町	10,485	18,903	12,757	2,456	1,608	35,724
檜原村	742	2,113	878	175	71	3,237
奥多摩町	101	128	155	0	26	309
小計	19,560	37,420	19,629	4,931	2,820	64,800
八王子市	8,045	17,217	10,175	2,383	1,315	31,090
昭島市	1,283	2,046	539	298	479	3,362
合計	28,888	56,683	30,343	7,612	4,614	99,252

あきる野市民→他の市町村の図書館

	利用者数 (単位：人)	貸出数（単位：冊）				
		一般書	児童書	雑誌	視聴覚資料	合計
青梅市	968	1,074	390	59	1,172	2,695
福生市	2,469	6,913	3,931	209	528	11,581
羽村市	835	1,309	160	140	456	2,065
瑞穂町	336	396	64	8	36	504
日の出町	414	815	208	64	0	1,087
檜原村	29	48	107	1	8	164
奥多摩町	8	5	15	0	0	20
小計	5,059	10,560	4,875	481	2,200	18,116
八王子市	634	700	203	49	297	1,249
昭島市	428	1,161	360	13	87	1,621
合計	6,121	12,421	5,438	543	2,584	20,986

※各市町村図書館の集計による。

(6) 資料

① 図書資料

(単位：冊)

		令和3年度末	本年度内訳						令和4年度末		
			受 入				所蔵館 変更等	除 籍	合 計	全体	うち開架
			購 入	寄 贈	納本等	小 計					
中央図書館	一 般	222,952	3,341	263	199	3,803	1,438	△ 642	4,599	227,551	119,000
	児 童	78,277	1,117	36	0	1,153	409	△ 86	1,476	79,753	37,828
	紙芝居	917	18	0	0	18	1	0	19	936	713
	小 計	302,146	4,476	299	199	4,974	1,848	△ 728	6,094	308,240	157,541
東部図書館 工儿	一 般	84,519	2,665	68	74	2,807	116	△ 1,622	1,301	85,820	69,424
	児 童	29,442	789	27	0	816	70	△ 287	599	30,041	22,724
	紙芝居	351	14	0	1	15	1	0	16	367	276
	小 計	114,312	3,468	95	75	3,638	187	△ 1,909	1,916	116,228	92,424
五日市図書館	一 般	89,920	1,833	92	81	2,006	70	△ 1,275	801	90,721	59,688
	児 童	39,025	620	22	0	642	53	△ 255	440	39,465	24,321
	紙芝居	458	15	0	0	15	2	△ 31	△ 14	444	266
	小 計	129,403	2,468	114	81	2,663	125	△ 1,561	1,227	130,630	84,275
増戸分室	一 般	49,978	1,445	43	69	1,557	△ 116	△ 432	1,009	50,987	22,751
	児 童	34,008	574	23	0	597	△ 122	△ 365	110	34,118	17,875
	紙芝居	537	0	0	0	0	0	△ 2	△ 2	535	173
	小 計	84,523	2,019	66	69	2,154	△ 238	△ 799	1,117	85,640	40,799
合 計	一 般	447,369	9,284	466	423	10,173	1,508	△ 3,971	7,710	455,079	270,863
	児 童	180,752	3,100	108	0	3,208	410	△ 993	2,625	183,377	102,748
	紙芝居	2,263	47	0	1	48	4	△ 33	19	2,282	1,428
	合 計	630,384	12,431	574	424	13,429	1,922	△ 4,997	10,354	640,738	375,039

※ 雑誌、AV資料、障がい者資料、不明資料を除く。

※ 一般書には参考図書、郷土資料を含む。

② 蔵書構成（分類別）

種別	分類	分野	中央図書館		東部図書館工ル		五日市図書館		増戸分室		合計	
			冊数	割合	冊数	割合	冊数	割合	冊数	割合	冊数	割合
一般書	0	総記	9,504	4.2%	3,005	3.5%	4,304	4.7%	1,088	2.1%	17,901	3.9%
	1	哲学	7,732	3.4%	2,702	3.1%	3,560	3.9%	1,313	2.6%	15,307	3.4%
	2	歴史	24,773	10.9%	9,491	11.1%	11,698	12.9%	3,655	7.2%	49,617	10.9%
	3	社会科学	41,225	18.1%	13,344	15.5%	16,820	18.5%	6,918	13.6%	78,307	17.2%
	4	自然科学	16,578	7.3%	7,519	8.8%	6,856	7.6%	2,675	5.2%	33,628	7.4%
	5	技術・工学	18,849	8.3%	9,413	11.0%	7,611	8.4%	3,400	6.7%	39,273	8.6%
	6	産業	7,522	3.3%	3,426	4.0%	3,105	3.4%	1,688	3.3%	15,741	3.5%
	7	芸術美術	17,093	7.5%	7,234	8.4%	8,641	9.5%	3,916	7.7%	36,884	8.1%
	8	言語	4,050	1.8%	1,761	2.1%	2,092	2.3%	675	1.3%	8,578	1.9%
	9	文学	80,211	35.2%	27,925	32.5%	25,983	28.6%	25,639	50.3%	159,758	35.1%
	E	絵本	14	0.0%	0	0.0%	51	0.1%	20	0.0%	85	0.0%
	P	紙芝居	14	0.0%	4	0.0%	11	0.0%	10	0.0%	39	0.0%
合計（割合）			227,565	(73.8%)	85,824	(73.8%)	90,732	(69.5%)	50,997	(59.5%)	455,118	(71.0%)
児童書	0	総記	978	1.2%	405	1.3%	435	1.1%	227	0.7%	2,045	1.1%
	1	哲学	498	0.6%	272	0.9%	278	0.7%	225	0.6%	1,273	0.7%
	2	歴史	3,575	4.4%	1,133	3.7%	1,706	4.3%	1,547	4.5%	7,961	4.3%
	3	社会科学	2,774	3.4%	1,305	4.3%	1,438	3.6%	947	2.7%	6,464	3.5%
	4	自然科学	5,628	7.0%	2,468	8.1%	3,506	8.8%	2,503	7.2%	14,105	7.6%
	5	技術・工学	2,421	3.0%	1,210	4.0%	1,113	2.8%	1,072	3.1%	5,816	3.1%
	6	産業	1,515	1.9%	838	2.8%	787	2.0%	646	1.9%	3,786	2.0%
	7	芸術美術	3,985	4.9%	1,625	5.3%	1,599	4.0%	1,373	4.0%	8,582	4.6%
	8	言語	790	1.0%	495	1.6%	496	1.2%	415	1.2%	2,196	1.2%
	9	文学	28,577	35.4%	9,044	29.7%	14,754	37.0%	12,225	35.3%	64,600	34.8%
	E	絵本	29,012	36.0%	11,246	37.0%	13,353	33.5%	12,938	37.3%	66,549	35.9%
	P	紙芝居	922	1.1%	363	1.2%	433	1.1%	525	1.5%	2,243	1.2%
合計（割合）			80,675	(26.2%)	30,404	(26.2%)	39,898	(30.5%)	34,643	(40.5%)	185,620	(29.0%)
一般書＋児童書	0	総記	10,482	3.4%	3,410	2.9%	4,739	3.6%	1,315	1.5%	19,946	3.1%
	1	哲学	8,230	2.7%	2,974	2.6%	3,838	2.9%	1,538	1.8%	16,580	2.6%
	2	歴史	28,348	9.2%	10,624	9.1%	13,404	10.3%	5,202	6.1%	57,578	9.0%
	3	社会科学	43,999	14.3%	14,649	12.6%	18,258	14.0%	7,865	9.2%	84,771	13.2%
	4	自然科学	22,206	7.2%	9,987	8.6%	10,362	7.9%	5,178	6.0%	47,733	7.4%
	5	技術・工学	21,270	6.9%	10,623	9.1%	8,724	6.7%	4,472	5.2%	45,089	7.0%
	6	産業	9,037	2.9%	4,264	3.7%	3,892	3.0%	2,334	2.7%	19,527	3.0%
	7	芸術美術	21,078	6.8%	8,859	7.6%	10,240	7.8%	5,289	6.2%	45,466	7.1%
	8	言語	4,840	1.6%	2,256	1.9%	2,588	2.0%	1,090	1.3%	10,774	1.7%
	9	文学	108,788	35.3%	36,969	31.8%	40,737	31.2%	37,864	44.2%	224,358	35.0%
	E	絵本	29,026	9.4%	11,246	9.7%	13,404	10.3%	12,958	15.1%	66,634	10.4%
	P	紙芝居	936	0.3%	367	0.3%	444	0.3%	535	0.6%	2,282	0.4%
総合計（割合）			308,240	(48.1%)	116,228	(18.1%)	130,630	(20.4%)	85,640	(13.4%)	640,738	100%

※ 一般書には参考図書、郷土資料を含む。

③ 蔵書構成（別置別）

種別	別置	分野	中央図書館		東部図書館工ル		五日市図書館		増戸分室		合計	
			冊数	割合	冊数	割合	冊数	割合	冊数	割合	冊数	割合
一般書		一般図書	151,812	66.7%	61,548	71.7%	66,416	73.2%	38,119	74.7%	317,895	69.8%
	B	文庫本	36,577	16.1%	9,078	10.6%	6,083	6.7%	8,298	16.3%	60,036	13.2%
	C等	地域資料	17,562	7.7%	3,987	4.6%	7,339	8.1%	2,359	4.6%	31,247	6.9%
	G	大型本	1,137	0.5%	451	0.5%	213	0.2%	147	0.3%	1,948	0.4%
	J	自由民権	412	0.2%	0	0.0%	797	0.9%	6	0.0%	1,215	0.3%
	L	大活字本	1,388	0.6%	750	0.9%	1,037	1.1%	67	0.1%	3,242	0.7%
	PC	コンピューター	1,702	0.7%	752	0.9%	333	0.4%	120	0.2%	2,907	0.6%
	R	参考図書	10,510	4.6%	2,754	3.2%	4,849	5.3%	734	1.4%	18,847	4.1%
	WR	洋書	184	0.1%	469	0.5%	38	0.0%	0	0.0%	691	0.2%
	Y	ガイドブック	3,500	1.5%	3,121	3.6%	1,619	1.8%	826	1.6%	9,066	2.0%
	YA	ヤングアダルト	2,006	0.9%	2,513	2.9%	2,008	2.2%	318	0.6%	6,845	1.5%
Z	資格・試験	775	0.3%	401	0.5%	0	0.0%	3	0.0%	1,179	0.3%	
合計（割合）			227,565	(73.8%)	85,824	(73.8%)	90,732	(69.5%)	50,997	(59.5%)	455,118	(71.0%)
児童書		児童図書	78,069	96.8%	28,458	93.6%	37,254	93.4%	33,764	97.5%	177,545	95.6%
	B	文庫本	6	0.0%	0	0.0%	1,177	3.0%	0	0.0%	1,183	0.6%
	C等	地域資料	5	0.0%	49	0.2%	25	0.1%	8	0.0%	87	0.0%
	G	大型本	94	0.1%	55	0.2%	56	0.1%	147	0.4%	352	0.2%
	J	自由民権	0	0.0%	0	0.0%	2	0.0%	0	0.0%	2	0.0%
	L	大活字本	8	0.0%	4	0.0%	17	0.0%	38	0.1%	67	0.0%
	PC	コンピューター	0	0.0%	0	0.0%	2	0.0%	0	0.0%	2	0.0%
	R	参考図書	454	0.6%	287	0.9%	204	0.5%	12	0.0%	957	0.5%
	WR	洋書	1,098	1.4%	51	0.2%	213	0.5%	49	0.1%	1,411	0.8%
	Y	ガイドブック	0	0.0%	0	0.0%	0	0.0%	1	0.0%	1	0.0%
	YA	ヤングアダルト	941	1.2%	1,499	4.9%	946	2.4%	624	1.8%	4,010	2.2%
Z	資格・試験	0	0.0%	1	0.0%	2	0.0%	0	0.0%	3	0.0%	
合計（割合）			80,675	(26.2%)	30,404	(26.2%)	39,898	(30.5%)	34,643	(40.5%)	185,620	(29.0%)
一般書＋児童書		一般図書	229,881	74.6%	90,006	77.4%	103,670	79.4%	71,883	83.9%	495,440	77.3%
	B	文庫本	36,583	11.9%	9,078	7.8%	7,260	5.6%	8,298	9.7%	61,219	9.6%
	C等	地域資料	17,567	5.7%	4,036	3.5%	7,364	5.6%	2,367	2.8%	31,334	4.9%
	G	大型本	1,231	0.4%	506	0.4%	269	0.2%	294	0.3%	2,300	0.4%
	J	自由民権	412	0.1%	0	0.0%	799	0.6%	6	0.0%	1,217	0.2%
	L	大活字本	1,396	0.5%	754	0.6%	1,054	0.8%	105	0.1%	3,309	0.5%
	PC	コンピューター	10,510	3.4%	2,754	2.4%	4,851	3.7%	734	0.9%	18,849	2.9%
	R	参考図書	10,964	3.6%	3,041	2.6%	5,053	3.9%	746	0.9%	19,804	3.1%
	WR	洋書	4,598	1.5%	3,172	2.7%	1,832	1.4%	875	1.0%	10,477	1.6%
	Y	ガイドブック	2,006	0.7%	2,513	2.2%	2,008	1.5%	319	0.4%	6,846	1.1%
	YA	ヤングアダルト	2,947	1.0%	4,012	3.5%	2,954	2.3%	942	1.1%	10,855	1.7%
Z	資格・試験	775	0.3%	402	0.3%	2	0.0%	3	0.0%	1,182	0.2%	
総合計（割合）			308,240	(48.1%)	116,228	(18.1%)	130,630	(20.4%)	85,640	(13.4%)	640,738	100%

④ 視聴覚資料

(単位：点)

	令和3年度末	本年度内訳							令和4年度末	
		受 入				所蔵館 変更	除 籍	合 計		
		購 入	寄 贈	納本等	小 計					
中央図書館	DVD	4,834	76	2	0	78	0	△ 23	55	4,889
	CD	0	0	0	0	0	0	0	0	0
	カセット	0	0	0	0	0	0	0	0	0
	ビデオ	101	0	0	0	0	0	0	0	101
	フィルム	666	0	0	0	0	0	0	0	666
	小 計	5,601	76	2	0	78	0	△ 23	55	5,656
東部図書館エル	DVD	1	0	0	0	0	0	0	0	1
	CD	3,415	114	2	0	116	2	△ 1	117	3,532
	カセット	0	0	0	0	0	0	0	0	0
	ビデオ	0	0	0	0	0	0	0	0	0
	小 計	3,416	114	2	0	116	2	△ 1	117	3,533
五日市図書館	DVD	10	0	0	0	0	0	0	0	10
	CD	5,344	42	0	0	42	42	△ 14	70	5,414
	カセット	139	0	0	0	0	0	0	0	139
	ビデオ	4	0	0	0	0	0	0	0	4
	小 計	5,497	42	0	0	42	42	△ 14	70	5,567
増戸分室	ビデオ	8	0	0	0	0	0	△ 3	△ 3	5
	小 計	8	0	0	0	0	0	△ 3	△ 3	5
合 計	DVD	4,845	76	2	0	78	0	△ 23	55	4,900
	CD	8,759	156	2	0	158	44	△ 15	187	8,946
	カセット	139	0	0	0	0	0	0	0	139
	ビデオ	113	0	0	0	0	0	0	△ 3	110
	フィルム	666	0	0	0	0	0	0	0	666
	合 計	14,522	232	4	0	236	44	△ 38	239	14,761

⑤ 雑誌・新聞

(単位：タイトル)

館 名	雑 誌			新 聞		
	購 入	寄 贈	合 計	購 入	寄 贈	合 計
中央図書館	213	14	227	21	8	29
東部図書館エル	122	6	128	11	4	15
五日市図書館	108	8	116	10	3	13
増戸分室	58	4	62	8	4	12
合 計	501	32	533	50	19	69

⑥ 新聞
購読紙と保存期間

新聞名		保存期間			
		中央図書館	東部図書館エル	五日市図書館	増戸分室
全 国 紙 等	朝日新聞	2年	2年	6か月	6か月
	読売新聞	2年	2年	6か月	6か月
	毎日新聞	2年	2年	6か月	6か月
	産経新聞	2年	2年	6か月	6か月
	日本経済新聞	2年	2年	6か月	—
	日経産業新聞	1年	—	—	—
	日経流通新聞(日経MJ)	1年	—	—	—
	日刊工業新聞	1年	—	—	—
	日本証券新聞	1年	—	—	—
	日経ヴェリタス	1年	—	—	—
	報知新聞(スポーツ報知)	1年	—	—	6か月
	日刊スポーツ	—	2年	6か月	—
	スポーツニッポン	1年	—	—	—
	東京中日スポーツ	1年	—	—	—
	The Japan Times	1年	2年	6か月	—
	東亜日報	1年	—	—	—
	人民日報海外版	1年	—	—	—
	The Japan News	1年	—	—	—
地 域 新 聞 等	東京新聞	2年	2年	6か月	6か月
	都政新報	1年	2年	—	—
	西多摩新聞	永年	永年	永年	永年
	西の風	永年	永年	永年	永年
	東京リビング	1年	2年	—	—
	街ブレ西多摩版	永年	3年	3年	永年
	asacoco	永年	2年	2年	—
	福島民報	1年	—	—	—
	福島民友	1年	—	—	—
	あおぞら	永年	永年	永年	永年

新聞保存一覧

新聞名	区 分		所 蔵 館			
			中央図書館	東部図書館エル	五日市図書館	増戸分室
朝日	縮刷版		1959年(S34)4月~	-	-	-
	多摩版	原紙製本版	1978年(S53)9月~ 1981年(S56)12月	-	-	-
		マイクロフィルム	1982年(S57)1月~ 2001年(H13)12月	-	-	-
読売	縮刷版		1979年(S54)10月~ 2021年(R3)2月	-	1990年(H2)1月~	-
	多摩版	原紙製本版	1973年(S48)7月~ 2019年(R1)12月	-	1978年(S53)9月~ 1981年(S56)12月	-
		マイクロフィルム	-	-	1982年(S57)1月~	-
毎日	縮刷版		-	1978年(S53年)10月~	-	-
	多摩版	原紙製本版	1978年(S53)9月~ 1981年(S56)12月	-	-	-
		マイクロフィルム	1982年(S57)1月~	-	-	-
東京	多摩版	マイクロフィルム	1983年(S58)1月~	-	-	-
産経	多摩版	マイクロフィルム	1989年(H1)1月~	-	-	-

新聞名	所 蔵 館			
	中央図書館	東部図書館エル	五日市図書館	増戸分室
あおぞら	1990年(H2)11月~ (欠号あり)	1990年(H2)7月~	1990年(H2)7月~	2016年(H28)3月~
秋川新聞	原紙製本版	-	1977年(S52)1月~ 1989年(H1)8月	-
	マイクロフィルム	-	1956年(S31)2月~ 1976年(S51)12月 (1964年4月~12月欠)	-
秋川ニュース	-	-	1982年(S57)12月~ 1997年(H9)12月	-
アサヒタウンズ	1972年(S47)1月~ 2010年(H12)3月	-	1978年(S53)9月~ 2010年(H21)3月	-
西多摩新聞	1985年(S60)1月~ (欠号あり)	2004年(H16)1月~	1988年(S63)1月~ (1991年~1993年はマ イクロフィルム)	1991年(H3)1月~
西の風	1988年(S63)10月~ (欠号あり)	1997年(H9)(欠号あり) 2004年(H16)1月~	1988年(S63)10月~	1990年(H2)1月~
ニュース0425	1990年(H2)1月 2011年(H23)3月	-	1980年(S55)3月~ 1999年(H11)12月	-
街プレ西多摩版	2011年(H23)6月~	-	-	2011年(H23)1月~ (欠号あり)
asacoco	2012年(H24)2月~	-	-	-

⑦ 広報・議会だより・官報

広 報

内 容	形態等	期 間	所 蔵 館
秋多町広報	広報あきがわ縮刷版 (冊子)	1957年(S32)7月~1961年(S36)1月	全館
広報あきた		1968年(S43)7月~1972年(S47)5月	
広報あきがわ		1972年(S47)6月~1980年(S55)1月	
広報あきがわ -お知らせ版-		1973年(S48)10月~1980年(S55)1月	
広報あきがわ	原紙(製本版)	1981年(S56)1月~1995年(H7)8月	中央図書館
広報あきがわ -お知らせ版-	原紙(製本版)	1980年(S55)1月~1995年(H7)8月	中央図書館
五日市広報	原紙(製本版)	1956年(S31)~1995年(H7)	五日市図書館
		1981年(S56)~1989年(H1) 1992年(H4)~1995年(H7)	中央図書館
	マイクロフィルム	1956年(S31)8月~1969年(S44)10月	五日市図書館
広報あきる野	原紙	1995年(H7)~	中央図書館 増戸分室
		2021年(R3)~	東部図書館エル
		2008年(H20)~	五日市図書館
	原紙(製本版)	1995年(H7)~	全館
広報教育あきる野 「一房のぶどう」	原紙	2004年(H16)7月~2019年(H31)3月	全館
	原紙(製本版)	2004年(H16)7月~2019年(H31)3月	中央図書館
教育広報 「あきる野の教育」	原紙	2019年(R1)7月~	全館
広報東京都	原紙	1年保存	増戸分室
		2年保存	中央図書館 東部図書館エル 五日市図書館
広報東京都縮刷版	縮刷製本	1989年(H1)~	中央図書館

議会だより

内 容	形態等	期 間	所 蔵 館
秋多町議会だより	広報あきがわ縮刷版 (冊子)	1968年(S43)~1972年(S47)	全館
秋川市議会だより		1972年(S47)~1980年(S55)	
秋川市議会だより	原紙(製本版)	1980年(S55)~1995年(H7)	中央図書館
五日市町議会だより	原紙(製本版)	1972年(S47)~1995年(H7)	中央図書館 五日市図書館 増戸分室
あきる野市議会だより	原紙(製本版)	1995年(H7)~	全館
東京都議会だより	原紙	1年保存	東部図書館エル 五日市図書館 増戸分室
		2年保存	中央図書館

官 報

内 容	形態等	期 間	所 蔵 館
官報	原紙(製本版)	1977年(S52)1月~	中央図書館

⑧ 電子情報（データベース情報）

利用者の調査研究と職員のレファレンスサービス（調査相談業務）のツールとして利用するため、電子情報（データベース情報）を、利用者に提供している。

館内で利用できるデータベース等

館名	タイトル等
中央図書館	日経テレコン21 判例・法令検索 Westlaw Japan 官報情報検索サービス 歴史的音源（*） デジタル化資料送信サービス（*）

（*）国立国会図書館が提供しているオンラインサービスです

レファレンスサービスのツールとして使用しているデータベース等

館名	タイトル等
全館	官報情報検索サービス 判例・法令検索 Westlaw Japan
中央図書館	秋川流域新聞記事情報 江戸東京重ね地図 日経テレコン21 朝日新聞クロスサーチ ヨミダス歴史館（昭和の地域版含む）
東部図書館エル	秋川流域新聞記事情報
五日市図書館	秋川流域新聞記事情報 大正の読売新聞 昭和の読売新聞 読売新聞縮刷版CD-ROM（1994～2004）

⑨ 秋川流域新聞記事情報

秋川流域に関する新聞記事と図書館に関する新聞記事を電子化

内 容	収 録 範 囲	備 考
見出し検索版	1945(昭和20).1~2006(平成18).12	未収録年 1981(S56)~ 1983(S58)
記事・紙面版	1984(昭和59).1~2006(平成18).12	2001(H13)以前の内 容は下記作成元資料
あきる野市デジタルアーカイブ	1984(昭和59).1~2022(令和4).6	

- ※ 見出し検索版 見出しから記事の収録情報（掲載年月日等）を検索できる
- ※ 記事・紙面版 収録情報や見出しから検索でき、紙面のイメージを見ることができる

データベース作成元資料

資 料 名	収 録 期 間	収録地域
「五日市町に関する新聞記事」（画像）	1984(S59)~1986(S61)	五日市町
「秋川流域に関する新聞記事」（画像）	1987(S62)~2000(H12)	秋川流域
「秋川流域に関する新聞記事 索引」 （見出し検索）	1987(S62)~2001(H13)	秋川流域
「秋川市史 附編 戦後秋川市関係新聞記事編年表」 （見出し検索）	1945(S20)~1980(S55)	秋川市

⑩ 市民リユース棚

除籍資料及び市民から再利用を目的に提供された資料を、市民に無償で提供

受 入	提 供	実 施 館
1,232	6,519	中央図書館
150	3,964	東部図書館エル
424	3,414	五日市図書館
0	1,193	増戸分室

- ※ 増戸分室は「リサイクル箱」

(7) 予約サービスとレファレンス

① 予約サービス (OPAC及びWEB予約を除く)

(単位: 件)

	中央図書館					東部図書館エル				
	一般書	児童書	雑誌	AV資料	合計	一般書	児童書	雑誌	AV資料	合計
所蔵	5,163	1,448	476	211	7,298	2,073	386	515	81	3,055
購入	485	23	0	0	508	172	41	0	0	213
借用	国立	35	0	0	0	35	1	0	0	1
	都立	813	86	0	0	899	184	79	0	263
	区市町村	2,071	178	6	0	2,255	362	48	1	411
	道府県立	4	0	0	0	4	1	0	0	1
	他縣市立	4	0	0	0	4	1	0	0	1
	その他	0	0	0	0	0	0	0	0	0
	計	2,927	264	6	0	3,197	549	127	1	0
中計	8,575	1,735	482	211	11,003	2,794	554	516	81	3,945
所蔵紹介	4	0	1	0	5	2	0	5	0	7
応ぜず	入不能	6	0	0	0	6	2	5	0	7
	未出版	1	0	0	0	1	0	0	0	0
	期限切れ	0	0	0	0	0	0	0	0	0
	その他	0	0	0	0	0	1	0	0	1
	計	7	0	0	0	7	3	5	0	8
合計	8,586	1,735	483	211	11,015	2,799	559	521	81	3,960

	五日市図書館					増戸分室				
	一般書	児童書	雑誌	AV資料	合計	一般書	児童書	雑誌	AV資料	合計
所蔵	1,205	330	107	71	1,713	623	41	67	48	779
購入	59	0	0	0	59	20	5	0	0	25
借用	国立	0	0	0	0	0	1	0	0	1
	都立	71	1	0	0	72	45	15	0	60
	区市町村	241	3	0	0	244	167	26	0	193
	道府県立	0	0	0	0	0	1	0	0	1
	他縣市立	0	0	0	0	0	0	0	0	0
	その他	0	0	0	0	0	0	0	0	0
	計	312	4	0	0	316	214	41	0	0
中計	1,576	334	107	71	2,088	857	87	67	48	1,059
所蔵紹介	0	0	0	0	0	0	0	0	0	0
応ぜず	入不能	0	0	0	0	0	0	0	0	0
	未出版	0	0	0	0	0	0	0	0	0
	期限切れ	0	0	0	0	0	0	0	0	0
	その他	1	0	0	0	1	1	0	0	1
	計	1	0	0	0	1	1	0	0	1
合計	1,577	334	107	71	2,089	858	87	67	48	1,060

		総合計				
		一般書	児童書	雑誌	AV資料	合計
所蔵		9,064	2,205	1,165	411	12,845
購入		736	69	0	0	805
借用	国立	37	0	0	0	37
	都立	1,113	181	0	0	1,294
	区市町村	2,841	255	7	0	3,103
	道府県立	6	0	0	0	6
	他県市立	5	0	0	0	5
	その他	0	0	0	0	0
	計	4,002	436	7	0	4,445
中計		13,802	2,710	1,172	411	18,095
所蔵紹介		6	0	6	0	12
応ぜず	入不能	8	5	0	0	13
	未出版	1	0	0	0	1
	期限切れ	0	0	0	0	0
	その他	3	0	0	0	3
	計	12	5	0	0	17
合計		13,820	2,715	1,178	411	18,124

※借用の「その他」は大学図書館、研究機関等

② 他自治体図書館との相互貸借

(単位：冊)

相互貸借区域	区分	令和4年度	令和3年度	令和2年度
多摩地区	借用	2,844	3,291	2,247
	貸出	5,324	3,196	2,566
特別区 (島嶼部含む)	借用	259	305	146
	貸出	240	156	143
他道府県	借用	11	6	7
	貸出	27	7	10
合計	借用	3,114	3,602	2,400
	貸出	5,591	3,359	2,719

※国立、都立は除く

③ OPAC等による予約

(単位：冊)

種別	館	一般書	児童書	雑誌	AV資料	合計
館内OPAC	中央	1,953	347	183	34	2,517
	東部	934	178	82	77	1,271
	五日市	283	84	25	2	394
	増戸	85	26	21	13	145
	合計	3,255	635	311	126	4,327
WEB	全館	59,118	11,960	4,071	1,968	77,117
合計		62,373	12,595	4,382	2,094	81,444

④ レファレンス

・レファレンス

館	件数
中央図書館※	108
東部図書館エル	50
五日市図書館	5
増戸分室	19
合計	182

※市内レファレンス4件を含む

※市内レファレンス2件を含む

・簡易レファレンス

館	件数
中央図書館	9,624
東部図書館エル	3,662
五日市図書館	1,665
増戸分室	1,528
合計	16,479

⑤ 文献複写

館	件数	枚数
中央図書館	881	4,164
東部図書館エル	468	1,565
五日市図書館	82	306
増戸分室	2	4
合計	1,433	6,039

7 図書館事業

【中止】＝新型コロナウイルス対策のため中止した事業

(*)＝縮小して実施した事業

(1) 資料の収集・整理・保管事業

事業	実施日・内容		対象	実施状況(人)	実施館
汚破損本の展示	6/22～7/7 (中央図書館) 8/16～30 (東部図書館エル) 9/9～22 (五日市図書館) 7/19～8/2 (増戸分室) 汚損・破損した状態で返却された資料を展示し、適正な利用を促した		一般	—	全館
蔵書点検	6/28～29	資料を適正に管理するため、在架状況の確認と整理を行った	—	—	東部図書館 エル
	6/21～25		—	—	増戸分室

(2) 資料提供事業

事業	実施日・内容		対象	実施状況	実施館
テーマ展示	一般12テーマ 児童25テーマ		一般 児童	—	中央図書館
	一般12テーマ 児童12テーマ			—	東部図書館 エル
	35テーマ			—	五日市図書館
	一般12テーマ 児童11テーマ			—	増戸分室
新着図書案内	年間48回更新		一般 児童	—	中央図書館
図書館福袋	1/4～ (30セット)		一般 YA	—	中央図書館
	1/4～ (15セット)			—	東部図書館 エル
	1/4～ (10セット)			—	五日市図書館
	1/4～ (5セット)			—	増戸分室

(3) レファレンス事業

事業	実施日・内容		対象	実施状況(人)	実施館
「あきる野市図書館パスファインダー」配布	全5タイトル 図書館で調べものをする際の情報源等が記載された調べ方ガイドの提供		一般	—	全館
「あきる野ふるさとのはかせ(こどもレファレンスシート)」提供	全39タイトル 小学生用に作成した、あきる野市に関する事柄を調べた事例シートの提供		小学生	—	全館
「はじめての市内の歴史の調べ方講座(初心者向け)」	3/29 あきる野市の歴史についての調べ方を解説		一般	5	中央図書館

(4) 子ども読書活動推進事業

事業	実施日・内容		対象	回数 (回)	実施状況(人)				実施館
					ボラン ティア	幼児 児童	一般	合計	
読書リスト 「どくしょの すずめ」配布	読書への導入を図るため、4月、 7月、10月に対象別にリストを 作成し、館内配布及び小学校配布		幼児～ 小学生	3	—	—	—	—	全館
読書アルバム	6月 シール905枚発行 夏休み前に読書アルバムを配布 し、読んだ図書を評価したシール を発行		小学校 3・4年生	—	—	—	—	—	
はたこうろ う原画展	2/7～26	絵本作家はたこ うしろさんの 原画「はじめて のオーケスト ラ」と関連の絵 本を1階エント ランスホールに 展示	利用者	—	—	—	—	—	中央図書館
		絵本作家はたこ うしろさんの 原画「ぼくはう ちゅうじん」と 関連の絵本を2 階ギャラリーに 展示		—	—	—	—	—	東部図書館 エル
おはなし会 (*)	おはなし会 毎月第1・4日曜日ほか実施		幼児～ 小学生	24	16	213	66	279	中央図書館
	おはなし会 4/24、5/14、8/10、2/4			4	—	13	9	22	東部図書館 エル
	おはなし会 4/23、6/8、8/10、10/12、 12/14、2/8			6	—	24	7	31	五日市図書館
ひよこのおは なし会(*)	ひよこのおはなし会(こころの) 毎月第1水曜日実施		幼児とその 保護者	12	0	70	54	124	あきる野ルピ ア2階
	ひよこのおはなし会 毎月第4木曜日実施			12	20	36	29	65	東部図書館 エル
	ひよこのおはなし会 5/8、7/13、9/14、11/13、 1/8、3/12			6	—	1	1	2	五日市図書館
ボランティア によるおはな し会 (*)	絵本とおはなしの会 毎月第2日曜日実施		幼児～ 小学生	11	38	106	45	151	中央図書館
	絵本とおはなしの会 毎月第4日曜日実施			11	27	54	32	86	東部図書館 エル
	絵本とおはなしの会 5/11、7/13、9/11、 11/13、 1/11、3/8			6	24	20	2	46	五日市図書館
ボランティアに よるひよこのお はなし会	ひよこのおはなし会(こころの) 毎月第1水曜日実施(絵本とおは なしの会)		幼児とその 保護者	9	18	48	35	83	あきる野ルピ ア2階

事業	実施日・内容	対象	回数(回)	実施状況(人)				実施館
				ボランティア	幼児児童	一般	合計	
わらべうたのじかん(*)	毎月第4月曜日実施	乳幼児と保護者	12	0	26	22	48	中央図書館
	毎月第2木曜日実施		12	21	63	58	121	東部図書館 エル
	4/22、6/17、8/19、 10/21、12/16、2/22		6	-	3	3	6	五日市図書館
わらべうた サークル人形 劇「したきり すずめ」	4/24	幼児～ 小学生	1	5	15	9	24	中央図書館
	11/20		1	5	10	5	15	東部図書館 エル
	10/30		1	5	6	6	12	五日市図書館
図書館利用 ガイダンス	5/31 多西小学校	小学校 1年生～ 2年生	2	-	58	-	58	中央図書館
	6/14・6/15 草花小学校		3	-	86	-	86	
	6/16 西秋留小学校		2	-	64	-	64	
	6/21 南秋留小学校		2	-	61	-	61	
	6/29 一の谷小学校		1	-	30	-	30	
	2/14 増戸小学校(2年生)		3	-	90	-	90	
	6/22 屋城小学校	小学校 1年生	1	-	28	-	28	東部図書館 エル
	6/24 前田小学校		1	-	41	-	41	
	7/8 東秋留小学校		1	-	67	-	67	
	12/9 前田小学校	小学校 2年生	1	-	58	-	58	
	6/7 五日市小学校	小学校 1年生	1	-	63	6	69	五日市図書館
	4/20 増戸小学校		1	-	91	-	91	増戸分室
	6/7 増戸第2学童クラブ		1	-	31	-	31	
	6/8 増戸第1学童クラブ		1	-	38	-	38	
図書館福袋 (小学生わく わくハッピー パック)	10/19～ 30セット	小学生	1	-	-	-	30	中央図書館
	10/21～ 20セット		1	-	-	-	17	東部図書館 エル
	10/19～ 10セット		1	-	-	-	10	五日市図書館
	10/19～ 5セット		1	-	-	-	5	増戸分室

事業	実施日・内容	対象	回数 (回)	実施状況(人)				実施館
				ボランティア	幼児 児童	一般	合計	
ドキドキお楽しみくじ	4/20～ 30セット	小学生	1	—	—	—	—	中央図書館
	4/20～ 30本		1	—	—	—	—	東部図書館 エル
	4/20～ 15本		1	—	—	—	—	五日市図書館
	4/20～ 10セット		1	—	—	—	—	増戸分室
布の絵本・タペストリーの展示	5/13～22 布の絵本ボランティアが作成した 布の絵本・タペストリーを展示	利用者	—	—	—	—	—	東部図書館 エル
	4/20～5/1 布の絵本ボランティアが作成した 布の絵本・タペストリーを展示		—	—	—	—	—	五日市図書館
子ども映画会	4/21、11/1 絵本に関連した映画の上映	幼児～ 小学生	2	—	16	6	22	中央図書館
子ども図書館員	5/5 カウンター業務の補助、作業など	小学校 4年生～ 中学生	1	—	6	—	6	
夏休み！図書館たんけん	8/9 中央図書館施設の紹介と図書館の利用案内	小学生	1	—	7	—	7	
ぶっく・くらぶ	8/8、18 同じ本を読んで感想や考えたことを話し合う読書会	小学校 3年生～ 6年生	2	—	6	—	6	
ちょっとこわいおはなし会・もっとこわいおはなし会	8/10 絵本の読み聞かせ、紙芝居、素話など	幼児～ 小学生	2	—	30	8	38	
おはなしパレード	8/24 子どもに素話を聞く機会を提供し、素話の楽しさを知ってもらう	幼児～ 小学生	1	—	13	2	15	
ぬいぐるみお泊まり会	11/20、21 子どもたちのぬいぐるみが図書館に宿泊し、館内を探検する	幼児～ 小学生	1	—	—	—	10	
子ども読書講演会「科学の本って面白い」	3/19 科学の本の紹介など 講師：近藤君子さん (科学読物研究会)	一般	1	—	—	17	17	
本(児童書)の交換会	3/19 家庭で読み終わった児童書の交換会	利用者	1	—	—	—	—	
あきる野市子ども読書活動推進連絡会	9/29 庁内関係部署との連絡会(子ども読書活動推進計画策定・専門部会兼)	庁内関係 部署職員 兼)	1	—	—	—	—	

事業	実施日・内容	対象	回数 (回)	実施状況(人)				実施館
				ボランティア	幼児 児童	一般	合計	
みんなでかざ ろうじどうし つ	4/23~5/1、6/4、 10/8~16、3/4~12 明るく親しみやすい児童開架室に するため、工作を行い作品の飾り 付けを実施	幼児~ 小学生	—	—	—	—	—	東部図書館 エル
つくってあそ ぼうこうさく 会	8/6、12/10 季節にあわせた工作を楽しみ、関 係資料の紹介を行う	幼児~ 小学生	2	—	34	—	34	
子ども映画会	4/20、6/22、8/17、 10/19、12/28、2/22 絵本に関連した16ミリ映画の上 映と関連図書の展示	幼児~ 小学生	6	—	36	12	48	五日市図書館
アニメーション	5/25、7/6、9/28、 11/30、1/25、3/22 絵本を使って簡単なクイズなどを 行う	小学生	6	—	16	2	18	
夏休み子ども 図書館員	8/9 児童カウンター業務の補助、図書 館見学など	小学校 4年生~ 中学生	1	—	3	—	3	

(5) 子育て支援事業

事業	実施日・内容	対象	回数 (回)	実施状況(人)				備考
				ボランティア	幼児 児童	一般	合計	
子育て講座	6/7、8/17、11/30、3/7 子ども家庭支援センター主催の 「赤ちゃんとのかかわり」に協力 し、絵本の読み聞かせについて説 明。実演を含め、家庭で読み聞か せを楽しめるよう乳幼児期の子ど もに合った絵本を紹介	3~6ヶ月 の乳児と保 護者	4	0	10	10	20	会場：あきる 野ルピア2階
ハッピー ベビークラブ (両親教室)	【中止】	出産予定者 とその家族	—	—	—	—	—	
ブックスター ト (*)	配布数428パック (うち図書館窓口配布4パック) 健康課による配布のみ 乳幼児からの読書活動推進を図る ため、3~4ヶ月健診時にブック スタート・パックを手渡し、読み 聞かせの大切さを説明	3~4ヶ月 の乳児と保 護者	—	—	—	—	—	会場：あきる 野保健相談所

(6) 施設利用事業

	項目	件数等	内 訳 等
中央図書館	会議室	7件	173人
	録音室	0件	
	拡大読書機	0件	
	ワークルーム	60件 24件	利用人数：163人（図書館事業） 66人（ボランティア）
	データベース	39件	複写件数：27件 複写枚数：435枚
	マイクロフィルム	6件	複写件数：5件 複写枚数：12枚
	情報検索機	2,361件	PC：1,556件 Wi-Fi：805件
	DVD試聴機	267件	
	学習室利用	1,463人	社会人学習室：702人 会議室：761人
	紙芝居舞台	2件	
	16ミリ映写機	0件	
	大型絵本スタンド	0件	
展示スペース	6件	64日	
東部図書館エル	会議室	30件	160人
	学習室	0件	0人
	和室	5件	24人
	エルホール	17件	180人
	学習室利用	2,302人	エルホール：18人 学習室：2,284人
	朗読室	45件	46人
	情報検索機	1,317件	PC：1,208件 Wi-Fi：109件
	CD試聴機	33件	
	紙芝居舞台	1件	
	大型絵本スタンド	2件	
	パネルシアター	0件	
五日市図書館	視聴覚室	59件	主催事業：50件 団体貸出：9件
	マイクロフィルム	1件	複写件数：0件 複写枚数：0枚
	情報検索機	14件	
	CD試聴機	8件	
	紙芝居舞台	0件	
増戸分室	集会室	13件	団体貸出：13件
	情報検索機	2件	

※東部図書館エルの会議室等の数値は図書館関係団体の利用実績

(7) 図書館人材養成事業

事業	実施日・内容	対象	実施状況 (人)	実施館
音訳ボランティア養成講座	【中止】	ボランティア希望者	-	中央図書館
読み聞かせ講座	3/5 「やってみよう！絵本の読み聞かせ」	ボランティア希望者	5	中央図書館
書架整理ボランティア養成講座	3/15	ボランティア希望者	5	中央図書館
本の修理ボランティア養成講座	3/15	ボランティア希望者	5	中央図書館

(8) 図書館市民協働事業

事業	活動団体名など	活動館	
音訳ボランティア	<ul style="list-style-type: none"> ・「音工房ひびき」 ・声のボランティア「エコー」 ・音訳ボランティアサークル「えくぼ」 	中央図書館 東部図書館エル 五日市図書館	
読み聞かせボランティア	「おはなし会」の補助 16回 延べ16人	中央図書館：毎月第1・4日曜日	
	「絵本とおはなしの会」	11回 延べ38人	中央図書館：毎月第2日曜日
		11回 延べ27人	東部図書館エル：毎月第4日曜日
		6回 延べ24人	五日市図書館：隔月第2水曜日
		9回 延べ18人	こころの：毎月第1水曜日
6回 延べ15人	児童館等：不定期（依頼による）		
子育て支援ボランティア	「わらべうたのじかん」の補助 12回 延べ21人	東部図書館エル；毎月第2木曜日	
布の絵本ボランティア	「布の絵本ボランティア ほけっと」 23回 延べ137人	東部図書館エル； 毎月第1・第3火曜日	
書架整理ボランティア	7月～3月 延べ62人	中央図書館	
本の修理ボランティア【中止】	—	中央図書館	
人形劇ボランティア	「わらべうたサークル」 4/24 5人（中央）、11/20 5人（東部）、 10/30 5人（五日市）	中央図書館 東部図書館エル 五日市図書館	

(9) ハンディキャップ(障がい者・高齢者)支援事業

項目	実施状況等	
登録者数	29人	
資料変換者 (市民ボランティア)	音訳: 32人 3団体	
対面朗読	利用者数	0人
	朗読者数	0人(中央0人 東部0人 五日市0人)
	朗読回数	0回(中央0回 東部0回 五日市0回)
蔵書数	録音資料 (テープ・CD)	4タイトル 4冊(中央) 44タイトル 263冊(五日市) 3タイトル 3冊(増戸)
	録音資料(DAISY)	42タイトル 42枚(中央) 9タイトル 11枚(東部) 11タイトル 81枚(五日市) 3タイトル 3枚(増戸)
	点字資料	37タイトル 66巻(中央) 3タイトル 6巻(五日市)
	点字雑誌	1タイトル(中央)
	布の絵本	25(5)タイトル 39(10)冊(中央) 24(6)タイトル 32(9)冊(東部) 23(6)タイトル 32(9)冊(五日市) 24(5)タイトル 29(5)冊(増戸) ()は貸出可能なもの
資料の自館製作数	録音資料(DAISY)	3タイトル 3枚(五日市) 【郷土あれこれ】
	DAISY資料	12タイトル 12枚(五日市) 【毎日新聞書評】
	布の絵本	2タイトル 5冊
個人貸出(郵送含む)	録音資料(DAISY)	39タイトル 39枚
DAISY資料の配布	配布希望登録者	個人 7人、他館 2館
	配布点数	個人 84点、他館 24点
宅配	11件(図書) 117冊(中央)	
	1件(図書) 3冊(東部)	
相互貸借	貸出	(DAISY) 0タイトル 0枚(中央)
	借用	(テープ) なし (DAISY) 39タイトル 39枚(中央) 2タイトル 2枚(東部)
プライベートサービス	0件	(テープ) 0タイトル 0件 (DAISY) 0タイトル 0件
講習会の実施	【中止】	
高齢者施設団体貸出	【中止】	

(10) 保育園・学童保育・児童館支援事業

事業	実施日・内容	対象	回数 (回)	実施状況(人)				実施館
				ボラ ンテ ィア	幼児 児童	一般	合計	
団体貸出	保育園などに団体貸出を行う	保育園 園児など		随時				全館
えほんの広場	【中止】	保育園 園児など	—	—	—	—	—	中央図書館
	【中止】	保育園 園児など	—	—	—	—	—	東部図書館 エル
出張読み聞かせ	【中止】	園児	—	—	—	—	—	五日市図書館

(11) 図書館インターンシップ事業

事業	実施日・内容		対象	実施状況	実施館
夏休み学生ボ ランティアの 受入	8/8~8/28	カウンター業務・返却・配 架等の業務を体験 (あきる野市社会福祉協議 会「2022夏!体験ボラン ティアinあきる野」参加事 業)	高校生 大学生	延べ19人	中央図書館
	7/28~8/30			延べ18人	五日市図書館
障がい者職場 体験実習の受 入	5/17、11/15、1/17 本の返却作業及び本のクリー ニングなどの作業 体験	障がい者就労・ 生活支援セン ター利用登録者		延べ9人	中央図書館

(12) 学校支援事業関連

事業	実施日・内容		対象	実施状況	実施館
出張読み聞かせ	6/24、7/13、7/15、 12/8、12/15、12/19 絵本の読み聞かせや素話を実施		前田小学校	330人	中央図書館
学級貸出	随時実施	学級ごとに学期内の団体貸 出を行う	小学生	延べ5学級 480冊	中央図書館
	随時実施			延べ5学級 480冊	増戸分室
総合学習支援	15件15テーマ (テーマ:あきる 野市の農産物、自 然災害・防災、働 く自動車等)	調べ学習に対し、必要とす る資料・情報を提供	小学生 中学生	659点	中央図書館
	5件5テーマ (テーマ:障がい 者スポーツ、 SDGs等)			161点	東部図書館 エル
	2件1テーマ (読み継がれてい る絵本)			225点	五日市図書館
	3件2テーマ (テーマ:働く自 動車、詩)			72点	増戸分室

事業	実施日・内容		対象	実施状況	実施館	
職場体験学習 受入	6/29、 6/30	貸出・返却・配架等の図書館業務 体験学習	五日市中学校 2年生	3人	中央図書館	
	9/6～ 9/8		御堂中学校 2年生	4人		
	9/26～ 9/28		増戸中学校 2年生	2人		
	10/18～ 10/20		秋多中学校 2年生	4人		
	10/26、 10/27			東中学校 2年生	4人	東部図書館 エル
	6/29～ 7/1			西中学校 2年生	3人	
	10/18～ 10/20			秋多中学校 2年生	3人	
	10/26～ 10/28			東中学校 2年生	3人	
6/29～ 7/1		五日市中学校 2年生	2人	五日市図書館		
施設見学	11/7	学校で行う施設見学を受入れ、中 央図書館施設の紹介と図書館利用 案内を実施	多西小学校 2年生	71人	中央図書館	
	11/8		南秋留小学校 2年生	73人		
施設利用受入	10/4～ 2/14	図書館利用を体験	あきる野学園	延べ221人	中央図書館	

(13) 学校図書館支援事業

事業	実施日・内容		対象	実施状況	実施館
学校図書館関 係者連絡会	7/12	令和4年度図書館の取組 事例紹介・情報交換を実施	学校図書館 担当教諭	20人	児童サービス 部会担当事業
	10/11		学校図書館 補助員 図書館職員		

(14) デジタルアーカイブ事業

事業	実施日・内容	内容	実施館
新聞記事情報作成・提供事業	追加データ数 2,956タイトル (令和3年7月1日～令和4年6月30日)	秋川流域関係新聞記事を収集してデジタル化するとともに、見出しをインターネットで公開して情報を提供	中央図書館
デジタルアーカイブ管理	デジタル画像コンテンツ「あきる野市の写真館」への画像追加及び更新 2点追加	「秋川渓谷観光ポスター」	中央図書館
	解説ページコンテンツ「あきる野市を知るために」へのページ追加及び更新 3件修正	「五日市憲法草案について」 「あきる野市の自由民権運動」	
デジタルアーカイブ公開	写真画像 35,929点 (深澤家文書及び自由民権運動関係34,757点、ゆかりの人々73点、文化財104点、風景448点、秋川渓谷観光ポスター165点、映画祭ポスター・パンフレット382点)	あきる野市に関わる「歴史・ひと・情報」を収集・保存・公開	中央図書館
	データベース 計102,152点 深澤家文書 2,607点 新聞記事 99,545点		
	アクセス件数 訪問者数 5,656件 閲覧頁数 29,756ページ		

(15) 文書保存・整理・活用事業

事業	実施状況	内容	備考	実施館
五日市憲法草案及び深澤家文書の燻蒸消毒	6/21、12/20	寄託資料を黴虫害から守るため、資料の燻蒸消毒を実施	—	中央図書館
整理事業	2/6～3/29 延べ13人	寄託された深澤家文書（東経大目録史料、深澤登美子家文書、目録外史料）の整理事業	—	

事業	実施状況	内容	備考	実施館
展示作業	ギャラリー展示「五日市憲法草案」 4/30～5/8	五日市憲法草案及び深澤家文書に関連する解説パネルを展示・紹介	—	中央図書館
	五日市憲法草案特別展 「『読書無益論』からみる人間・千葉卓三郎～半生空過旅窓夢 社 鵬頻勸帰不如～」 10/29～11/6 来場者：延べ109人	五日市憲法草案及び深澤家文書の原本、解説パネル、模型等を展示・紹介	東京文化財ウィーク公開事業及び企画事業として実施	
提供事業	史料貸出・デジタル画像等提供・史料撮影 9件	五日市憲法草案等の資料提供	都指定文化財の移動の手続きを除く	

(16) 読書週間関連事業

事業		実施日・内容	対象	回数 (回)	実施状況(人)				実施館
					ボランティア	幼児 児童	一般	合計	
「けんだまをつくってあそぼう！」工作教室	11/3	図書館資料を参考にした工作を実施	幼児～小学生	1	—	12	7	19	中央図書館
「文庫本リメイク講座」工作教室	12/18		中学生～一般	1	—	—	7	7	

8 広報活動

(1) ホームページ

	アクセス件数	更新状況
令和4年度累計	280,515件	カレンダー・催し物・事業・新刊案内等

(2) 子どもカレンダー

児童サービスについてのカレンダーを発行しました。

館名	発行状況
中央図書館	12回発行(1回/月)
東部図書館エル	12回発行(1回/月)
五日市図書館	12回発行(1回/月)

9 視察・見学

館名	実施日	対象	実施状況
中央図書館	—	—	—
東部図書館エル	—	—	—
五日市図書館	—	—	—
増戸分室	—	—	—

10 令和4年度主な出来事

年 月 日	記 事
令和4年	(前年度より継続) 新型コロナウイルス対策 閲覧席の一部撤去
4月 1日	防犯カメラ運用開始(東部図書館エル)
20日	「本って楽しいな」子ども読書活動推進事業開催(～5月31日)
30日	ギャラリー展示「五日市憲法草案」開催(～5月8日)
6月 14日	第1回西多摩地区図書館連絡協議会及び西多摩地域広域行政圏協議会教育文化 部会「図書館分科会」開催
21日	蔵書点検(～25日)(増戸分室)
28日	蔵書点検(～29日)(東部図書館エル)
7月 12日	学校図書館関係者連絡会開催
25日	図書館システムリプレース(～26、29日)
8月 1日	第1回図書館協議会開催(中央図書館)
9日	Wi-Fi アクセスポイントの提供開始(東部図書館エル)
31日	第1回子ども読書活動推進計画検討委員会開催
9月 8日	第1回子ども読書活動推進計画策定庁内会議開催
29日	第1回子ども読書活動推進連絡会開催
10月 7日	第2回西多摩地区図書館連絡協議会及び西多摩地域広域行政圏協議会教育文化 部会「図書館分科会」開催
11日	学校図書館関係者連絡会開催
13日	第2回子ども読書活動推進計画検討委員会開催
29日	五日市憲法草案特別展開催『『読書無益論』からみる人間・千葉卓三郎～半生空過旅 窓夢 社鶉頻勸帰不如～』(～11月6日)(中央図書館)
11月 1日	第2回子ども読書活動推進計画策定庁内会議開催
9日	第3回子ども読書活動推進計画検討委員会開催
21日	第2回図書館協議会開催(中央図書館)
12月 5日	館内照明設備 LED化改修工事(～7日)(五日市図書館)
令和5年	
1月 16日	貴重品書庫空調機交換工事(～19日)(中央図書館) 1F トイレ介助用大型ベッド設置工事(五日市図書館)
26日	東京都多摩地域公立図書館大会参加(～27日)
2月 7日	「はじめてのオーケストラ」はたこうしろう原画展(～26日)(中央図書館) 「ぼくはうちゅうじん」はたこうしろう原画展(～26日)(東部図書館エル)
9日	第4回子ども読書活動推進計画検討委員会開催
13日	第3回図書館協議会開催(中央図書館)
3月 13日	第4次子ども読書活動推進計画策定
19日	子ども読書講演会開催『『科学の本って面白い』科学の本を子どもと楽しむために』 本の交換会開催

1 1 あきる野市図書館の沿革

年 月 日	記 事
平成 7 年度 平成 7 年 9 月	秋川市、五日市町が合併し、あきる野市となる。(平成 7 年 9 月 1 日) あきる野市図書館運営規則により、貸出冊数、貸出期間の統一及び共通の利用券を発行 秋川図書館、五日市図書館(分室を含む)に検索端末(OPAC)を設置
12 月	秋川図書館外構整備工事
3 月	リサイクル市(除籍資料の市民への無料配布)開始
平成 8 年度 平成 8 年 5 月	五日市図書館冷房設備改修工事
平成 9 年度 平成 9 年 4 月	あきる野市図書館運営規則改正(平成 9 年 6 月 1 日施行) ○開館日、開館時間の改正、秋川図書館、五日市図書館の運営時間統一、増戸分室の夜間開館は中止 あきる野市職員の勤務時間、休日、休暇等に関する条例施行規則改正(平成 9 年 6 月 1 日施行) ○図書館勤務職員: 正規の勤務時間の割り振り及び週休日の統一
5 月	五日市図書館法令追録に代わり、判例体系CD-ROMを購入
6 月	秋川図書館、五日市図書館統一した運営の開始
7 月~10 月	秋川図書館、五日市図書館の電算システム統合にむけ、電算システム統合用増設機器購入及び設置 統合にむけNTT専用線(128k)回線工事実施
平成 10 年 1 月	五日市図書館-秋川図書館、五日市図書館-増戸分室 統合作業実施(特別休館 1/19~2/2)五日市図書館のサーバーを使用
2 月	電算システム統合完了、オンライン完成
平成 10 年度 平成 10 年 6 月	五日市図書館排水設備工事
12 月	あきる野市図書館障害者サービス実施要綱制定(平成 11 年 4 月 1 日施行)
平成 11 年度 平成 11 年 4 月	障害者サービス開始 ○障害者サービスのため資料変換者(音訳者、点訳者ボランティア)登録開始
平成 12 年度 平成 12 年 10 月	電算システム更新(Windows NTサーバー採用) ○秋川図書館にサーバーを設置 ○予約回送システム、レシートジャーナルによる予約処理の迅速化 あきる野市図書館ホームページ開設 ○インターネットによる蔵書検索、催し物・事業案内、新刊案内等の情報提供開始
平成 13 年度 平成 13 年 6 月	(仮称)あきる野市東部図書館等複合施設建設検討委員会設置 (仮称)あきる野市東部図書館等複合施設建設用地取得 1,721.14 m ²
8 月	(あきる野市野辺字下田 39 番 27、二宮字前田耕地 1300 番 8)
11 月	秋川流域新聞記事情報データベース作成業務委託(緊急地域雇用特別補助事業)

平成 14 年度	
平成 14 年 4 月	学校週 5 日制対応事業
8 月	西多摩地域 8 市町村教育委員会広域利用について協定締結 (8/1) (仮称) あきる野市東部図書館等複合施設建設基本設計業務委託 (8/30~2/28)
10 月	西多摩地域広域行政圏内市町村立図書館広域事業開始 (10/1~) あきる野市図書館整備計画策定のための内部検討会設置
平成 15 年度	
平成 15 年 5 月	図書館整備計画検討委員会設置要綱制定 (市民公募委員 2 名) 日本図書館協会 図書館整備計画調査委託 (5/30~3/31)
6 月	「図書館整備計画策定のための市民意識調査」(6/10~24)
8 月	(仮称) あきる野市東部図書館実施設計業務委託 (8/8~2/27)
11 月	中央図書館用地取得 2,010.05 m ² (あきる野市秋川一丁目 16 番 6)
平成 16 年度	
平成 16 年 6 月	あきる野市図書館整備プラン「あきる野市図書館整備計画」策定 (6/1) (仮称) 東部図書館建設着工 (6/14) 中央図書館設計業者審査会 (6/22) 中央図書館設計業務委託 (7/2~3/25)
10 月	電算システムリプレイス (リース期間:平成 16 年 10 月 1 日~平成 21 年 9 月 30 日) 図書館ホームページリニューアル (10/1) Oインターネットによる貸出中図書館の予約、館内OPACによる回送、貸出中図書館の予約サービス開始
平成 17 年 3 月	東部図書館工ル竣工 (3/30)
平成 17 年度	
平成 17 年 6 月	二宮分室閉室
8 月	東部図書館工ル開館 8/1 の来館者数 1,785 人 東部図書館工ル開館記念「南洋一郎展」開催 (8/1~8/31) 延 1,747 人 携帯電話 (インターネットの利用が可能なもの) からの蔵書検索、貸出・予約状況の閲覧、予約サービス開始
9 月	(仮称) あきる野市中央図書館新築工事着工
平成 18 年 1 月	(仮称) あきる野市中央図書館立体駐車場新築工事竣工
平成 18 年度	
平成 18 年 11 月	あきる野市中央図書館駐車場等用地取得 600 m ² (あきる野市秋川一丁目 16 番 7)
平成 19 年 2 月	あきる野市中央図書館新築工事竣工 (2/28)
3 月	あきる野市デジタルアーカイブ 歴史・ひと・情報 構築 中央図書館開館準備のため、秋川図書館閉館 (3/31)
平成 19 年度	
平成 19 年 5 月	中央図書館開館準備に伴い、電算ネットワークを NTT 光回線に変更
8 月	あきる野市中央図書館開館式・開館 8/1 の来館者数 3,475 人 あきる野市デジタルアーカイブ 歴史・ひと・情報 公開 ICタグ (13.56Hz) による資料管理の運用開始
平成 20 年 3 月	子ども読書活動推進計画 策定
平成 20 年度	
平成 20 年 7 月	あきる野市図書館障害者サービス実施要綱改正 (平成 20 年 8 月 1 日施行)
8 月	八王子市との相互利用開始

平成 21 年度	
平成 21 年 4 月	五日市図書館戸倉分室・小宮分室廃止、千代里分室・多西児童館分室閉室 昭島市との相互利用開始
10 月	電算システム入替え（リース期間：平成 21 年 10 月 1 日～26 年 9 月 1 日） ○インターネットで貸出資料の返却期限延長が可能になる。 ○インターネットでの予約連絡に「連絡不要」が選べるようになる。 ○インターネットで在架資料の取り寄せが可能になる。 未整理地域資料整備事業実施（緊急雇用創出事業 10/8～3/31） ○中央図書館所蔵の未整理資料の整理、データ作成、登録、装備等の整備 ICタグ遡及貼付事業実施（緊急雇用創出事業 10/19～3/31） 東部図書館エル 日本図書館協会建築賞を受賞（10/30）
平成 22 年度	
平成 22 年 7 月	中央図書館来館者 100 万人達成（7/29）
9 月	ICタグ遡及貼付事業実施（緊急雇用創出事業 9/1～2/27）
平成 23 年 2 月	五日市図書館耐震診断実施（～7/29）
3 月	震災のため全館休館（3/14～3/31）
平成 23 年度	
平成 23 年 4 月	雑誌カバー広告制度開始
6 月	五日市図書館資料整備委託実施（緊急雇用創出事業 6/30～12/28） ○借用していた倉庫の撤去に伴う資料の整理及び所蔵館変更に伴うデータ・装備等の整備
9 月	ICタグ遡及貼付事業実施（緊急雇用創出事業 9/1～2/29）
11 月	あきる野市図書館運営規則改正（平成 24 年 1 月 1 日施行） ○東部図書館エルの会議室等の目的外使用の受付期間変更
平成 24 年 3 月	第二次あきる野市子ども読書活動推進計画の検討開始
平成 24 年度	
平成 24 年 4 月	図書館電算システムリプレース（中央図書館カウンター端末） あきる野市の子ども読書活動推進期間（福田岩緒原画展開催）（4/20～6/3）
5 月	五日市憲法草案関係寄託資料展示（5/16～31） 東部図書館 ICタグ化開始
6 月	ICタグ遡及貼付事業実施（緊急雇用創出事業 6/1～3/25） 五日市図書館改修工事設計委託（6/14～1/29）
10 月	五日市憲法草案特別展開催（10/27～11/4）
11 月	チェックデジット付バーコード貼替え作業委託実施（緊急雇用創出事業 11/8～3/15） 自由民権関係図書資料デジタルデータ化委託実施（緊急雇用創出事業 11/9～3/19）
平成 25 年 2 月	第二次あきる野市子ども読書活動推進計画（案）の公表 パブリックコメントの実施（2/15～28）
3 月	第二次子ども読書活動推進計画 策定
平成 25 年度	
4 月	第二次あきる野市子ども読書活動推進計画開始 増戸分室業務委託による運営開始 全館で IC アンテナの運用開始 「本って楽しいな」子ども読書活動推進期間（4 月 17 日～6 月 9 日） （おちあいけいこさん原画展開催）
7 月	国会図書館のデジタル化した歴史的音源の館内提供開始 五日市図書館休館（7 月 1 日～1 月 31 日）
8 月	五日市図書館仮設図書室開設（8 月 1 日～12 月 19 日）

10月	かやの精堀内紀代子さん原画展（10月16日～11月3日）
平成26年2月	五日市憲法草案特別展（10月26日～11月4日） あきる野市のおとなも子どもも読書や図書館に親しむ期間開催（10月26日～11月18日） 五日市図書館リニューアルオープン、記念イベント開催（2月1日～2日） 大雪のため全館臨時休館
平成26年度	
4月	「本って楽しいな」子ども読書活動推進事業開催（4月16日～6月8日） 福田岩緒さん原画展開催
7月	次期図書館システム選定委員会によるプロポーザル実施
10月	あきる野市のおとなも子どもも読書や図書館に親しむ期間開催（10月22日～11月30日） 謡口早苗さん原画展開催 ティーンズ福袋事業実施
平成27年2月	五日市憲法草案特別展（10月25日～11月3日） 図書館新システムによる稼働開始 自動貸出機導入（中央図書館） あきる野市デジタルアーカイブに新コンテンツ追加（秋川流域観光ポスター及び原画） 図書館ホームページバナー広告取扱い開始 ホームページの更新に伴い、新サービス開始（セット予約、マイページ、スマートフォン対応）
3月	図書館障害者サービス実施要綱改正（録音機器・媒体の変更に伴う改正） 図書館運営規則の一部改正する規則施行（視聴覚資料の区分・貸出点数変更に伴う改正）
平成27年度	
4月	「本って楽しいな」子ども読書活動推進事業開催（4月18日～5月31日）
7月	あきる野市制施行20周年事業（7月4日～12月20日） 原画展「秋川渓谷観光ポスター」「秋川渓谷観光ポスター秋・冬」 ギャラリートーク「秋川渓谷観光ポスター秋・冬」 データセンター視察 「読書アルバム」事業開始
8月	東部図書館エル開館10周年事業（8月1日～31日）
10月	読書週間関連事業（10月21日～12月6日） 五日市憲法草案特別展（10月31日～11月8日）
平成28年1月	次期増戸分室業務委託業者決定
3月	国立国会図書館デジタル化資料送信サービス利用開始
平成28年度	
4月	「本って楽しいな」子ども読書活動推進事業開催（4月16日～5月31日）
6月	授乳室設置（東部図書館エル） 図書館障害者サービス実施要綱改正（障害者差別解消法施行に伴う改正）
8月	夏休み平和映画会 図書館障害者サービス実施要綱改正（16ミリ映画フィルム貸出開始に伴う改正） あきる野市図書館16ミリ映画フィルム等貸出要綱制定（平成28年9月1日施行）
9月	16ミリ映画フィルム貸出開始（中央図書館）
10月	読書週間関連事業（10月29日～12月6日） 前嶋昭人さん原画展開催
平成29年1月	五日市憲法草案特別展（10月29日～11月6日） 読書活動推進講演会 三池純正氏講演会（中央図書館）
3月	立体駐車場屋上階修繕工事（中央図書館）

平成 29 年度	4 月	Wi-Fiアクセスポイントの提供開始（中央図書館） 図書館システム機器リブレース（中央図書館カウンター） 「本って楽しいな」子ども読書活動推進事業開催（4月19日～5月31日） ギャラリー展示「五日市憲法草案」（4月29日～5月7日）
	5 月	冷温水発生器部品交換工事（東部図書館エル）
	8 月	中央図書館開館 10 周年記念事業
	9 月	立体駐車場 3 階修繕工事（中央図書館）
	10 月	読書週間関連事業（10月18日～12月5日） しまだ・しほさん原画展開催 五日市憲法草案特別展「五日市憲法草案と起草者たちの肖像」（10月28日～11月5日）
平成 30 年 3 月		第三次あきる野市子ども読書活動推進計画策定
平成 30 年度	4 月	「本って楽しいな」子ども読書活動推進事業開催（4月18日～5月31日） 空調熱交換器（NO. 2）水漏れ補修（中央図書館） ギャラリー展示「五日市憲法草案」開催（4月28日～5月6日）
	10 月	読書週間関連事業（10月17日～12月2日） 関口太郎さん原画展開催 五日市憲法草案特別展「24 枚の和紙につづられた夢～五日市憲法草案とふたりの青年」開催（10月27日～11月18日）（中央図書館） 五日市図書館開館 40 周年記念事業（五日市図書館） 明治 150 年記念 図書館クロスワード（10月27日～11月30日）（東部図書館エル）
	12 月	自動出納書庫垂直搬送機修繕（中央図書館） 立体駐車場修繕（中央図書館）
平成 31 年 2 月		2 階タイルカーペット補修（東部図書館エル） 自動ドア修繕（五日市図書館） 天井照明器具修繕（五日市図書館） 学習室ワイヤードリモコン交換修繕（東部図書館エル）
平成 31 年度	4 月	「本って楽しいな」子ども読書活動推進事業開催（～5月31日） ギャラリー展示「五日市憲法草案」開催（～5月20日）
令和元年 5 月		令和改元
	8 月	市民アンケート実施
	9 月	自動出納書庫修繕工事（中央図書館）
	10 月	令和元年東日本台風（台風 19 号）により全館臨時休館（10月12日） 読書週間関連事業（～12月1日） ヤスダユミコさん原画展開催 五日市憲法草案特別展開催（～11月4日）（中央図書館） 優良防火対象物認定審査（中央図書館）
	11 月	八王子市民の未所蔵リクエスト受付を中止
	12 月	令和元年東日本台風による浸水で故障した地下駐輪場防犯カメラの修繕（中央図書館） 地域の音源資料の収集（寄贈の募集）
令和 2 年 1 月		多摩地区図書館大会（～30日）
	3 月	新型コロナウイルス対策として事業及び一部サービスを中止
令和 2 年度	4 月	新型コロナウイルス対策として事業及び一部サービスを中止を継続 新型コロナウイルス対策として全館休館（4月7日～5月25日）

	5月	一部サービス再開（以後、段階的に再開）
	11月	図書館システムリブレース（MELIL） 五日市憲法草案特別展開催（～11月15日）（中央図書館のみ）
	12月	図書用除菌ボックスを全館に導入
令和3年	1月	広域利用者の未所蔵リクエスト受付を中止
	2月	福田岩緒さん原画展開催
	3月	新型コロナウイルス感染症緊急事態宣言に伴い、一部サービス中止 あきる野市デジタルアーカイブシステム改修 あきる野市デジタルアーカイブに新コンテンツ追加（あきる野映画祭ポスター／パンフレット）
令和3年度		
	4月	ギャラリー展示「五日市憲法草案」開催（4月21日～27日） 新型コロナウイルス対策として全館臨時休館（4月28日～5月11日）予約図書のみ貸出し
	6月	一部サービス再開 サービス制限の緩和（学習室の制限付解放） 自動出納書庫修繕（6月8日～11日）（中央図書館） 駐車場改修整備工事（6月13日～7月8日）（五日市図書館）
	10月	黒田愛さん原画展開催 五日市憲法草案特別展開催（11月30日～1月17日）（中央図書館）
	12月	空調室内エアコン改修（12月27日・28日）（中央図書館）
令和4年	1月	貴重品書庫空調機交換工事（中央図書館）
	3月	蛍光灯のPCB含有調査（3月7日～11日）（五日市図書館）

12 推移

(1) 図書館予算の推移

	図書館関係 予算	資				料				資料費計
		図書	雑誌	新聞	法令記録	視聴覚 資料	その他の資料 (マイクロー・ 電子資料)			
平成7年度	193,413	37,051	3,444	3,753	508	361	45,117			
平成8年度	226,698	37,710	3,740	3,498	508	361	45,817			
平成9年度	202,193	32,000	3,126	1,182	1,752	315	38,807			
平成10年度	207,300	32,000	3,066	1,060	1,656	315	38,529			
平成11年度	203,763	32,000	3,103	1,061	1,651	315	38,566			
平成12年度	195,267	32,000	3,106	1,058	875	1,187	38,662			
平成13年度	286,398	31,930	3,216	948	913	1,169	38,612			
平成14年度	205,742	32,015	3,250	914	930	1,034	38,579			
平成15年度	224,462	31,991	3,157	1,004	728	875	38,191			
平成16年度	1,046,293	66,991	3,157	1,004	741	875	73,205			
平成17年度	798,588	44,400	4,717	1,381	747	600	55,449			
平成18年度	1,591,284	52,760	4,111	1,376	514	240	79,875			
平成19年度	337,154	37,458	6,013	1,913	609	32	59,036			
平成20年度	350,042	30,600	5,825	1,888	635	1,083	43,084			
平成21年度	326,836	30,921	5,833	1,877	675	1,079	43,438			
平成22年度	305,009	29,778	5,526	1,853	710	722	40,696			
平成23年度	296,450	29,667	5,521	1,867	719	834	40,715			
平成24年度	299,055	31,166	5,512	1,856	703	910	42,048			
平成25年度	330,425	28,000	5,158	1,780	702	図書を含む	37,396			
平成26年度	286,663	26,553	5,228	1,941	746	図書を含む	36,274			
平成27年度	291,418	28,000	5,579	1,973	736	図書を含む	38,200			
平成28年度	294,833	28,014	5,632	1,973	778	図書を含む	38,309			
平成29年度	300,386	27,288	5,570	1,973	780	図書を含む	37,304			
平成30年度	290,750	27,070	5,655	1,993	466	214	37,092			
令和元年度	296,005	27,288	5,632	2,037	527	218	37,396			
令和2年度	295,940	27,288	5,632	2,037	527	218	37,396			
令和3年度	310,146	26,775	5,639	2,052	527	235	36,922			
令和4年度	308,819	26,776	5,683	2,106	503	239	37,001			

(2) 図書館活動の推移

	人口(人) ※1		個人登録者数(人) ※4 ※5				個人貸出数(点) ※3			蔵書冊数(冊) ※1 ※2		予算(千円)		個人登録率(市内在住者のみ) B/A	市民一人当りの貸出数 F1/A	登録者一人当りの貸出数 F3/E	市民一人当りの蔵書冊数 G/A	市内在住登録者一人当りの蔵書冊数 G/B	市民一人当りの資料費 H/A	市民一人当りの図書購入費 I/A				
	A	B	C	D	E	F1	FF2	合計	資料費 H	図書購入費 I	G	F1/A	F3/E								G/A	G/B	H/A	I/A
平成8年度	76,928	15,186	281	/	15,467	338,169	/	338,169	45,817	37,710	358,182	4.40	21.86	4.66	23.59	596	490							
平成9年度	77,263	12,580	197	/	12,777	327,700	/	327,700	38,807	32,000	364,648	4.24	25.65	4.72	28.99	502	414							
平成10年度	77,617	14,373	247	/	14,620	358,620	/	358,620	38,529	32,000	368,658	4.62	24.53	4.75	25.65	496	412							
平成11年度	78,341	15,606	266	/	15,872	373,130	/	373,130	38,566	32,000	368,036	4.76	23.51	4.70	23.58	492	408							
平成12年度	78,938	16,257	295	/	16,552	373,395	/	373,395	38,662	32,000	373,135	4.73	22.56	4.73	22.95	490	405							
平成13年度	79,419	16,607	317	/	16,924	395,290	/	395,290	38,612	31,930	379,528	4.98	23.36	4.78	22.85	486	402							
平成14年度	79,981	16,568	304	248	17,120	413,185	3,848	417,033	38,579	32,015	390,724	5.17	24.36	4.89	23.58	482	400							
平成15年度	80,279	17,289	263	541	18,093	409,154	11,125	420,279	38,191	31,991	395,197	5.10	23.23	4.92	22.86	476	398							
平成16年度	80,490	32,288	723	796	33,807	410,915	13,032	423,947	73,205	66,991	404,693	5.11	12.54	5.03	12.53	909	832							
平成17年度	80,815	35,532	765	1,067	37,364	450,246	48,729	498,975	55,449	44,400	437,552	5.57	13.35	5.41	12.31	686	549							
平成18年度	80,846	37,522	801	1,298	39,621	524,736	20,469	545,205	79,875	52,760	456,773	6.49	13.76	5.65	12.17	988	653							
平成19年度	81,475	31,167	511	2,681	34,359	582,591	38,886	621,477	59,036	37,458	480,766	7.15	18.09	5.90	15.43	725	460							
平成20年度	81,620	31,775	272	3,812	35,859	635,196	63,806	699,002	43,084	30,600	492,523	7.78	19.49	6.03	15.50	528	375							
平成21年度	81,739	34,601	207	5,157	39,965	650,645	93,810	744,455	43,438	30,921	483,224	7.96	18.63	5.91	13.97	531	378							
平成22年度	81,808	34,493	223	5,851	40,567	611,200	97,223	708,423	40,696	29,778	500,988	7.47	17.46	6.12	14.52	498	364							
平成23年度	82,008	36,673	507	6,434	43,614	629,304	105,640	734,944	40,715	29,667	507,981	7.67	16.85	6.19	13.85	496	362							
平成24年度	81,804	36,992	292	7,311	44,595	598,863	114,646	713,509	42,048	31,166	519,892	7.32	16.00	6.36	14.05	514	381							
平成25年度	81,900	36,372	280	7,687	44,339	550,582	109,788	660,370	37,396	28,000	533,091	6.72	14.89	6.51	14.66	457	342							
平成26年度	81,619	36,685	264	8,173	45,122	559,881	108,405	668,286	36,274	26,553	546,621	6.86	14.81	6.70	14.90	444	325							
平成27年度	81,443	38,511	277	8,852	47,640	580,649	117,614	698,263	38,200	28,000	560,071	7.13	14.66	6.88	14.54	469	344							
平成28年度	81,315	40,188	287	9,460	49,935	568,925	119,876	688,801	38,309	28,014	570,380	7.00	13.79	7.01	14.19	471	345							
平成29年度	80,925	41,765	307	10,015	52,087	557,188	120,570	677,758	37,304	27,288	587,097	6.89	13.01	7.25	14.06	461	337							
平成30年度	80,731	17,710	62	3,947	21,719	536,547	120,126	656,673	37,092	27,070	600,052	6.65	30.23	7.43	33.88	459	335							
令和元年度	80,575	16,918	85	3,744	20,747	500,764	118,630	619,394	37,396	27,288	619,343	6.21	29.85	7.69	36.61	464	339							
令和2年度	80,177	14,821	99	3,234	18,154	378,090	83,492	461,582	37,396	27,288	620,856	4.72	25.43	7.74	41.89	466	340							
令和3年度	79,931	13,786	108	2,845	16,739	453,349	96,787	550,136	36,922	26,775	630,384	5.67	32.87	7.89	45.73	462	335							
令和4年度	79,648	13,171	109	2,737	16,017	448,123	99,252	547,375	37,001	26,776	640,738	5.63	34.17	8.04	48.65	465	336							

※1 次年度の4月1日現在 ※2 雑誌、AV資料は除く。 ※3 雑誌、AV資料を含む。 ※4 平成16年度より利用者カードを所有するものとした。 ※5 平成30年度より有効期間(最大3年)内とした。

(3) 個人貸出冊数の推移

(単位：点)

	中央図書館 (秋川図書館)	東部図書館エル	五日市図書館	増戸分室	戸倉分室	小宮分室	合計	備考
S48	62,896						62,896	秋川図書館開館
49	105,617						105,617	
50	116,760						116,760	
51	131,004						131,004	
52	167,338						167,338	
53	166,686		47,986				214,672	五日市図書館開館
54	163,876		79,538				243,414	
55	148,846		84,166				233,012	
56	153,708		95,996				249,704	
57	166,816		99,074				265,890	
58	155,645		110,228				265,873	
59	165,170		102,126	68,241			335,537	増戸分室開館
60	161,333		108,282	66,382			335,997	
61	158,131		98,135	68,565	1,437	8,184	334,452	小宮分室開室*戸倉小学校
62	171,407		98,012	69,331	6,287	6,510	351,547	戸倉分室開室
63	157,781		92,609	68,845	7,620	4,324	331,179	
H1	150,773		99,408	73,237	7,374	5,064	335,856	
2	152,831		88,023	78,984	8,098	4,970	332,906	
3	149,851		95,061	74,191	6,901	6,494	332,498	
4	153,547		97,019	82,824	7,176	5,233	345,799	
5	160,377		102,453	73,335	6,136	5,048	347,349	
6	143,407		103,643	73,032	6,286	6,491	332,859	
7	80,224		44,744	30,901	1,574	3,104	160,547	秋川市・五日市町合併
	100,623		56,075	33,830	1,567	3,439	195,534	あきる野市9月～
	180,847		100,819	64,731	3,141	6,543	356,081	合計
8	173,866		94,177	61,685	3,237	5,204	338,169	
9	169,245		93,681	57,218	3,516	4,040	327,700	
10	187,932		101,370	63,250	2,122	3,946	358,620	
11	203,640		102,252	60,654	3,451	3,133	373,130	
12	209,068		94,684	63,562	2,893	3,188	373,395	
13	230,602		99,014	61,339	2,021	2,314	395,290	
14	252,948		160,237	3,848			417,033	図書館広域利用開始
15	269,991		150,288				420,279	
16	267,306		98,630	55,328	686	1,997	423,947	
17	220,755	134,738	92,284	48,899	1,238	1,061	498,975	東部図書館エル開館(8/1)
18	198,140	198,900	93,327	53,091	900	847	545,205	秋川図書館閉館(3/31)
19	265,785	218,462	87,849	48,412	474	495	621,477	中央図書館開館(8/1)
20	385,826	188,188	82,901	41,472	451	164	699,002	戸倉・小宮分室閉室(3/31)
21	423,714	197,722	86,372	36,647			744,455	
22	407,686	185,711	80,232	34,794			708,423	
23	425,965	190,622	80,911	37,446			734,944	
24	412,324	185,292	78,325	37,568			713,509	
25	412,778	169,044	37,021	41,527			660,370	五日市図書館改修工事(7/1-1/30)
26	396,249	160,906	68,982	42,149			668,286	
27	414,685	161,695	74,045	47,838			698,263	
28	408,595	162,046	73,845	44,315			688,801	
29	404,691	158,011	70,419	44,637			677,758	
30	392,341	150,964	69,942	43,426			656,673	
R1	368,220	140,197	69,454	41,523			619,394	
2	270,677	107,004	49,972	33,929			461,582	新型コロナウイルス対策による休館
3	326,904	128,076	58,678	36,478			550,136	新型コロナウイルス対策による休館
4	326,917	129,721	55,938	34,799			547,375	

令和4年度利用者アンケート集計結果報告書

1. 調査の概要

- (1) 調査場所 あきる野市中央図書館、東部図書館エル、五日市図書館、中央図書館増戸分室
- (2) 実施期間 令和5年1月15日（日）から2月4日（土） ※休館日を除く
- (3) 調査対象 一般利用者（中学生以上）
- (4) 調査方法 調査用紙を館内にて配布し、館内設置の回収箱または返す本のポストへ投函

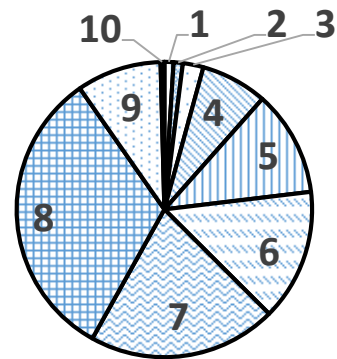
2. 調査結果

- (1) 調査票配布数 1,500
- (2) 調査票回収数 702 （回収率46.8%）

問1 あなたご自身について、差し支えない範囲で教えてください。

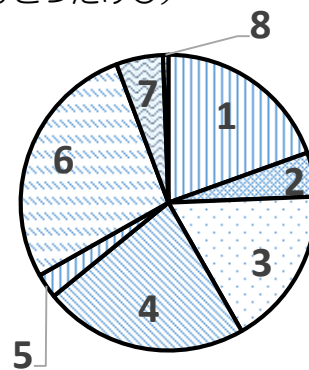
① あなたの年齢を教えてください（該当の項目番号にひとつだけ○）

回答区分	回答人数	割合	前回
1 中学生	7	1.0%	0.6%
2 10代（中学生を除く）	7	1.0%	0.8%
3 20代	16	2.3%	2.8%
4 30代	51	7.3%	5.0%
5 40代	81	11.5%	10.4%
6 50代	101	14.4%	15.6%
7 60代	145	20.7%	20.2%
8 70代	226	32.2%	34.7%
9 80代以上	65	9.3%	9.1%
10 無回答	3	0.4%	0.6%



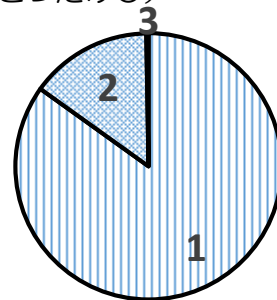
② あなたのご職業を教えてください（該当の項目番号にひとつだけ○）

回答区分	回答人数	割合	前回
1 会社員・公務員	137	19.5%	16.1%
2 自営業・自由業	34	4.8%	5.0%
3 パート・アルバイト	122	17.4%	15.0%
4 専業主婦・主夫	157	22.4%	27.3%
5 学生・生徒	19	2.7%	1.9%
6 無職（学生・生徒以外）	193	27.5%	28.5%
7 その他	36	5.1%	5.4%
8 無回答	4	0.6%	0.8%



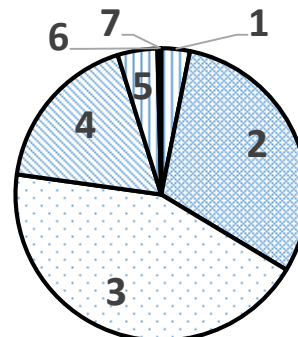
③ あなたのご住所を教えてください（該当の項目番号にひとつだけ○）

回答区分	回答人数	割合	前回
1 あきる野市内	596	84.9%	82.3%
2 あきる野市外	104	14.8%	17.2%
3 無回答	2	0.3%	0.5%



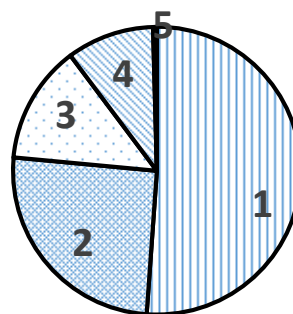
④ あきる野市図書館をどの程度利用しますか？
（一番近いと思われる項目番号にひとつだけ○）

回答区分	回答人数	割合	前回
1 ほぼ毎日	22	3.1%	2.5%
2 週に1～2回	214	30.5%	25.1%
3 2～3週間に1回	306	43.6%	45.6%
4 月1回程度	126	17.9%	18.8%
5 時々（年数回程度）	31	4.4%	7.3%
6 初めて利用する	2	0.3%	0.3%
7 無回答	1	0.1%	0.5%



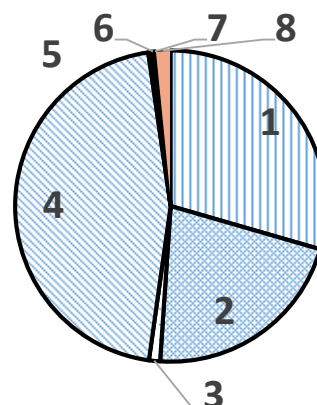
⑤ よく利用する図書館は

回答区分	回答人数	割合	前回
1 中央図書館	359	51.1%	56.0%
2 東部図書館エル	178	25.4%	25.1%
3 五日市図書館	93	13.2%	9.3%
4 増戸分室	69	9.8%	9.0%
5 無回答	3	0.4%	0.6%



⑥ 来館時の交通手段は

回答区分	回答人数	割合	前回
1 徒歩	203	29.5%	27.8%
2 自転車	149	21.6%	19.9%
3 オートバイ	8	1.2%	1.3%
4 自家用車	313	45.4%	45.7%
5 公共交通機関（バス）	2	0.3%	3.2%
6 公共交通機関（電車）	3	0.4%	0.5%
7 公共交通機関（タクシー）	0	0.0%	0.0%
8 無回答	11	1.6%	1.7%



① 年 齢

前回の調査では「70代」が最も多く、次いで「60代」となっていました。

今回の調査でも「70代」が32.2%と最も多く、次いで「60代」の20.7%となっています。また「30代・40代」の割合が増加しています。（15.4%→18.8%）

② 職 業

前回は「無職（学生・生徒以外）」が28.5%で最も多く、「主婦（パート勤務を含む）」が27.3%、「会社員・公務員」が16.1%となっていました。今回も「無職（学生・生徒以外）」の割合が最も多く「27.5%」となっています。

③ 住 所

前回の調査と比較して「市内在住者」が+2.6ポイント、「市外在住者」が-2.4ポイントとなっています。

④ 利用の頻度

「ほぼ毎日」が3.1%、「週に1～2回」が30.5%、「2～3週間に1回」が43.6%となっており、合計で77.2%（前回比+4.0ポイント）となっています。「月1回程度」の18.0%を加えると95.2%となり、回答者のほぼ9割以上の方が定期的に図書館を利用しているという傾向に変化はありません。

⑤ よく利用する図書館

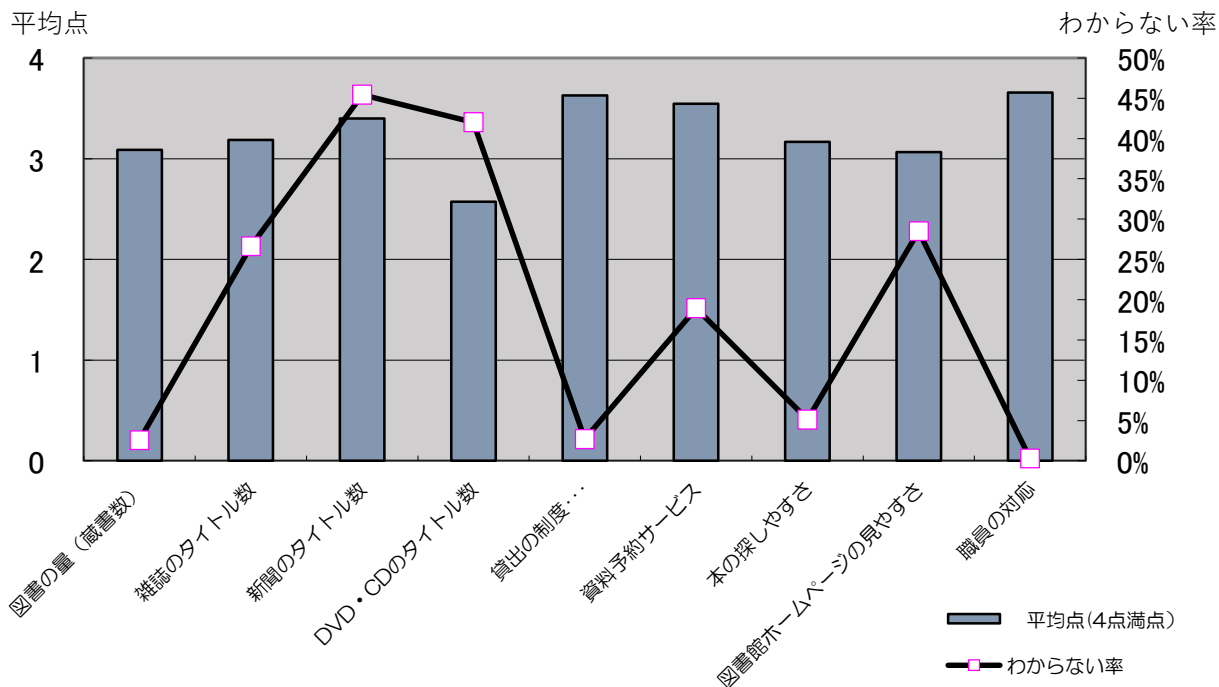
前回と比較して「東部図書館エル」「五日市図書館」「増戸分室」の割合が増加し、「中央図書館」が減少する結果となりました。

⑥ 来館時の交通手段

前回と同様で自家用車が45.4%と非常に多い傾向に変化はありませんでした。

問2 図書館の資料・サービスについての満足度

調査項目		満足 (4)	やや満足 (3)	やや不満 (2)	不満 (1)	わからない (0)	無回答	平均点 (4点満点)	前回の平均点
①	図書の量(蔵書数)	204	335	107	19	18	19	3.09	3.15
②	雑誌のタイトル数	167	238	52	14	187	44	3.18	3.24
③	新聞のタイトル数	146	158	18	0	319	61	3.40	3.45
④	DVD・CDのタイトル数	64	118	113	49	295	63	2.57	2.63
⑤	貸出の制度 (冊数・期間の制限)	445	178	22	7	19	31	3.63	3.69
⑥	資料予約サービス	328	158	29	7	133	47	3.55	3.63
⑦	本の探しやすさ	225	306	89	15	36	31	3.17	3.24
⑧	図書館ホームページの見やすさ	140	220	63	24	200	55	3.06	3.05
⑨	職員の対応	476	190	14	6	2	14	3.66	3.73



平均点＝満足度を点数化し、回答数をかけ合計したものを有効回答数(満足～不満)で割ったもの(4点満点)
 わからない率＝「わからない」の回答数を回答合計数で割ったもの

問3 図書館には普段どのような目的で来館されていますか。次の中から“3つまで”選び、番号に○をつけてください。

	項目	人数	割合	前回
1	資料を借りる/返す	622	53.6%	54.3%
2	本を読む	153	13.2%	13.2%
3	雑誌を読む	143	12.3%	11.3%
4	新聞を読む	44	3.8%	4.4%
5	自分で調べものをする	99	8.5%	8.7%
6	職員に調べてもらう	24	2.1%	2.3%
7	行事に参加する	7	0.6%	0.2%
8	自習・勉強	49	4.2%	3.8%
9	特に目的はない	6	0.5%	0.8%
10	その他	13	1.1%	1.0%
	無回答	1	0.1%	0.0%

問4 中央図書館には自動貸出機がありますが、利用していますか。

	回答区分	回答人数	割合	前回
1	利用している	71	10.1%	—
2	利用していない	625	89.0%	—
3	無回答	6	0.9%	—

問5 地区館には現在、自動貸出機はありませんが、あれば利用しますか。

	回答区分	回答人数	割合	前回
1	利用する	274	39.0%	—
2	利用しない	354	50.4%	—
3	無回答	74	10.5%	—

問6 あきる野市図書館について、ご意見ご要望などございましたらご自由にお書きください。

ご意見ご要望が多かったのが、図書館の運営、図書、施設や設備、予約・リクエストに対するものなどでした。

一方、「満足しています」「便利でよく利用しています」などのご意見も多くいただきました。詳細は以下のとおりです。

○ 図書館の運営について（44件）	
・職員の対応が、親切・丁寧である	21
・職員の対応がやや事務的で笑顔が少ない	3
・コロナ対応を緩和してほしい	2
・イベントを増やしてほしい（子ども向けも）	2
・事業を充実してほしい	2
・〇〇事業が良かった	2
・本に貸出のレシートが挟んだままになっていることがあるので、よく確認してもらいたい	2
・専門職として司書採用枠を設けてほしい	
・予約本が届いていたり、延滞している本があるならば、カウンターで口頭で伝えてほしい	
・職員の子どもへの注意の仕方が厳しい	
・都内の図書館からの貸出サービスが大変満足	
・今後、有料でも本の配達・返却サービスを望む	
・寄贈が必ずしも所蔵にならないことは残念	
・市内の他の図書館の本を最寄りの図書館で返却できることが良い	
・市内で読書を広める企画を望む（〇曜日の読書会、万葉集に親しむ等）	
・館内で飲物が飲めるようにしてほしい	
・電子書籍の導入を検討してもらいたい	
○ 図書について（73件）	
・〇〇系の本を増やしてほしい	20
・本が探しづらい	9
・新刊の本をもっと増やしてほしい（古い本が多い）	7
・痛みや汚れが気になる	5
・本が新しくて気持ちが良い	4
・図書館員がおすすめるベスト〇というのがあったとよい	3
・蔵書数が少ない（少なくなった）	2
・本の帯紙が表紙の裏に貼ってあると、参考になってよい	2
・新刊書等の購入基準、判断基準、公開日を明示してほしい	2
・新刊の表示がわかりやすい	
・人気の本がなかなか借りられない	
・もう少し格の高いエンターテインメントを望む	
・図書の分類方法を従来のやり方を変える検討をしてほしい	
・著者別の整理が雑で、連載物が順番よく整理されていない	
・発刊されたばかりまたは話題になっている図書をそろえてもらいたい	
・大活字本はどのくらいの利用があるのか。書庫が心配になる	
・季節や行事にちなんだ本の棚があるのはとてもよい	
・同一シリーズの本は全て同じ図書館に置いてほしい	
・近年、電子書籍ばかり読んでいたが、図書館に何となく来館したら、普段読まないジャンルが目に入り読書の幅が広がった	
・作家の方に偏りがある	
・ヤングアダルトコーナーに学生向けの本がまとまっているので、とても見やすい	
・新刊が入るタイミングがもう少し早いとよい	
・シリーズ物の作品は、発行順に並べてほしい	
・もっと高齢者向けの紙芝居があるとよい（民話・昔話など）	
・早く図書館で本が読めるようになるとよい	
・きれいで自分では買わない本を読んでいる。	
・各館ごとに専門／特化している資料は、手に取って見ることができないことが残念	
・ずっと同じ本が多い感じがする	
○ 施設・設備について（52件）	
・館内がきれいで静かで落ち着く	11
・自動貸出機があることを知らなかった。（あれば使いたい）	7
・Wi-Fiを置いてほしい	4
・館内を夏は涼しく、冬は暖かくしてほしい	3
・ソファやカフェがあると良い	2
・五日市線（武蔵五日市駅～東秋留駅）の各駅全てに返却ポストを設置してほしい	2
・OPACとHPで延長の処理を複数（2冊）選択して一度にできるようにしてもらいたい	

・賞をもらったコーナー（直木賞コーナーなど）を作してほしい	
・中央図書館の駐輪場、上に止めたい	
・車椅子の出入りが不自由なので、入口の車止め（うま）をなくしてほしい	
・駐車場に止めてタバコを吸っている人を多く見かけるので不安、不快	
・椅子の高さ調整ができるとうまい	
・トイレに石けんを置いてほしい	
・できるかぎり提携する市町村を増やしてほしい	
・勉強がしやすい環境のため、利用することが多い	
・公共施設に貼り紙は禁止です。「禁止」ポールやカラーコーンは美観上良くない	
・中央図書館の中央に設置している机の上の照明が暗くなってもついていない	
・長時間荷物を置いたまま離席する人がいるので、やめさせてほしい	
・二輪車の利用者が多く雨が降ると大変なので、ひさしがあると良い	
・大型紙芝居の舞台がほしい	
・エルの2人掛けの机に透明の衝立がついているが、改善した方がよい。	
・飲食のできる場所を出入り口に表示してほしい	
・検索端末があるが、貸出しされていない本が表示されなかつたりするので、整えてほしい	
・検索端末も完備され、本を探すのが容易なためありがたい	
・インターネットでイヤホンの利用ができるようにしてもらいたい	
・五日市図書館の自習室が1階にあるとうまい	
・増戸分室は暗いイメージがあり、窓が柵でふさがれて残念	
・建物が古いので建て替えてほしい（増戸）	
・蔵書や資料の検索性を向上してほしい	
○ 開館時間・開館日について（14件）	
・祝日も開館してほしい（地区館）	3
・開館時間を早くしてほしい	3
・夜間開館を増やしてほしい（地区館）	2
・閉館時間を遅くしてほしい	1
・地区館の開館日および開館時間を中央図書館と同一にほしい	
・閉館時間の延長を週2日19時までにしてほしい（地区館）	
・中央図書館について月1回は金曜日を開館してほしい	
・祝祭日は開館し、その翌日を閉館する取組を望む（地区館）	
・平日20時まで利用できるのは大変ありがたい	
○ 雑誌・新聞について（11件）	
・〇〇系の雑誌を増やしてほしい	3
・旅行のガイドブックは古くなると情報が替わってしまうので、新しいものにしてほしい	2
・雑誌ばかりが増えてとても悲しい	
・雑誌の廃刊がこれから増えるにつれて、規模縮小にならないか心配	
・雑誌の種類を増やしてほしい	
・雑誌の貸出期間は新刊を含め全て1週間でよい	
・雑誌が積み重なっていて見づらい	
・あきる野市の公明党広報誌「公明あきる野」が年1回発行されているので、ファイリングしてほしい	
○ DVD・CDについて（16件）	
・DVD/CDを新しくしてほしい	4
・DVD/CDの貸出期間を延ばしてほしい（2週間位）	3
・DVD/CDの貸出数を増やしてほしい	2
・〇〇のDVD/CDを増やしてほしい	2
・DVD/CDの検索方法を見やすくしてほしい	
・貸出し時の状態チェックは必ずしてほしい	
・DVD/CDを図書館内の返却ポストに返せるようにしてほしい	
・DVD/CDを充実してほしい	
○ 予約・リクエストサービスについて（24件）	
・提供されるまで時間がかかる	3
・予約本入荷の連絡はメールでほしい	3
・リクエストした本はなるべく購入してほしい	3
・予約可能冊数を増やしてほしい	2
・予約本をカウンターで受け取れるのでとても助かっている	
・コロナ禍もあり電話でリクエストしているが、電話の対応に感謝している	
・他の自治体から取り寄せをお願いする時、どこの自治体が保有しているか教えてもらいたい	
・借りている本からその本の詳細を見た時、現在予約している人数を表示してほしい	

<ul style="list-style-type: none"> • Webでの予約が面倒 • 予約で最寄り以外の館の本を借りれることが良い • 予約の取置や返却期限の連絡がメールで来るが良い • 予約本の取置連絡の際に本の名前を伝えてもらいたい • いつも取置サービスを利用しているが、予約してから早く丁寧に対応してくれる • 五日市図書館の蔵書数は少ないが、Web予約ができ人気の本も借りやすい • 市内に蔵書がない場合、他市からWebで予約できるようにしてほしい • 他市の図書館の本をリクエストできるサービスは大変ありがたい • あきる野市の予約システムは他市と比べると見劣りするので、もう少し改良してほしい 	
○ 貸出条件について (7件)	
<ul style="list-style-type: none"> • 貸出制限がないのが良い • 新刊の貸出期間を短くした方が良い • 貸出期間が長い 2週間で良い • 貸出期間をあと1週間長くしてほしい • 貸出しの時にいつも期限を守っているのに「早く返してください」と言われるのはなぜと思う • いつも貸出しの時に良い対応をありがとうございます 	2
○ 図書館ホームページについて (9件)	
<ul style="list-style-type: none"> • 使いにくいので改善してほしい • 新着図書が簡単に見られると良い • DVDの蔵書一覧があると良い • ホームページのトップにログイン画面がほしい • 自分の借りている本や予約している本の表紙画を常に表示させるのかしないのか選択させてほしい • ネットで貸出延長できるのがありがたい • 館内のフロアマップがホームページで見られると良い • ホームページで予約する際、予約カートに入れた本が消えてしまっていることがあり困る • 昨年システム変更があり、発刊されているが所蔵していない本が表示されなくなった • あきる野市図書館のホームページは利用していない • ホームページのレイアウト等を改良してほしい 	11
○ その他 (82件)	
<ul style="list-style-type: none"> • 満足しています。ありがとうございます。ご苦労様です。対応が良い。など • 特にありません • 職員同士の私語が気になる • 本を借りる時「ありがとうございます」といつも言われるが、違和感がある • 時々、すごい匂いをまき散らす人がいて不快を感じる • 本を大事にしない人が多い • 図書館が充実していると、仕事も家事も頑張ろうと思え、活力の源になっている • 子どもの教育のために利用している • 市外利用者だが、家族で利用している • 館内で大声で話す人や足音が気になる人がいる • あきる野市を広い意味で文教都市にすればアピールポイントになり、若い年齢層の移住に結びつくのでは • 本の修理作業を見てみたい • もう少し内容を充実してほしい • 「こんな本あります／買いました」というWeb以外の発信もあれば、本を借りる以外で図書館を訪れる人が増えるのでは • 図書カードは借りる時にトレーに置いたら、トレーごと扱ってほしい • ミニシアター上映会をやってほしい • 子ども向けに読書通帳(借りた本の記録を印字できる通帳)が導入されれば面白く、子どもの読書率が向上するのでは • コロナで本の内容をゆっくり見られないのでよく見て借りている • 増戸分室は対応がいちばん良く、何でも見つけてくれて職員の対応に優しさがある • 中央図書館の男性職員で対応が悪い人がいる • 子どもが絵本が大好きになって感謝している 	47 15 2

令和4年度 あきる野市図書館アンケート

いつもあきる野市図書館をご利用いただきありがとうございます。

日頃、利用者みなさまが図書館についてどのようにお感じになっているのかをお聞きし、今後のサービス向上に役立てたいと考えております。

お忙しいところ恐縮ですが、ぜひ調査にご協力をお願いいたします。

なお、回収期限を2月4日（土）までとさせていただきますので、この期日までにご回答ください。

問1 あなたご自身について、差し支えない範囲で教えてください。

- ① あなたの年齢を教えてください。（該当の項目番号にひとつだけ○）
 1. 中学生 2. 10代（中学生を除く） 3. 20代 4. 30代
 5. 40代 6. 50代 7. 60代 8. 70代 9. 80代以上
- ② あなたのご職業を教えてください。（該当の項目番号にひとつだけ○）
 1. 会社員・公務員 2. 自営業・自由業 3. パート・アルバイト
 4. 専業主婦・主夫 5. 学生・生徒 6. 無職（学生・生徒以外） 7. その他
- ③ あなたのご住所を教えてください。（該当の項目番号にひとつだけ○）
 1. あきる野市内 2. あきる野市外
- ④ あきる野市図書館をどの程度利用しますか。（一番近いと思われる項目番号にひとつだけ○）
 1. ほぼ毎日 2. 週に1～2回 3. 2～3週間に1回 4. 月1回程度
 5. 時々（年数回程度） 6. 初めて利用する
- ⑤ よく利用する図書館はどちらですか。（該当の項目番号にひとつだけ○）
 1. 中央図書館 2. 東部図書館エル 3. 五日市図書館 4. 増戸分室
- ⑥ あなたの来館時の交通手段を教えてください。（該当の項目番号にひとつだけ○）
 1. 徒歩 2. 自転車 3. オートバイ 4. 自家用車 5. 公共交通機関（バス・電車・ﾀｸｼｰ）

問2 図書館の資料・サービスについて、各項目で一番近いと思われる満足度の数字に○をしてください。

	満 足	やや満足	やや不満	不 満	わからない
① 図書の量（蔵書数）	4	3	2	1	0
② 雑誌のタイトル数	4	3	2	1	0
③ 新聞のタイトル数	4	3	2	1	0
④ DVD・CDのタイトル数	4	3	2	1	0
⑤ 貸出の制度（冊数・期間の制限）	4	3	2	1	0
⑥ 資料予約サービス	4	3	2	1	0
⑦ 本の探しやすさ	4	3	2	1	0
⑧ 図書館ホームページの見やすさ	4	3	2	1	0
⑨ 職員の対応	4	3	2	1	0

問3 図書館には普段どのような目的で来館されていますか。次の中から“3つまで”選び、番号に○をつけてください。

1. 本や雑誌、CD、DVDを借りる／返す 2. 本を読む 3. 雑誌を読む 4. 新聞を読む
 5. 自分で調べものをする 6. 図書館の職員に調べてもらう（レファレンス） 7. 行事に参加する
 8. 自習・勉強 9. 特に目的はない 10. その他（

問4 中央図書館には自動貸出機がありますが、利用していますか。

1. 利用している 2. 利用していない

問5 地区館には現在、自動貸出機はありませんが、あれば利用しますか。

1. 利用する 2. 利用しない

問6 あきる野市図書館へのご意見ご要望などございましたらご自由にお書きください。

※書ききれない場合は裏面に続けてお書きください。
 以上でアンケートは終了です。ご協力いただきありがとうございました。

あきる野市の図書館

「図書館事業報告書」令和4年度

令和5年9月

あきる野市図書館 発行

〒197-0804 あきる野市秋川一丁目16番地2

TEL 042-558-1108

<https://www.library.akiruno.tokyo.jp/TOSHOW/asp/index.aspx>